

M A G A Z Í N

z lín

Z Á Ř Í 2 0 0 8

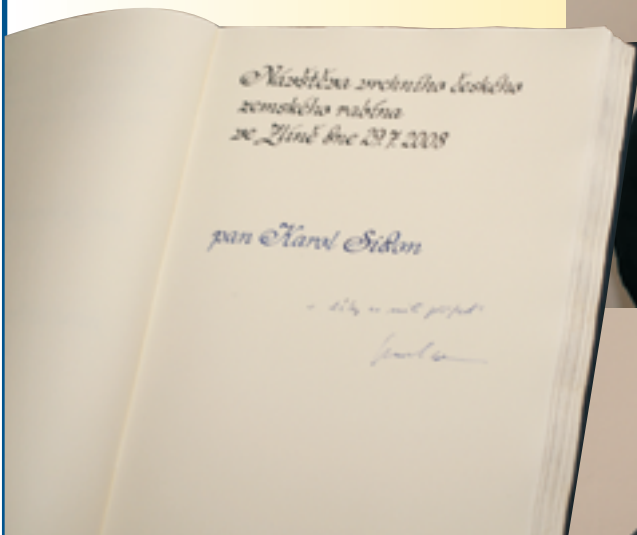
9

R O Č N Í K X I V

Vyhodnocení soutěže  
Rozkvetlé město 2008

Kejklířský jarmark  
10. – 12. září 2008

Příloha: zpravodaj zlínského muzea



## Vrchní český zemský rabín Karol Sidon ve Zlíně

O historii Zlína, jeho architekturu i stávající život ve městě se zajímal vrchní český zemský rabín Karol Sidon při návštěvě zlínské radnice. Krátké setkání s představiteli statutárního města se neobešlo bez židovských anekdot. Pan rabín také anekdotou popřál Zlínu a jeho obyvatelům, dospělým i dětem, "vše dobré".



Při návštěvě Lesního hřbitova se pomodlil u hrobu rodiny Ornsteinovy, která byla první obětí nacismu ve Zlíně. Ředitel Pohřebnictví Zlín Emil Macura mu přiblížil historii hřbitova včetně jeho židovské části a připomenul tragickou smrt Tomáše Bati.



# NAPOJENÍ ZLÍNA NA DÁLNIČNÍ SÍŤ

Vážení spoluobčané, vzhledem k tomu, že do mé kompetence patří doprava a územní plán, což jsou obory, které spolu úzce souvisí, chci svůj příspěvek zaměřit na situaci kolem silniční dopravní dostupnosti města a problémy s tím související. Při této příležitosti bych vás chtěl seznámit s příspěvkem, který jsem prezentoval na mezinárodní konferenci Transport Ostrava 2007a který byl rovněž uveřejněn ve sborníku této akce. Konference se každoročně koná za účasti ministra dopravy a dalších nejvyšších zástupců kompetentních orgánů činných v dopravě. V podobném duchu je vedena diskuze města Zlína s kompetentními nadřízenými orgány a úřady.

S postupujícím rozvojem motorizace se velmi významně zvýšila poptávka na dopravní dostupnost jak v rámci kraje, tak v rámci celé republiky. Problém dopravní dostupnosti se pak významně podílí nejen na změně struktury průmyslu, ale zejména na zájmu investorů o alokaci investic.

Město Zlín se nachází v údolí řeky Dřevnice, má lineární charakter a v současnosti jím prochází jediná komunikace I. třídy ve směru východ /Otrokovice R55/ - západ/ hranice SR/ s průjezdem této komunikace centrální zónou města. Intenzity dopravy v tomto úseku přesahují 35 000 vozů/24 h. Všechny křižovatky na této trase jsou osazeny světelnou signalizací.

Významnou komplikací při využití kapacity této komunikace je těsný souběh s frekventovanou železniční tratí 331 s překladištěm firmy Metrans.

Nejdůležitější napojení Zlína v současnosti je ze západu z komunikace I/55 od Otrokovic po trase I/49. Na této komunikaci byla v letech 2005-2007 realizována druhá etapa rekonstrukce úseku Zlín-Otrokovice. V dosud nezrekonstruovaném úseku třetí etapy se vozidla sjíždí ze čtyř pruhů s intenzitou dopravy 20 000 vozů/24 h do dvojpruhu. Situace je neúnosná a urychlená rekonstrukce tohoto úseku na plný profil je nutným, avšak krátkodobým řešením ve zlepšení dostupnosti města.

Koncepčním a dlouhodobým řešením je urychlené vybudování nové přeložky I/49 na pravý břeh Dřevnice, tzv. Pravobřežní komunikace. Závažnost této problematiky a její priorita byla v minulosti zdůrazněna řadou studií a investičních záměrů zadaných ŘSD.

Tato přeložka komunikace navazuje na R55 - cca 2 km dlouhý severovýchodní obchvat Otrokovic, který se však směrem k Hulínu opět sjíždí do dvojpruhu.

Práce na stabilizaci pravobřežní komunikace v územním plánu probíhá intenzivně od roku 1998. Zpočátku, na základě požadavků ŘSD, byla tato komunikace navržena a připravována v parametrech rychlostní komunikace s označením R69. Studie této rychlostní komunikace se dvěma tunely celkové délky 4 km byla prověřena studií proveditelnosti zpracovanou firmou Mott MacDonald, která prokázala, přes vysokou finanční náročnost stavby, efektivitu navrženého řešení.

Po diskuzích města s ŘSD byly sníženy požadavky na komfort komunikace, zejména proto, že tato komunikace z větší části prochází urbanizovaným územím. Nově je komunikace navrhována jako komunikace I. třídy s mimoúrovňovými kříženími. Toto řešení již s jedním tunelem je výrazně ekonomičtější a lépe splňuje požadavky na obsluhu jednotlivých částí města.

V současnosti probíhá poslední fáze změny územního plánu spočívající ve vymezení ploch pro pravobřežní komunikaci se současně zpracováváním dopravním řešením a komplexním posouzením intenzit v rámci stávajících a nově projektovaných komunikací v kraji. Lze předpokládat, že změna bude schválena do března 2009 a takto bude trasa stabilizována i pro nový územní plán.

Pokračující práce na budování dálnice D1 do Hulína, kde se napojí nově připravovaná R49 směrem na Fryšták a dále až k hranici SR, vytvoří velmi potřebné nové spojení mezi ČR a SR.

V současnosti je příjezd do Zlína od Fryštáku po dvoupruhové II/490 na hranici kapacitních možností a město se snaží tu-

to situaci řešit dopravními opatřeními na místních komunikacích.

Po vybudování R49 do Fryštáku a současně přivaděče na Zlín očekáváme výrazné zvýšení dopravního zatížení ve městě tak, že podstatná část dopravy bude přicházet po přivaděči Fryšták-Zlín. Zde se projeví budoucí hlavní zdroj dopravních problémů města. Intenzity dopravy z R49 jsou do města přiváděny ze směru, který byl a je dopravně poddimenzován.

Propojení směrem východním bude provizorně řešeno obchvatem čtvrti Zálešná, který je jednou ze staveb přivaděče, spojujícího R49 a I49.

Doprava do centra a směrem západním v intenzitách kolem 17 000 vozů/24 h je zavedena přes obytnou zónu Padělký po ulici Sokolská ve dvoupruhu bez reálné možnosti rozšíření do centra. Příjezd do centra je navíc limitován výškou profilu pod podjezdem železnice. Tranzitní i cílová doprava bude za tohoto stavu nadále projíždět přes hlavní náměstí města.

Řešení napojení města Zlína na dálniční síť a síť rychlostních komunikací je pro město Zlín z pohledu budoucího rozvoje životně důležité. Při komplexním pohledu na problematiku dopravní obslužnosti města Zlína a celé Zlínské aglomerace se jeví naléhavé:

Z úrovně ŘSD:

1. Zahájit urychleně přípravu a realizaci přeložky I/49, tzv. pravobřežní komunikace tak, aby časově navazovala na realizaci přivaděče od Fryštáku.

2. Na základě platného stavebního povolení zahájit a realizovat propojení R55 v úseku Hulín-Otrokovice.

3. Souběžně se stavbou Hulín-Fryšták připravit a realizovat R49 v úseku Fryšták-Zádveřice.

Z úrovně kraje a města:

1. Realizovat propojení R49 - I/49.

2. Realizovat distribuční systém směr západ ve vazbě na přivaděč /Čepkov - Cigánov, Čepkov - Prštné/.

Neodpovídající dopravní síť je na celém území České republiky. Pro harmonický rozvoj řady okrajových území země, a tím se Zlínský kraj od rozpadu federace stal, jsou výrazné investice do dopravní infrastruktury prvořadým zájmem Zlínského kraje i krajského města a předpokládáme i pokračující podporu centrálních orgánů u výše navržených řešení v dopravě tak, aby současný deficit a investiční poddimenzovanost v dopravní obsluze byly nahrazeny kvalitní dostupností Zlínska, která je jednou ze základních podmínek trvalého rozvoje této oblasti.

Tímto příspěvkem jsem chtěl jen zdůraznit, že radnice se vážně zabývá řešením dopravy a dopravního napojení, a musím bohužel konstatovat, že největším problémem v prosazení těchto záměrů je postoj některých občanů nebo zájmových uskupení na území města. Negace všech návrhů a upřednostňování osobních zájmů vede k tomu, že město dosud nemá stabilizovanou trasu pravobřežní komunikace, nejdůležitějšího článku dopravní kostry města, v územním plánu. Trasa navržena do změny č. 88 Územního plánu města Zlína je prověřována již více než 10 let a z hlediska dopravního je po všech vyhodnoceních nejlepší variantou, která reaguje na aktuální stav přípravy a realizace nadřazené silniční dopravní sítě v našem kraji.

V okrajových částech města dotčených plochami pro dopravu se setkáváme s odporem sdružení, jejichž hlavním cílem je vytěsnit dopravu ze své blízkosti na území vedlejší místní části, případně obce. Argumenty, které zaznívají na veřejných jednáních, jsou pochopitelné, ale jejich podstatou je, že doprava škodí území. Samozřejmě všichni víme, že nejlepší pro území je žádná doprava, ale neznám nikoho, kdo dopravu nepotřebuje. Tak jak se v našem městě stává již folklorem, závěrečný argument je spojen s hrozbami o odtržení. Je tedy na nás, zastupitelích zvolených v řádných volbách, abychom zastupovali veřejný zájem většiny občanů v souladu s odbornými studiemi v mezích platných zákonů a důsledně v rámci demokratických principů podporovali veřejný zájem.

**Zdeněk Blažek**, člen Rady města Zlína



# SLAVNOSTNÍ SHROMÁŽDĚNÍ

Statutární město Zlín ve spolupráci s Českým svazem bojovníků za svobodu a Armádou ČR uctí památku Dr. Edvarda Beneše u příležitosti 60. výročí jeho úmrtí ve středu 3. září 2008 v 10 hod. (u busty Dr. E. Beneše, Benešovo nábřeží-parčík).

## SPRÁVNÍ RADA SOCIÁLNÍHO FUNDU STATUTÁRNÍHO MĚSTA ZLÍNA

vyhlašuje výběrové řízení

na poskytnutí dotací ze Sociálního fondu statutárního města Zlína pro rok 2009 na:

1. podporu poskytování sociálních služeb pro současné i bývalé občany statutárního města Zlína,
2. primární podporu rodin současných občanů statutárního města Zlína.

Dotace ze Sociálního fondu statutárního města Zlína jsou poskytovány organizacím, které nejsou prvotně založeny za účelem zisku a jejich poslání spočívá mj. v sociálních aktivitách ve prospěch občanů statutárního města Zlína (příp. bývalých občanů statutárního města Zlína). Oprávněnými organizacemi jsou:

- a) občanská sdružení,
- b) organizační jednotky občanských sdružení,
- c) obecně prospěšné společnosti,
- d) církve a náboženské společnosti, svazy církví a náboženských společností a evidované právnické osoby,
- e) další právnické osoby.

Dotace ze Sociálního fondu statutárního města Zlína nejsou určeny k řešení sociální situace jednotlivých občanů a těch potřeb či situací, jež mohou být řešeny prostřednictvím některé ze státních dávek.

Dotace ze Sociálního fondu na podporu poskytování sociálních služeb může být poskytnuta pouze těm žadatelům, kteří splní podmínky, které stanoví zákon č. 108/2006 Sb., o sociálních službách, ve znění pozdějších předpisů.

Primární podporu rodin současných občanů statutárního města Zlína se rozumí aktivity spočívající např. v preventivních akcích, vyhledávání ohrožených dětí, přednáškové činnosti, poradenství, klubové činnosti aj.

**Uzávěrka příjmu žádostí o dotaci ze Sociálního fondu statutárního města Zlína na rok 2009 je v pátek 10. října 2008 do 14:00 hod.**

Závazné nové formuláře žádostí o dotaci a příslušné informace poskytne Odbor sociálních věcí Magistrátu města Zlína, detašované pracoviště, tř. T. Bati 3792, Ing. Jana Ryšková, II. etáž, kancelář č. 229C, tel. 577 630 802.

**Vyplněné žádosti je nutno doručit osobně!**

Žádosti budou posuzovány dle kritérií daných statutem Sociálního fondu statutárního města Zlína, jehož správní rada či orgány statutárního města Zlína si vyhrazují právo na dodatečné změny podmínek pro poskytnutí dotací a právo odmítnout předložené žádosti. Na poskytování dotací ze Sociálního fondu statutárního města Zlína není právní nárok.

**MUDr. Vladimír Řihák,**  
předseda správní rady Sociálního fondu statutárního města Zlína

## SPRÁVNÍ RADA FUNDU MLÁDEŽE A TĚLOVÝCHOVY MĚSTA ZLÍNA

vyhlašuje výběrové řízení

na přidělení dotací z Fondu mládeže a tělovýchovy města Zlína na rok 2008 na:

1. Akce nadregionálního - republikového významu konané ve IV. čtvrtletí 2008 sportovními organizacemi.

Podmínkou přidělení dotace organizacím je jejich registrace u MV ČR dle zákona č. 83/1990 Sb. o občanských sdruženích.

**Uzávěrka příjmu žádostí je 24. září 2008.**

2. Krátkodobé projekty s tematikou podpory programů primární prevence patologických jevů u dětí a mládeže, uskutečněné ve IV. čtvrtletí 2008.

O grant se mohou ucházet právnické nebo fyzické osoby, které provádějí danou činnost na území města Zlína. U těchto projektů bude posuzována originalita, spěšnost a objektivita samotného města Zlína.

**Uzávěrka příjmu žádostí je 24. září 2008.**

Závazné formuláře žádostí a informace poskytuje Odbor školství, zdravotnictví, mládeže a tělovýchovy Magistrátu města Zlína (detašované pracoviště Zarámí 4421), pí Hráčková, tel. 577 630 343. Formuláře jsou rovněž k dispozici na webových stránkách města Zlína ([www.mestozlin.cz](http://www.mestozlin.cz)) v sekci Elektronické formuláře Magistrátu města Zlína - Odbor školství, zdravotnictví, mládeže a TV.

Žádosti budou posuzovány podle kritérií daných statutem fondu mládeže a tělovýchovy. Správní rada fondu se při svém rozhodování řídí Obecnými pravidly pro poskytování dotací z účelových fondů statutárního města Zlína, má právo navrhnout předloženou žádost k zamítnutí.

**Mgr. Karel Jankovič,** předseda správní rady fondu mládeže a tělovýchovy

## SPRÁVNÍ RADA KULTURNÍHO FUNDU MĚSTA ZLÍNA

vyhlašuje výběrové řízení

na přidělení dotací z kulturního fondu:

na akce, projekty ve 4. čtvrtletí 2008 pro oblasti:

- a) estetická výchova dětí a mládeže
- b) mimořádné kulturní akce na území města Zlína
- c) reprezentace na kulturních akcích mimo město Zlín
- d) rozvoj amatérské a místní kultury, zájmová umělecká činnost
- e) podpora profesionálních kulturních aktivit
- f) podpora uměleckých řemesel a lidových tradic
- g) výstavy a prezentační akce
- h) ediční činnost
- i) obnova kulturních památek.

O dotaci může žádat občan, fyzická či právnická osoba nenapojená na veřejné rozpočty nebo osoba napojená na veřejné rozpočty v případě, že realizuje projekt, který je nad rámec jejího běžného provozu.

**Termín uzávěrky je 19. 9. 2008.**

Závazné formuláře žádostí o dotaci a informace poskytne Odbor kultury Magistrátu města Zlína, detašované pracoviště Zarámí 4421, Ing. Renata Robková, 5. etáž, tel. 577 630 314.

Formuláře jsou k dispozici na [www.mestozlin.cz](http://www.mestozlin.cz), elektronické formuláře - odbor kultury.

**Vyplněné žádosti je nutno doručit osobně!**

**PhDr. Irena Ondrová,** předsedkyně správní rady Kulturního fondu města Zlína

# Na Obecinách proběhne blokové čištění

V níže uvedených termínech a ulicích budou pracovníci Technických služeb, s.r.o., provádět blokové čištění, tzn. čištění komunikací, chodníků a asfaltových odstavných ploch. Pro kompletní úklid chodníku i vozovky je nezbytně nutné respektování dopravních značek "Zákaz zastavení", které budou v lokalitách umístěny vždy 1 týden před termínem čištění.

Dodržování zákazu zastavení v lokalitách dle harmonogramu blokového čištění budou kontrolovat strážníci Městské policie Zlín. Při nerespektování dopravního značení může být překážející auto odtaženo.

**Obeciny I až VIII, středa 3. 9. 2008, od 8.00 hod.**

**Obeciny IX až XIX, středa 10. 9. 2008, od 8.00 hod.**

# KRÁTCE • KRÁTCE • KRÁTCE

## ■ MĚSTO PODPORÍ MEZINÁRODNÍ STYKY A KULTURU

Rada města Zlína schválila rozdělení dotací z Fondu pro mezinárodní styky statutárního města Zlína ve výši 66 tisíc korun a rozdělení částky ve výši 618 500 korun na podporu padesáti kulturních akcí, které pořádají zlínské organizace.

## ■ ZCHÁTRALÁ BUDOVA BUDE ODSTRANĚNA

Město vyšlo vstřícně obyvatelům Morýsových domů, a na svém zasedání rady odsouhlasilo demolici nevyužívané zchátralé budovy na adrese Věžové domy. Obyvatelé Morýsových domů si často stěžovali na špatný stav tohoto objektu a na rušení nočního klidu osobami, které objekt obývaly. Nenašel se ani zájemce, který by objekt využil, jelikož by si rekonstrukce vyžádala značné investice. Stavba by měla být odstraněna během dvou měsíců a prostory budou upraveny jako zeď.

## ■ LIDÉ MOHOU ŽÁDAT O VOLIČSKÉ PRŮKAZY NA PODZIMNÍ VOLBY

Voliči, kteří budou chtít volit do Senátu v jiném místě svého volebního obvodu, mohou již nyní žádat o vydání voličského průkazu. Vyzvednout si ho však můžou až po 2. říjnu.

Pro volby do zastupitelstev krajů se voličské průkazy nevydávají. Lhůta pro doručení písemné žádosti o vydání voličského průkazu obecnímu úřadu končí sedm dní před dnem voleb, tedy 10. října. Pro osobní žádost je posledním dnem 15. říjen.

Voličský průkaz opravňuje k zápisu do seznamu voličů v jiném volebním okrsku, který však musí spadat do příslušného senátního volebního obvodu.

Žádost mohou podat osobně nebo písemně s ověřeným podpisem na příslušný obecní úřad. Pro obyvatele Zlína je kompetentní pracoviště magistrátu v Prštném.

Volby proběhnou v pátek 17. a sobotu 18. října 2008.

## ■ DĚTSKÁ HRŠTĚ ZA 4,5 MILIONU KORUN

Plánovaný rozpočet na rekonstrukci dětských

hrášť v tomto roce je 4,5 milionu korun. Rekonstruované dětské hrášť ve Valachově Zlebu, na Moravské a u Věžových domů, osm nových dřevěných domečků pro děti a deset nových oplocení kolem hrášť - to je plán zlínské radnice na letošní rok.

Ve Zlíně je v současné době více než 400 dětských hrášť a pískovišť, z nichž cca sto je určeno k likvidaci. Stav všech hrášť, sportovišť a pískovišť mapuje tzv. pasport dětských hrášť. Na základě ankety mezi obyvateli a posouzení stavu příslušného hrášť se rozhoduje, které hrášť je nutné opravit, které naopak není využíváno a může se zlikvidovat.

## ■ EUROREGION BÍLÉ - BIELE KARPATY NA MAPĚ

Euroregion Bílé - Biele Karpaty lze od nynějška poznávat prostřednictvím nové heraldické mapy. Cílem projektu, jehož je mapa součástí, a který byl realizován v spolupráci Euroregionu Bílé - Biele Karpaty se Zlínským krajem, Trenčínským krajem, statutárním městem Zlínem a městem Trenčínem, je propagace regionu v oblasti cestovního ruchu, kulturních památek a zajímavých turistických cílů. Zájemci z řad nejširší veřejnosti mohou originální mapu, která byla vydána v celkovém nákladu 10 000 kusů, zdarma získat v Městském informačním a turistickém středisku ve Zlíně.

## ■ PRŮZKUM SPOKOJENOSTI ZÁKAZNÍKŮ S VODOU

Jak jsou zákazníci spokojeni s dodávkami pitné vody, bude zjišťovat během měsíce září společnost Moravská vodárenská, a. s. Prostřednictvím nezávislé společnosti bude provádět telefonický průzkum spokojenosti tisíce zákazníků na Moravě.

Osloveno bude asi tisíc individuálních zákazníků, asi padesát firem a stejný počet správců bytových domů nebo zástupců bytových družstev. Průzkum probíhá tak, že operátorka zavolá zákazníka a ten, pokud má o rozhovor zájem, odpoví, da asi deset minut na její otázky, týkající se pitné vody. Telefonický průzkum spokojenosti zákazníků se bude letos konat již po čtvrté.

# Obsah

Úvodník	str. 1
Slavnostní shromáždění	str. 2
Na Obecinách proběhne blokové čištění	str. 2
Krátce	str. 3
Oprava silnice na Svazích	
si vyžádá uzavírky	str. 3
Oslavy deseti let partnerství	str. 4
Festival pod věží 2008	str. 4
Podzimní úklid	str. 4
Zlín nesouhlasí se zdražením jízdného	str. 4
Městská policie Zlín	str. 5
Kde najdete obchody a služby?	str. 6
Nájemné bude vyšší.	str. 6
Vědecko-technický park přiláká odborníky	str. 6
Místní část Kudlov	str. 7
Soutěž Rozkvetlé město 2008 má vítěze	str. 8
Evropský týden mobility	
a Evropský den bez aut - 16.-22. 9. 2008	str. 9
Dárci krve obdrželi	
zlatou Janského plaketu	str. 9
Září v kultuře	str. 10-16
Beránkova vzpomínka na počátky	
vysokého školství ve Zlíně	str. 18
Rodinám hendikepovaných dětí	
pomáhá Educo	str. 18
Chytře na energii	str. 19
MŠ Zlín, M. Knesla	str. 20
Základní škola Zlín, Okružní	str. 20
Probíhá bezpečnostní kampaň pro děti	str. 21
Celostátní soutěž „Přijmi a vydej“	str. 21
Svatováclavský jarmark	str. 21
Zazpívaj, slavičku	str. 21
Hokejová extraliga startuje	str. 22
Sport v září	str. 24

## Oprava silnice na Svazích si vyžádá uzavírky

Zástupci Ředitelství silnic Zlínského kraje, stavební firmy PSVS, dopravní policisté i úředníci z magistrátu se dohodli na časovém harmonogramu rozsáhlé rekonstrukce Okružní ulice ve Zlíně na sídlišti Jižní Svahy. Stavba za téměř 40 milionů korun je rozdělena do tří částí o délce od 555 do 740 metrů, přičemž každý z těchto úseků bude vždy na jeden den zcela uzavřen.

"Chápeme, že uzavírka jednotlivých částí hlavní přístupové komunikace do sídliště znamená velký zásah do života jeho obyvatel, ale pro kvalitní opravu této silnice je to opravdu nezbytné. Když obyvatelé dotčených částí sídliště toto jednodenní omezení přečkají, mají naději, že dalších dvacet let podobných uzavírek nebude zapotřebí," konstatoval ředitel ŘSZK Ing. Bronislav Malý.

ŘSZK prostřednictvím zhotovitelské firmy Pražské silniční a vodohospodářské stavby (PSVS) obnoví v období od srpna do listopadu 2008 povrch silnice III/49018 (Okružní ulice na největším zlínském sídlišti Jižní Svahy), a to v úseku od podchodu pod poštou Zlín 5 těsně pod točnu trolejbusů Kocanda.

Stavební práce začaly v srpnu frézováním vozovky v úseku od křižovatky s ulicí Středová po opravovaný most přes Kozlův žleb. Frézuje se do hloubky 12 centimetrů postupně vždy v jednom ze tří jízdních pruhů. Veškerá doprava včetně MHD je vedena zbývajícími dvěma jízdními pruhy.

### Jednodenní uzavírka Okružní v sobotu 6. září

Obnova vozovky v této části Okružní ulice vyvrcholí v sobotu 6. září pokládkou mastixového koberce o tloušťce 5 centimetrů, který je odolný pro-

ti vyjždění kolejí. Aby bylo dosaženo co nejvyšší kvality obnovené komunikace, rozhodli se silničáři položit tento poslední koberec současně a celou šíři silnice, aby mezi jednotlivými jízdními pruhy nevznikla žádná spára. To si vyžádá jednodenní úplnou uzavírku komunikace pro veškerý provoz. Bude trvat přibližně od 7 do 19 hodin. Kdyby v sobotu přišlo, náhradní termín je stanoven na neděli 7. září.

### Jednodenní uzavírka od mostu přes Kozlův žleb po točnu v sobotu 11. října

Od 8. září se práce přesunou na úsek komunikace od mostu přes Kozlův žleb po točnu trolejbusů Kocanda. Také zde práce vyvrcholí pokládkou mastixového koberce v celé šíři vozovky za úplné uzavírky, a to v sobotu 11. října (náhradní termín neděle 12. 10.).

### Jednodenní uzavírka od křižovatky Středová po poštu Zlín 5 v sobotu 25. října

Současně od 8. září se začne frézovat i v úseku od křižovatky Středová po začátek opravované komunikace pod poštou Zlín 5. Zde se chystá úplná uzavírka na pokládku mastixového koberce na sobotu 25. října (náhradní termín neděle 26. 10.).

Uzavřené úseky nebude moci používat ani městská hromadná doprava. Dopravní společnost Zlín - Otrokovice proto připravila pro všechny tři úplné sobotní uzavírky náhradní vedení dopravy. Vozidla MHD všech linek se budou otáčet vždy na točnu Středová. Pokud nebude průjezdný spodní úsek Okružní ulice, náhradní doprava od centra Zlína bude vedena objíždkou přes Kocandu, ulici Mezilesí a Vršavu. Podrobnosti DSZO vás zveřejní na svých internetových stránkách i na vývěskách.

Magazín Zlín  
Vydává 1x měsíčně MMZ  
v nákladu 34 950 výtisků  
Registrační číslo: MK ČR 13000

Redakční rada:  
Irena Ondrová - předsedkyně redakční rady, Martin Janečka, Miroslav Kašný, Miroslav Hladík, Miroslav Šenkýř, Hynek Steska, Marie Masaříková, Irena Orságová

Návrh obálky:  
BPP produkce, design Aleš Mička  
Foto na obálce:  
archiv Mgr. Pavel Kosek  
Sazba, grafická úprava, zlom:  
Tiskárna Reprint, s. r. o., Závěřice  
Tisk: Tiskárna Reprint, s. r. o., Závěřice  
Distribucí provádí:  
Česká pošta, s. p., tel.: 577 00 41 13  
577 05 81 76  
Inzerce: Mgr. R. Šopík, tel.: 602 850 180  
e-mail: radoslav.sopik@tiscali.cz

Adresa redakce:  
Irena Orságová  
MMZ (radnice), nám. Míru 12, 761 40 Zlín  
Tel./fax: 577 630 250  
e-mail: irenaorsagova@muzlin.cz  
El. podoba magazínu na www.mestozlin.cz  
Uzávěrka příštího čísla: 6. 9. 2008  
Ročník: 14. (18. - Zpravodaj Zlín)

## PROSBA

Poradna pro ženy a dívky prosí o pomoc pro sociálně potřebné maminky. V této chvíli jí chybí zvláště postýlky a hluboké kočárky.

### Kontakt:

tel.: 577 222 626, 603 213 838,  
zlin@poradnaprozeny.eu,  
budova Regina, Divadelní 6, Zlín

## Oslavy deseti let partnerství

**Oslavy deseti let partnerství mezi městem Zlínem a polským městem Chorzówem uspořádají v měsíci září obě partnerská města. Zlín bude delegace ze svého partnerského města hostit v termínu od 19. do 21. září, v Polsku proběhnou oslavy o týden dříve. Město Chorzów patří mezi ta partnerská města, se kterými Zlín i řada jeho subjektů, jako jsou školy, sportovní či kulturní organizace, dlouhodobě a velmi efektivně spolupracují.**

Součástí kulturního programu na náměstí Míru bude v sobotu 20. 9. v 10.00 hodin koncert Filharmonie Bohuslava Martinů Zlín a odpolední akce, předcházející večernímu slavnostnímu uvedení českého filmu - válečného dramatu režiséra Václava Marhoulky TOBRUK v Golden Apple Cinema.

Na náměstí bude postavený dobový stan doplněný dobovou vojenskou technikou - automobily, zbraněmi, ale i vojáky v uniformách. V době od 16.00 do 18.00 hodin budou ve stanu promítány dokumenty vztahující se k bitvě na severu Libye u Tobruku v roce 1941, které se zúčastnili i příslušníci Československého pěšího praporu 11 - Východního.

Na pódiu vystoupí Big Band Lubomíra Morávka.

10. - 12. září 2008

## KEJKLÍŘSKÝ JARMARK

náměstí Míru ve Zlíně  
8 - 18 hod.



5. ročník  
BURČÁKOVÝCH  
SLAVNOSTÍ

UKÁZKY ŘEMESEL

BOHATÉ OBČERSTVENÍ

vystoupení skupiny scénického  
šermu a tance EREBUS

Informace o všech městských jarmarcích podá  
Radka Kaňková, oddělení cestovního ruchu  
- tel. 577 630 152

## FESTIVAL POD VĚŽÍ 2008

**Letos už po páté se před kostelem na Jižních Svazích koná festival moderní křesťanské hudby. Návštěvníci Festivalu pod věží 2008 se můžou přesvědčit, že moderní křesťanská hudba není opřená jen o liturgické kostelní zpěvy, ale zahrnuje celou řadu různých současných hudebních žánrů. Pozvání do Zlína přijali ti nejlepší hudebníci českého a slovenského gospelového žánru.**

Festival pod věží 2008 začíná v pátek 19. 9. v 18 hodin festivalovou mší svatou. V sobotním přehlídkovém programu, který bude probíhat od 14 hodin, zahrají skupiny Angles (CZ), Gesto (SK), Christallinus (SK), Marnatosnaha (CZ), Michael (CZ), MRRK (CZ), Oremus (SK) a Timothy (SK). Závěr večera ve 20.15 hodin bude patřit koncertu, ve kterém se ve společném projektu představí legendární skupina Oboroh a zlínská rodačka, písničkářka Eva Henychová.

V neděli už tradičně účinkující doprovodí nedělní bohoslužby v několika kostelech ve Zlíně a blízkém okolí, čímž zakončí letošní Festival pod věží.

Pro zájemce, kteří se nemůžou osobně účastnit festivalu, se bude i letos festival vysílat přímým přenosem přes internet, satelit a kabelovou televizi TV Noe ([www.tvnoe.cz](http://www.tvnoe.cz)).

FESTIVAL POD VĚŽÍ je jediná pravidelná open-air kulturní akce na největším zlínském sídlišti a navíc nevyžaduje zakoupení si vstupenky na žádnou její část.

Více informací o festivalu na [www.festival-podvezi.cz](http://www.festival-podvezi.cz)

### PROGRAM FESTIVALU POD VĚŽÍ

#### Pátek - 19. 9. 2008

18.00 - festivalová mše svatá  
Kostel Panny Marie Pomocnice křesťanů,  
Zlín - Jižní Svahy  
19.30 - současná světová křesťanská hudba - video prezentace Pavla Šupola, Zlín  
Jižní Svahy, malý sál SKM Zlín

#### Sobota - 20. 9. 2008

14.00 - hlavní festivalový program  
Pódium před kostelem Panny Marie  
Pomocnice křesťanů, Zlín - Jižní Svahy  
20.15 - koncert hosta festivalu - Oboroh  
a Eva Henychová  
Pódium před kostelem Panny Marie  
Pomocnice křesťanů, Zlín - Jižní Svahy

#### Neděle - 21. 9. 2008

Nedělní mše svatá a bohoslužby doprovázené účinkujícími  
Zlín - Jižní Svahy (Panny Marie Pomocnice křesťanů), Zlín (sv. Filipa a Jakuba), Zlín (evangelický kostel), Otrokovice (sv. Vojtěcha), Malenovice (sv. Mikuláše), Fryšták (sv. Mikuláše), Štípa (Narození Panny Marie)

## PODZIMNÍ ÚKLID

Ve dnech 4. 10., 18. 10. a 1. 11. 2008 proběhne na území města Zlína podzimní úklid zajišťovaný Odborem životního prostředí a zemědělství Magistrátu města Zlína a Technickými službami Zlín, s.r.o. Od občanů města Zlína bude sbírán v rámci úklidové akce odpad velkoobjemový a odpad ze zahrad.

Ve stanovené soboty budou od 9 do 16 hodin v níže uvedených lokalitách přistaveny velkoobjemové kontejnery nebo speciální vozidlo Technických služeb Zlín, s.r.o.

#### Sobota 4. 10. 2008:

- ulice Na Požáře
- ulice Sadová
- ulice Smetanova

- ulice Vodní
- ulice Santražiny (Potoky vnitroblok)
- ulice Lorencova
- Zbožensko - před domem č.p. 65
- ulice K majáku - restaurace "U hříba"
- Letná - Kotěrova ulice
- Kudlov - Fabiánka I
- ulice U Zimního stadionu
- Benešovo nábřeží - u pizzerie "U čápa"
- tř. T. Bati - garáže nad restaurací "Myslivna"
- ulice Pod Babou

Magistrát města Zlína společně s Technickými službami, s.r.o., žádají občany, aby odpad ukládali pouze do připravených nádob nebo speciálního vozidla Technických služeb. **OŽPaZ**

## Zlín nesouhlasí se zdražením jízdného

Rada města Zlína zamítla návrh města Otrokovice na zvýšení cen jízdného MHD provozované Dopravní společností Zlín - Otrokovice, s.r.o., od 1. 1. 2009, a to z důvodu zachování sociální únosnosti cen jízdného pro občany Zlína, ale i Otrokovice, a žádá radu jednatelů Dopravní společnosti Zlín - Otrokovice, s.r.o., o návrh řešení, které eliminuje nárůst provozních nákladů vyplývajících z růstu cen PHM, elektrické energie a mezd.

"Návrh jsme projednali v radě. Přestože se na první pohled mohlo zdát, že Otrokovice chtějí své občany zvýhodnit, ve skutečnosti by jejich návrh přinesl zdražení jízdného téměř pro všechny. A to je pro nás nepřijatelné," zdůraznil M. Janečka, který o rozhodnutí RMZ dopisem informoval otrokovickou starostku. "Zastupoval jsem paní primátorku po dobu její nepřítomnosti," vysvětlil I. náměstek důvod, proč odpověď nepodepsala zlínská primátorka.

Mezi změnami, které navrhly Otrokovice, je např. zvýšení cen o 25 až 45 procent, převod všech jízdenek na přestupné a prodloužení platnosti o deset minut. V případě cesty z Bařova do centra Zlína by tak cestující místo stávajících 21 Kč mohl zaplatit korun patnáct. "Při době jízdy cca 40 minut by v tomto případě měl i téměř deset minut rezervu na přestup. Pokud by však mezi spoji byla několikaminutová rezerva, která je na přestup nutná, nebo pokud by jel do nemocnice, musel by si koupit již lístky dva. Ty ale podle otrokovického návrhu mají stát dvanáct a patnáct korun, tedy zaplatil by minimálně 27 korun," uvedl příklad M. Janečka. Současně zdůraznil, že ve většině případů by lidé zaplatili více. "Všichni ti, kdo jezdí za šest, by platili devět, místo devíti dvanáct a místo 12 korun by platili korun patnáct," uzavřel Janečka. **-mm-**

# MĚSTSKÁ POLICIE ZLÍN POHLEDEM 1. NÁMĚSTKA PRIMÁTORKY



**Vážení spoluobčané, abychom vám přiblížili činnost naší Městské policie Zlín, nahlédli jsme do policejní svodky a vybrali některá protiprávní jednání mladistvých, která naši strážníci řešili o prázdninách.**

## Z policejní svodky MP:

● V pondělí 30. června 2008 ve večerních hodinách provedla hlídka



Městské policie Zlín z okrsku Jižní Svahy kontrolu Centrálního parku a přílehlých lesních porostů mezi místními částmi Podlesí a Kocanda. Na okraji le-

sa pak strážníci zjistili skupinku šesti osob mladších 18 let, které se zde vesele oddávaly konzumaci alkoholických nápojů, v tomto případě piva a vodky. Hlídka MP Zlín provedla u pěti chlapců a jedné dívky orientační dechové vyšetření na ovlivnění alkoholem, které prokázalo hodnoty od 0,2 do 1,1 promile. Dva z mladistvých, kteří alkohol podali svým vrstevníkům, strážníci "ocenili" na místě blokovou pokutou a povedenou pěťici adolescentů postupně předali jejich rodičům. Přítom byla hlídka MP Zlín svědkem hlasité výměny názorů mezi 16letým hochem a jeho 38letou matkou. Ihned po zavření dveří bytu se totiž ozvalo hlasité plesknutí následované křikem ženy: "Co jsi dělal? Co jsem ti říkala? Že nemáš pít na veřejnosti..." Syn se sdělení své maminky bránil tvrzením, že přece nebyl na veřejnosti, ale v lese, na což žena kontrovala větou: "Však jsem ti říkala, že to tam taky kontrolují..."

Těžko pak říci, zdali takové řešení působí na dospívajícího alespoň částečně výchovně. Pokud ano, tak v tom negativním smyslu, kdy mu rodič signalizuje, že konzumace alkoholu v 16 letech je v pořádku, narozdíl od skutečnosti, že se při tom nechal chytit

strážníky. A to je poněkud smutný obraz rodinné výchovy, která by měla v dospívajícím formovat skutečné společenské hodnoty.

● Hned první prázdninový den provedla hlídka Městské policie Zlín další kontrolu Centrálního parku na sídlišti Jižní Svahy. Zde se v pozdních nočních hodinách nacházela velmi hlučná skupinka tří osob. Strážníci navíc pojali podezření, že přítomná mladistvá, 15letá dívka, je pod vlivem alkoholu. Proto u ní byla provedena orientační dechová zkouška s výsledkem 1,1 promile alkoholu v organizmu. Také bylo zjištěno, že požití alkoholického nápoje v podobě pěnivého moku jí umožnil 18letý mladík. Tomuto byla za jeho protiprávní jednání uložena bloková pokuta ve výši 500 Kč.

● V průběhu dalších volných prázdninových dní se strážníci s osobami mladšími 18 let a evidentně pod vlivem alkoholu setkali ještě několikrát. Paradoxně v nejvíce případech na sebe mládež upozornila sama svým nevhodným chováním, ať už se týkalo rušení nočního klidu či narušování veřejného pořádku obecně.

Takto bylo s alkoholem v organizmu zjištěno celkem sedm mladistvých.

Nejmladšímu, kterého strážníci kontrolovali na dětském hřišti na ulici Ševcovská, bylo teprve 14 let. Chlapec právě dopíjel láhev piva a nedbaje blížící se hlídky MP Zlín, klidně si otevřel láhev další. Tuto samozřejmě hodlal vypít. Provedená dechová zkouška u něj vykazovala 0,2 promile alkoholu v organizmu.

● Dovolené svého otce zřejmě využívala 15letá dívka ze Zlína, která se rozhodla uspořádat večírek s přáteli. Na probíhající velmi rušnou oslavu upozornila Městskou policii Zlín o půl páté ráno žena, bydlící v domě na ulici Na Honech. Strážníci vyslaní na místo zjistili, že z uvedeného bytu se skutečně ozývá křik a hlasitá hudba. Na dlouhé a intenzivní zvonění strážníků zpočátku nikdo nereagoval, až posléze otevřel 16letý mladík, který tvrdil, že v bytě se nachází pouze on a majitelka bytu, která spí. Toto tvrzení se strážníkům pochopitelně nezdálo a posléze byly v bytě skutečně nalezeny ještě další dvě osoby, 16 a 17letí mladíci a polonahá dcera majitele bytu. Všichni se nacházeli v podnapilém stavu, a proto byla u nich provedena orientační dechová zkouška s výsledky od 0,4 do 1 promile alkoholu. Paradoxně nejvíc vypito měla právě 15letá dívka. Požití alkoholu, v podobě litru rumu, všem osobám umožnil 17letý mladík, kterému byla za jeho jednání uložena bloková pokuta ve výši 500 Kč. Navíc bylo strážníky zjištěno, že 15letá dívka nemá potíže s alkoholem poprvé. Dne 30. 6. 2008 byla

ve společnosti dalších mladistvých kontrolována v parku na Podlesí, kdy orientační dechová zkouška u ní tehdy prokázala 1,1 promile alkoholu v organizmu. Všechny zjištěné poznatky byly předány na OSPOD MMZ (oddělení sociálně právní ochrany dětí).

● Kromě požívání alkoholických nápojů se ale mládež věnovala i dalšímu protiprávnímu jednání v majetkové oblasti. Hned počátkem prázdnin se hlídka MP Zlín setkala v obchodu na ulici Sokolská s 15letým mladistvým, který nakoupil "za pět prstů" dvě láhve whisky a jednu láhev vína. Orientační dechová zkouška na mladého zloděje navíc prozradila, že se před pácháním deliktu posilil jiným alkoholem, neboť detekční přístroj vykázal hodnotu 1,5 promile. Další mladistvá si chtěla pořídit kosmetiku za téměř 5 000 Kč. V DM drogerii v OC Zlaté jablko byla přistižena 17letá dívka ze Zlína. Tato si postupně do své tašky nakládala vybrané zboží jako např. řasenky, makeup, rtěnky a oční stíny v hodnotě 4 801 Kč.

Přivolání strážníci Městské policie Zlín posléze zjistili, že její rodiče by měli být krátký čas rozvedeni, přičemž dívka v současné době nežije ani s jedním z rodičů. Proto bylo o celé věci vyrozuměno oddělení sociálně právní ochrany dětí.

● Na zastávce MHD K Pasekám došlo v průběhu prázdninové noci k rozbití vitríny s jízdními řády a k poškození jejího elektrického osvětlení.

Hlídka Městské policie Zlín společně s hlídkou PČR na zmíněné zastávce zastihla 17letého mladíka. Ten zpočátku tvrdil, že s rozbitím nemá nic společného, že v době jeho příchodu byla již vitřina rozbita a z místa odjížděl trolejbus MHD. Z tohoto důvodu hlídka kontaktovala řidiče určeného trolejbusu, který však sdělil, že do vozu nikdo nenastoupil a na zastávce se nacházel jen jeden mladík.

Proto byl dotyčný opět vyzván, aby konečně "kápnul bůžkem", čemuž nakonec vyhověl. Uvedl, že zastávku poškodil jeho kamarád.

Obě hlídky posléze uvedeného 19letého kamaráda kontaktovaly v místě jeho bydliště, kde se tento ke svému jednání doznal. Uvedl, že výplň vitríny rozbil žulovou kostkou a poté ze strachu z místa utekl.

Způsobená škoda je předběžně vyčíslena na 3 000 Kč. Mladého výtečníka, u kterého provedená dechová zkouška prokázala 0,4 promile alkoholu v organizmu, nyní čeká správní řízení. Zde mu za poškození veřejně prospěšného zařízení hrozí pokuta až do výše 50 000 Kč a samozřejmě náhrada škody.

**Martin Janečka,**  
1. náměstek primátorky

## Kde najdete obchody a služby?

### JAZYKOVÉ KURZY AJ, NJ, ŠJ

Jazyková škola Access nabízí jazykové kurzy AJ, NJ, ŠJ. Výuka probíhá komunikativně-situativní metodou ve skupinách po pěti studentech od 8. září 2008

#### Kontakt:

jazykovaskola.access@seznam.cz,  
tel.: 604 266 518

### VÝUKOVÉ CENTRUM ANGLIČTINY PRO DĚTI A DOSPĚLÉ

HELEN DORON EARLY ENGLISH otevírá nové kurzy pro děti od 3 měsíců do 14 let. Výuka angličtiny pro dospělé dle Callanovy metody - otevíráme nové kurzy v ranních, dopoledních a večerních hodinách, 4-8 studentů ve skupině.

Nabízíme výuku i ve firmě.

#### Kontakt:

tel.: 777 894 348  
nebo zlin@helendoron.com,  
Ing. Helena Změlíková

### MUDR. KLÁRA PRECLÍKOVÁ, MUDR. MICHAL PRECLÍK

Zveme Vás do nově otevřených moderních zubních ordinací v centru Zlína.

#### Kontakt:

51. budova areálu Svitů, Zlín,  
tel.: 577 522 872, 577 5 23 969

### STUDIO ZDRAVÍ

8. 9. Den zdraví - měření KT, glykémie, počítačové vyšetření chodidel přístrojem Pedikom. **Stálá nabídka:** Metoda řízené a kontrolované detoxikace jako prevence a řešení zdravotních problémů. Masáže - klasické, reflexní, lymfatické a medové. Rašelinové zábaly a vakové uhlíkové koupele.

Prodej bylinných produktů, doplňků stravy a poradna pro jejich výběr.

#### Kontakt:

T. Bati 3240  
(zast. MHD č. 31 - bří Jaroňků), Zlín.  
tel.: 732 262 297,  
e-mail: syncakova.klara@seznam.cz

### PORADNA PRO VÝŽIVU A HUBNUTÍ

Nově otevřená poradna pro výživu a hubnutí na zlínské poliklinice, 2. etáž  
Individuální poradenství při redukci hmotnosti

Skupinové kurzy snižování nadváhy  
Měření tuku přístrojem BODYSTAT

#### Kontakt:

PharmDr. Mgr. Renata Mičová  
renatamicova@tiscali.cz, tel.: 723 051 761

### "SEE YOU! ENGLISH" - KURZY ANGLIČTINY

Kurzy pro veřejnost, profesní angličtina, končítní a konverzační kurzy s rozdílnými mluvcími, firemní kurzy a individuální výuka.  
Nyní přihlašujeme do kurzů září 2008 - leden 2009.

#### Kontakt:

tel.: 724 237 745,  
e-mail: seeyou@seeyou.cz,  
Mgr. R. Molová, www.seeyou.cz.

### STUDIO ANIČKA

I po prázdninách si dopřejte radost a potěšení pro tělo i duši.

Studio Anička Vás zve na pedikúru, manikúru, kosmetiku, masáže a energetické seance.

#### Kontakt:

www.studio-anicka.wz.cz,  
tel.: 603 956 671, ul. Sadová 6, Zlín

Inzerce

## Vědecko-technický park přiláká odborníky

Nalákat do Zlína firmy zaměřené na informační technologie plánuje Univerzita Tomáše Bati (UTB). S tímto cílem chce univerzita do dvou let vybudovat vědecko-technický park zaměřený zejména na vývoj softwaru a otázku bezpečnosti.

"Naše univerzita vychovává odborníky v oblasti výpočetní techniky. Ve Zlíně je však pro tyto odborníky málo příležitostí k uplatnění," uvedl kvestor RNDr. Alexander Černý. Změnit nepříznivou situaci by měl právě připravovaný vědecko-technický park. V něm budou podle plánů univerzity sídlit IT firmy, které využijí spolupráce s odborníky i studenty doktorských studijních programů Fakulty aplikované informatiky. "Spolupráce by tak byla výhodná pro obě strany," dodal kvestor Černý.

Na vybudování vědecko-technického parku plánuje univerzita využít prostředků z Operačního programu Podnikání a inovace, který spravuje Ministerstvo průmyslu a obchodu prostřednictvím agentury CzechInvest.

"Stavby vědecko-technických parků podporuje program jménem Prosperita. Zájemci se do něj mohou hlásit už od dubna letošního roku. Podpora může dosáhnout až 300

milionů korun," připomněl náměstek generální ředitelky agentury CzechInvest pro podporu podnikání Jiří Nykodým. "Prosperita navazuje na stejnojmenný program z minulého grantového období - v něm si 32 projektů rozdělilo 1,6 miliard z prostředků Evropské unie. Vzniklo díky nim přes 31 tisíc metrů čtverečních ploch vědecko-technických parků," dodal dále Jiří Nykodým.

Nový vědecko-technický park má vyrůst ve Zlíně na Jižních Svazích v těsné blízkosti Fakulty aplikované informatiky. Plány počítají s tím, že stavba začne v příštím roce, slavnostní otevření univerzita plánuje už na rok 2010.

Univerzita už letos otevřela vědecko-technický park zaměřený především na podniky zabývající se vývojem a inovacemi plastů a také potravinářstvím. Kompletní přestavba budovy, kterou Tomáš Baťa kdysi postavil jako internát pro své studenty, přišla na čtvrtmiliardu korun a díky podpoře z programu Prosperita získala univerzita od Evropské unie 142 milionů korun. Za vybudování parku také škola získala ocenění v soutěži Podnikatelský projekt roku 2007 v kategorii Vědecko-technický park.

Mgr. Jan Malý

## NÁJEMNÉ BUDE VYŠŠÍ

Zástupci statutárního města Zlína se rozhodli pokračovat v postupném zvyšování nájemného v městských bytech, a tím předejít prudkému skoku při úplném uvolnění nájemného v roce 2010. Občané, kteří bydlí ve standardních bytech ve vlastnictví města, tak budou od ledna příštího roku platit nájemné ve výši 54,12 Kč/m<sup>2</sup> podlahové plochy, namísto současných 40,98 Kč/m<sup>2</sup>.

"Podle zákona o jednostranném zvyšování nájmu bude do konce roku 2010 v našich bytech nájemné úplně deregulováno. Proto jsme před jednorázovým zvýšením upřednostnili postupné zvyšování nájmu," vysvětlil příčinu postupné deregulace náměstek primátorky Zlína Miroslav Kašný. Současně upozornil, že všechny peníze z nájemného město použije na rekonstrukce bytů.

Výše ceny za metr čtvereční vychází ze zákona a z koeficientu, který stanovilo Ministerstvo pro místní rozvoj. Při jeho výpočtu zohledňovalo velikost města, počet jeho obyvatel a další aspekty. Statutární město Zlín v současné době spravuje přibližně tři tisíce bytových jednotek.

Zvýšení nájmu se podle zákona netýká těch bytů, jejichž výstavba nebo dostavba byla povolena po 30. červnu 1993 a na jejichž financování byla obcím poskytnuta dotace ze státního rozpočtu nebo ze státních fondů na výstavbu nájemních bytů.

"Ve Zlíně tedy nebudeme zvyšovat nájemné např. na Slezské. Tam již nyní platí za metr čtvereční 58,98 korun," uvedl Kašný a dodal, že ze zákona se zvýšení netýká ani bytů v domech zvláštního určení, jejichž výstavba byla povolena před 30. červnem 1993. "Obyvatelé našich Domů s pečovatelskou službou zvyšování nájemného nepocítí. To platí také pro mládež žijící v Domě na půli cesty," uzavřel M. Kašný.

Nájemníci 15 bytových jednotek v domě Podlesí 5506, kteří se přestěhovali z asanačního pásma Zálešná, Podvesná, budou od Nového roku platit 44,74 Kč za m<sup>2</sup>. "Věříme, že dvouleté snížení nájemné jim pomohlo vykompenzovat negativa spojená se stěhováním a nyní již pominula příčina jejich zvýhodnění," uzavřel M. Kašný.

-mm-

## Chystá se kontejner pro Nikaraguu, i vy můžete pomoci

Česká pobočka mezinárodní humanitární organizace The Oneness-Heart-Tears and Smiles pořádá sbírku potřebných věcí pro obec San Jacinto - nejchudší část Nikaraguy. Kontejner je určen pro školu Escola Sara Maria Pinales v San Jacinto, kterou navštěvuje 1 300 žáků základní a střední školy. Škola slouží zároveň také jako podpůrné vzdělávací centrum pro obyvatele z odlehlých oblastí. Škola má velmi málo základního školního vybavení a neustálý nedostatek běžných školních a sportovních potřeb. Nejvíce potřebují školní sešity, papír A4, propisky, tužky, pastelky, náčrtníky, hračky, zdravotnický materiál první pomoci, fotbalové míče a vyba-

vení pro baseball. Dále také bílé tabule s popisovači a dětské knihy ve španělštině. Podpora je určena zároveň pro obec San Jacinto, kde postrádají především moskytiéry, kanystry na vodu, zdravotnický materiál, jízdní kola, kolečka na dopravu vody a vybavení pro fotbal a baseball.

Sbírka probíhá do konce října tohoto roku. Jakékoliv bližší informace obdržíte na tel. 775 855 725 nebo přímo v místě sbírání věcí ve firmě Madal Bal, a.s. - Humanitární služba, v Průmyslové zóně Příluky, Zlín.

Informace o humanitární organizaci na www.onenessheart.org



# MÍSTNÍ ČÁST KUDLOV

**P**rvní dochovaná zmínka o Kudlově jako o panství Frydrycha a Buriana Tetourů pochází z roku l. p. 1589. Dříve paskářský Kudlov se rozprostírá na 627 ha a v nadmořské výšce 357-462 m.n.m. Zdejší lidé se po staletí živili chovem dobytka a zemědělstvím. 20. května 1938 se Kudlov stal součástí Velkého Zlína. V současnosti má Kudlov na 1 697 obyvatel a neustálou výstavbou obyvatel přibývá.

Úřadovna Magistrátu města Zlína pro místní část (nově "kancelář místní části") Kudlov sídlí nyní v budově mateřské školky - ulice Na Vrchovici č. p. 21. Úřední hodiny: pondělí 15-18, středa 15-17 hodin, telefon do kanceláře: 577 018 213, e-mail: uradovnakudlov@muzlin.cz. Kontaktní osobou je Eva Neherová. Ve spolupráci s pracovníci úřadovny zde úspěšně pracuje rovněž šestičlenná komise místní části Kudlov (v minulosti Regionální komise Kudlov). V roce 2004 ve spolupráci s Odborem kanceláře primátora bylo pojmenováno 14 nových ulic.

Občané místní části se obraceli na úřadovnu zejména se žádostmi o řešení dopravní situace v obci, zimní údržby a údržby čistoty a zeleně, osvětlení obce, výstavby nebo opravy chodníků, dokončení kanalizace apod. Úřadovnu navštívilo nebo kontaktovalo v roce 2007 asi 260 občanů. Ve vývěsních skřínkách bylo vyvěšeno přibližně 170 kusů materiálů a informací.

Setkání zástupců Rady města Zlína s občany proběhlo v dubnu letošního roku, z tohoto setkání vplynuly 2 hlavní požadavky občanů, a to zejména na opravu 2 místních ulic Formanka a Háje. V současné době je komunikace Háje lokálně opravena a ještě v letošním roce bude realizována oprava komunikace Formanka. Dalším probíraným tématem pak byla potřeba zvýšení počtu dětských hřišť. Kudlov se během posledních několika let velmi rozrostl, zejména o mladé rodiny s dětmi, a proto bylo potřeba vybudovat nejméně 2 nová hřiště, jedno pro děti předškolního věku a rovněž sportoviště pro starší děti a dospělé.

Od roku 2006 se o pravidelný úklid a čistotu místní části stará pracovník údržby, který provádí úklid zastávek, hřiště, zemetání chodníků a sečení obecních ploch menšího rozsahu. V jarních, letních a podzimních měsících probíhá již několik let svoz velkoobje-

mového odpadu, tzv. mobilní svoz. Občané si již na tuto službu zvykli a využívají ji k odložení odpadu z domácností, včetně zahradního odpadu.

Největší investicí, která byla na Kudlově realizována v posledních letech, je rekonstrukce komunikace II/490, která byla realizována ve třech etapách. Jednalo se o sdruženou investici města Zlína a Ředitelství silnic Zlínského kraje. V roce 2006 byla postavena nová točna



Točna na Kudlově.

MHD na konci Kudlova, směrem k Březůvkám, a v současné době probíhá výstavba chodníku od staré točny po točnu novou. Dokončení je plánováno na listopad letošního roku. Celková cena této investice je 5 milionů Kč za točnu a 12 milionů Kč za chodník a kanalizaci.

V posledních 3 letech se velmi rozrůstá výstavba nových domů, vznikly 3 nové ulice a výstavba stále pokračuje.



Kaple sv. Václava.

Hlavní komunikace přes Kudlov nese název Václavská a je odvozen od názvu místní kaple. Ta byla postavena z nadační sbírky r. 1927 a vysvěcená v roce 1928. O rok později 22. 9. 1929 byla zasvěcena

sv. Václavovi. Architektem této kaple byl František Lydie Gahura, který si rovněž na Kudlově postavil dům.



Budova MŠ.

Společenský život v obci se především díky aktivitě místních občanů v posledních letech velmi zlepšil.

V současné době se místní setkávají v budově mateřské školy, která se stala multifunkčním zařízením. Vznikl zde i Klub seniorů, hojně využívaný místními občany. Rovněž tělocvična v této budově slouží všem, cvičí zde pravidelně ženy, děti i muži. Místní cvičenci jsou členy SK ASPV (Asociace sportů pro všechny), dalším klubem je FK Sokol Kudlov, který sdružuje místní fotbalisty.

V letošním roce začal fungovat také Sportovní Klub Titan Zlín, který převzal do výpůjčky asfaltové hřiště na Kudlově se záměrem zkvalitnění vybavení hřiště tak, aby sloužilo k sportovnímu využití všech sportovních nadšenců Kudlova.

Tradiční a největší akcí se stal Den plný her, který se koná každoročně za vydatné spolupráce místních občanů a podnikatelů. Tito pomáhají nejenom finančně, ale také fyzicky při technickém zabezpečení této akce. Každoročně je přihlášeno a odměněno přibližně 140 dětí. Tradiční podzimní akcí se stala "drakiáda" pro děti. Svátkem pro všechny občany je kudlovská pouť, která se slaví na sv. Václava na konci září.

Kudlov se stává stále více oblíbenou lokalitou k výstavbě nových domů vzhledem k blízkosti města a dostupnosti MHD a pěkným místem k bydlení.

**Odbor kanceláře primátora MMZ**

# SOUTĚŽ ROZKVELLÉ MĚSTO 2008 MÁ VÍTĚZE

## Rozkvetlé město

Letos již po dvanácté vyhlásila radnice soutěž Rozkvetlé město, jejímž cílem je povzbudit obyvatele města Zlína k zájmu o zkrášlení svých zahrad či balkonů a zlepšit tak celkový vzhled našeho města.

Účast roku 2008 byla opět hojnější než roky minulé, přihlásilo se celkem 71 soutěžících. Rovnováha počtu přihlášených v jednotlivých kategoriích byla takřka absolutní - I. kategorie 25, II. kategorie 23, III. kategorie 23.

Letošní pětičlenná komise byla nově obohacena o člena z Útvaru hlavního architekta MMZ. Hodnotící komise pracovala ve složení: Jana Surovcová (útvár hlavního architekta), ing. Věra Jašková (odbor životního prostředí a zemědělství) a Alena Doleželová, ing. Václav Krátký a ing. Zuzana Pecharová z odboru městské zeleně.

Komise procházela během dvou dnů všechny přihlášené zahrady, předzahrádky a zhlédla balkony a okna. Při hodnocení se kladl důraz především na harmonii barev, kompoziční uspořádání, respektování nároků rostlin, jejich zaplevelení a zdravotní stav. U veřejně přístupných výsadeb (např. u panelových domů) komise také oceňovala houževnatost, s jakou někteří obyvatelé dokáží i přes nepřízeň okolí kultivovat obytný prostor. Konečný verdikt byl tedy souladem nejen uvedených hodnotících kritérií, ale celkového dojmu, který zanechala zahrada či balkonová výsadba na každém z nás.



1. místo II. kategorie

Hodnotící komise vyhodnotila tři vítěze v každé kategorii.

### I. KATEGORIE předzahrádky rodinných a bytových domů:

#### 1. cena

Jana Halašková, Lazy VII/4363, Zlín

#### 2. cena

Irena Papežiková, Ševcovská 3303, Zlín

#### 3. cena

manž. Juřenovi, Kříby 4711, Zlín - Jižní Svahy

### II. KATEGORIE květinová výzdoba oken a balkonů byto- vých domů:

#### 1. cena

Klára Preclíková, Podlesí IV/5375, Zlín - Jižní Svahy

#### 2. cena

Lenka Slezáková, Prlovská 3862, Zlín

#### 3. cena

Helena Šafránková, Kvítková 123, Zlín

### III. KATEGORIE úprava okolí bafov- ských domků

#### 1. cena

Jana Becková, Slovenská 2842, Zlín

#### 2. cena

Věra Chválová, tř. T. Bati 2123, Zlín

#### 3. cena

Zdenka Sedláčková, Prostřední 3464, Zlín

Slavnostní vyhlášení vítězů celé soutěže proběhne 23. září 2008 v 16 hodin v prostorách kulturního institutu Alternativa za účasti zástupců Magistrátu města Zlína. Finančním i věcným darem od našich sponzorů budou oceněni především první tři

vyhlášení v každé kategorii, ale také každý účastník soutěže bude obdarován věcným darem.

Součástí slavnostního vyhodnocení soutěže budou také tři přednášky

na odborná zahradnická témata Trvalky v našich zahradách, Okrasná jezírka a Praktické rady při projektování a realizacích.

### SPONZOŘI SOUTĚŽE ROZKVELLÉ MĚSTO 2008

- ARBOREA Březová, s.r.o.
- AGROS Moravia, spol. s r.o., Kudlov
- BAUMAX ČR, s.r.o., pobočka Zlín - Malenovice
- Blažej Stella, Bystrice pod Hostýnem
- Ivana Dočkalová - Zahradnictví Svatopluk Nedbálek, Zlín
- Jan Miserovský, Zlín



1. místo I. kategorie

- Jiří Batůšek - trvalky a okrasné trávy, Kudlovice
- Josef Oškera - Zahradnictví, Zlín
- LARGO CZ, s.r.o., Zlín
- Leopold Janský - POLDY SERVIS, Lukov
- Patrick, s.r.o., Zlín
- Roman Kratina, Jaroslavice
- PRO-PLANT, s.r.o. - cibuloviny, Dolní Slivno

**Ing. Zuzana Pecharová,**  
Odbor městské zeleně  
Magistrátu města Zlína



1. místo III. kategorie

# Evropský týden mobility a Evropský den bez aut - 16.-22. září 2008



Evropský týden mobility (ETM) a Evropský den bez aut (EDBA) je celoevropská kampaň koordinovaná v České republice Ministerstvem životního prostředí. Tato osvětová akce má za úkol podpořit a propagovat ekologicky šetrnější způsoby dopravy ve městech a pomáhat tak zlepšovat zejména kvalitu ovzduší ve městech. Mottem letošního ročníku je "Čistý vzduch všem".

## Program Evropského týdne mobility

**ÚTERÝ 16. 9. - 14 - 17 h**

**Odpoledne na dopravním hřišti v Malenovicích** (ul. Fügnerova)

Projíždky na kolech, jízda zručnosti a soutěže ve spolupráci s regionálním pracovištěm BESIP pro Zlínský kraj

**STŘEDA 17. 9. - 15 - 18 h**

**Sportovní odpoledne s UNGUŽ-BUNGUDUNGU na hřišti Jižní Svahy** (hřiště v Centrálním parku u 2. segmentu), kola, koloběžky, tříkolky s sebou

**ČTVRTEK 18. 9. - od 14 h**

**Veselá cyklostezka na Havlíčkově nábřeží** (cyklostezka u škol Komenského I a II)

Soutěžní projížďka na kolech, kolo-

běžkách i bruslích s pohádkovými bytostmi

**PÁTEK 19. 9. - 18 h**

**Šlapáček** - veselý výšlap pro rodiče s dětmi za nevšedními zážitky do lesa ve spolupráci s MŠ Slovenská 1808 "Na cestě za zdravím" (sraz na točném trolejbusu č. 3 a 13 na Lesní čtvrti)

**SOBOTA 20. 9.**

**Celodenní výlet speciálním vlakem ČD zdarma** do Rožnova pod Radhoštěm se zastávkami v Otrokovcích, Hulíně, Kroměříži, Holešově, Bystřici pod Hostýnem a Valašském Meziříčí

Připraven atraktivní program ve všech městech (bližší informace včetně jízdního řádu najdete v samostatném letáku na Městském informačním středisku, popř. na nádraží ČD a také na plakátových plochách ve městě)

Možnost projíždky historickým trolejbusem podle pravidel MHD po městě Zlíně a Otrokovcích, linka č. 1.



## Program Evropského dne bez aut ve Zlíně

**PONDĚLÍ 22. 9.**

**13 - 17 hod.**

**náměstí Míru**

Stánky s prezentacemi škol a organizací, občerstvení

- vystoupení krasojízdy
- projíždky na vysokém kole
- program Městské policie Zlín
- rekord o vytvoření obří duhy z barevných víček PET lahví
- ukázka automobilů na rostlinný pohon

**13 - 17 hod.**

**"zelená ulice" (Tyršovo nábřeží - úsek od fotbalového stadionu směrem k Čepkovu)**

Ulice vyhrazená pro všechny, kdo přij(e)dou bez aut:

- soutěže na kolech, koloběžkách, tříkolkách a bruslích
- možnost projíždky na lehokolech, skládacích kolech a netradičním "pohybovadle"
- pro zájemce zkouška jízdy na vozíku pro handicapované
- malování na cestu - "Jezdíme bez kouře"

**13 - 17 hod.**

**Den otevřených dveří v DDM ASTRA** (Tyršovo nábřeží)

**19 hod.**

**Lampionový průvod městem s DDM Astra** (sraz na náměstí Míru, ukončení na Tyršově nábřeží)

**V průběhu akcí na dopravním hřišti Malenovice, na "zelené ulici" a na náměstí Míru bude možnost získání lístku na MHD zdarma.**

## DÁRCI KRVE ZÍSKALI JANSKÉHO PLAKETU

Český červený kříž ocenil bezplatné dárcce krve, kteří již čtyřicetkrát bezplatně darovali krev na transfúzním oddělení Krajské Baťovy nemocnice ve Zlíně. Slavnostní předání zlatých medailí prof. MUDr. Jana Janského se konalo 11. srpna v obřadní síni zlínské radnice. Padesáti bezplatným dárcům krve přišli poděkovat zástupci Českého červeného kříže, statutárního města Zlína, Zlínského kraje, Městského úřadu Otrokovice a Krajské Baťovy nemocnice Zlín. Velký dík patří také institucím, které spolufinancují projekt podpory bezplatného dárčství na Zlínsku. -red-





# Září v kultuře

Hrají: Brendan Fraser, Jet Li, Maria Bello, Michelle Yeoh, John Hannah, Luke Ford  
Režie: Rob Cohen

**VALL - I**  
USA-2008-103 minut-animovaný/rodinný-český dabing-Falcon-(0)  
VALL-I (Viceúčelově Automatický Likvidační Lisovač - Imunizátor) je poslední robot na planetě Zemi, kterého tu lidstvo zanechalo, aby ji vyčistil...  
Režie: Andrew Stanton

**BATHORY**  
ČR-2008-140 minut-historický thriller-Bontonfilm-(12)  
Historický velkoformát Juraje Jakubiska a současně nejdražší filmový projekt střední Evropy přivádí k životu krvavou legendu o Čachtické paní.  
Hrají: Anna Friel, Vincent Regan, Hans Matheson, Karel Roden  
Režie: Juraj Jakubisko

**PŘIPRAVUJE PREMIÉRY**  
**OD 4. ZÁŘÍ**  
**HELLBOY II: ZLATÁ ARMÁDA**  
USA-2008-120 minut-titulky-akční-Bontonfilm-(12)  
Zachránit svět je pekelná dřina...  
Režie: Guillermo del Toro

**SLEPÉ LÁSKY**  
SR-2008-77 minut-dokument-(0)  
Film o láskách, které je třeba vidět... Film, který dojemně, ale bez sentimentu vykresluje svět nevidomých...  
Režie: Juraj Lehotský  
(PRO ZRAKOVĚ POSTÍŽENÉ - S KOMENTÁŘEM)

**OD 11. ZÁŘÍ**  
**TOBRUK**  
ČR/SR-2008-100 minut-válečné drama-Bioscop-(15)  
Druhá světová válka, podzim roku 1941. Do Němci a Italy obléženého města Tobruku v severoafrické Libyi jsou odveleni vojáci 11. východního československého praporu...  
Režie: Václav Marhoul

**PO SVATBĚ**  
Dánsko/Svédsko-2006-124 minut-drama-titulky-Artcam-(15)  
Humanitární pracovník Jacob dostal podivnou nabídku: mecenáš z Dánska přispěje jeho indickému sirotčinci, pokud se s ním Jacob sejde osobně. Proč?  
Režie: Susanne Bier

**KONEČNĚ SPOLU**  
USA-2007-100 minut-tragikomédie-titulky-Bontonfilm-(0)  
Helen Hunt, držitelka Oscara za hlavní ženskou roli v komedii Lepší už to nebude, jako režisérka tragikomédie, inspirované románovým bestsellerem Elinor Lipmanové.  
Hrají: Helen Hunt, Colin Firth, Matthew Broderick, Bette Midler

**OD 18. ZÁŘÍ**  
**TROPICKÁ BOUŘE**  
USA-2008-103 minut-titulky-komédie-Bontonfilm-(15)  
A zkuste je dostat! Revoluční komedie Bena Stillera používá fóty, na které by většina hollywoodských studií neměla odvahu (a žaludek). A jsou navíc opravdu originální...  
Hrají: Ben Stiller, Robert Downey Jr., Jack Black, Nick Nolte, Steve Coogan

**STAR WARS: KLONOVÉ VÁLKY**  
USA-2008-98 minut-titulky-sci-fi fantasy-animovaný-Warner Bros-(12)  
Hvězdné války, jak jste je dosud neviděli...  
Režie: Dave Filoni

**OD 25. ZÁŘÍ**  
**DĚTI NOCI**  
ČR-2008 -80 minut-drama-Bontonfilm-(15)  
Ořka je prodávačka v nonstopu a žije tak ve zvláštním spikleneckém světě s lidmi, kteří jsou stejně jako ona vzhůru, když ostatní spí...  
Hrají: Martha Issová, Jiří Mádl, Jan Dolanský, Kristýna Nováková, Lenka Termerová,  
Režie: Michaela Pavlátová

**SLEPÉ LÁSKY**  
SR-2008-77 minut-dokument-(0)  
Film o láskách, které je třeba vidět... Film, který dojemně, ale bez sentimentu vykresluje svět nevidomých...  
Režie: Juraj Lehotský

**RESOLUTION**  
ČR/USA-2008-81 minut-thriller/psychologický-titulky-VI-VATSCREEN  
Některí z nás si dlouho přáli, aby se jejich sny o hrdinství a touha po obdivu ostatních staly nedílnou součástí jejich skryté existence...  
Režie: Petr Smělík, Petr Hastík

Středa 10. září ve 14 hodin FILMOVÝ KLUB SENIORŮ  
**MONGOL-ČINGIŠCHÁN**  
Německo/Kazachstán/Rusko/Mongolsko-2007-129 minut-historický/dobrodružný-titulky-Bontonfilm-(15)  
Byl zrozen k vítězství - Sjedenotí Mongolsko, podmanil si Čínu, jeho vojska se zastavila až v Evropě...  
Režie: Sergej Bodrov

**DĚTEM**  
6. - 7. 9. - **KRTKOVA DOBRODRUŽSTVÍ II.** - 63 minut  
13. - 14. 9. - **KYTICE POHÁDEK III.** - 72 minut  
20. - 21. 9. - **KAMENNÁ TETKA** - 74 minut  
27. - 28. 9. - **A ZASE TA ŽOFKA** - 61 minut

**ZMĚNA PROGRAMU VYHAZENÁ**

**MĚSTSKÉ DIVADLO**  
tř. T. Bati 4091/32, 761 87 Zlín  
tel. pokladna: 577 636 207, 206, 737 227 856  
www.divadlo.zlin.cz, e-mail: prodej@divadlo.zlin.cz

**VELKÝ SÁL**  
**SLAVNOSTNÍ ZAHÁJENÍ 63. SEZONY 2008/2009**  
2. úterý - 19.00 hodin OBNOVENÁ PREMIÉRA  
**Zdeněk Fibich - Jaroslav Vrchlický**  
**SMRT HIPPODAME**  
Společný projekt Městského divadla Zlín a Filharmonie Bohuslava Martinů

7. neděle - 19.00 hodin  
András Kern: **HÁDEJ, KDO PŘIJDE...**  
Divadlo Na Fidlovačce Praha

10. středa - 19.00 hodin ZADÁNŮ  
**KONCERT SPLNĚNÝCH PŘÁNÍ**  
Nadace Terezy Maxové a Zlínského kraje

11. čtvrtek - 10.00 hodin  
**Akram Staněk: ČERVENÁ KARKULKA**

16. úterý - 19.00 hodin  
**John Kander, Fred Ebb, Joe Masteroff:**  
**KABARET**

17. středa - 19.00 hodin  
**Alois a Vilém Mrštíkovi: MARYŠA**

18. čtvrtek - 19.00 hodin 3  
**Milan Uhde - Miloš Štědroň: BALADA PRO BANDITU**

19. pátek - 19.00 hodin 7  
**Irena Dousková: ONĚGIN BYL RUSÁK**  
Divadlo v Dlouhé Praha

20. sobota - 17.00 hodin  
**Emilio Salgari - Konrád Popel:**  
**SANDOKAN A PIRÁTI Z MOMPRACEMU**

25. čtvrtek - 10.00 hodin  
**Alois a Vilém Mrštíkovi: MARYŠA**

26. pátek - 19.00 hodin 4  
**Milan Uhde - Miloš Štědroň: BALADA PRO BANDITU**

27. sobota - 14.30 hodin PREMIÉRA  
**Miloš Macourek: OPICE ŽOFKA**

30. úterý - 10.00 hodin  
**Miloš Macourek: OPICE ŽOFKA**

19. pátek - 19.00 hodin  
**Dodo Gombár a kol. - David Rotter: ZLODĚJKY**

22. pondělí - 19.00 hodin  
**Dodo Gombár a kol. - David Rotter: ZLODĚJKY**

**PŘIPRAVUJEME**  
prodej vstupenek na ŘÍJEN bude zahájen 15. září 2008  
(pro předplatitele prodej již od 12. září - předplatenku s sebou)

2. 10. - 19.00 hodin DERNIÉRA  
**John Kander, Fred Ebb, Joe Masteroff: KABARET**

3. 10. - 19.00 hodin 5  
**Milan Uhde - Miloš Štědroň: BALADA PRO BANDITU**

11. 10. - 19.00 hodin PREMIÉRA  
**Jan Mikulášek, Vladimír Fekar:**  
**CHARLIE VE SVĚTLECH MODERNÍ DOBY**

14. 10. - 19.00 hodin 1  
**Jan Mikulášek, Vladimír Fekar:**  
**CHARLIE VE SVĚTLECH MODERNÍ DOBY**

**HOSTÉ V ŘÍJNU**

12. 10. - 14.30 hodin 19  
**Jan Drda, Zdeněk Barták, Petr Markov:**  
**HRÁTKY S ČERTEM**  
Těšínské divadlo Český Těšín

16. 10. - 10.00 hodin 14  
16. 10. - 14.30 hodin (dříve sk. 28)

**Magdaléna Turnovská:**  
**O PRINCEZNĚ, KTERÁ RÁČKOVALA**  
Divadlo Petra Bezruče Ostrava

18. 10. - 19.00 hodin 8  
**Giuseppe Verdi: TRUBADŮR (IL TROVATORE)**  
Slezské divadlo Opava

23. 10. - 9.00 hodin  
23. 10. - 11.00 hodin  
**HODINA PÍZVÁNÍ - ZKOUŠENÍ S JAROSLAVEM UHLÍREM**

24. 10. - 19.00 hodin 5  
**Woody Allen: ZAHRAJ TO ZNOVU, SAME**  
Divadelní společnost Jana Hrušínského Praha

30. 10. - 10.00 hodin 15  
30. 10. - 14.30 hodin (dříve sk. 29)

**Magdaléna Turnovská:**  
**O PRINCEZNĚ, KTERÁ RÁČKOVALA**  
Divadlo Petra Bezruče Ostrava

**ZMĚNA PROGRAMU VYHAZENÁ!**

**MALÁ SCÉNA ZLÍN**  
Občanské sdružení, Štefánikova 2987, 760 01 Zlín  
www.malascenazlin.cz, tel.: 776 575 307

5. 9. - 19.00 - **Kavárna Café Malá scéna**  
**Turnaj v Člověče, nezlob se!**  
Neklasické klání v klasické stolní hře...  
Příhášky a informace na tel.: 776 575 307

14. 9. - 14.30 - **Sál Malá scéna** Premiéra  
**Modrej drahokamen anobř zelená Gizela a Mrkvajznici**  
Pohádka pro nejmenší a pro největší, ale můžou přijít i ti prostřední. O tom, která Velkej Jarde jde zachraňovat svého kamaráda Malýho Jardu ze spárů zlé Gizely, jako zeli kyselý. Veselá pohádka s herci, písničkami i loutkami.

19. 9. - 20.30 - **Kavárna Café Malá scéna**  
**Taneční párty v kavárně**  
Hity 80. let, míchané nápoje a dobrá zábava

21. 9. - 15.30 - **Komorní sál**  
**Pejsk a kočička**  
Pohádka

24. 9. - 19.30 - **Komorní sál**  
**Dodo Gombár**  
**Mezi nebem a ženou**  
Dvanáct měsíců. Dvanáct setkání... Muž a žena. Věčné téma. Věčný boj. Věčné nalézání...

25. 9. - 19.30 - **Komorní sál**  
**Horká linka (Hotline)**  
Zábavná revue o strastech a slastech s láskou a sexem, aneb cokoli jste chtěli vědět, ale báli jste se zeptat...

27. 9. - 19.30 - **Komorní sál**  
**SIC!**  
Komorní komedie pro tři. Hra s jazykem, hra se slovy, hra jako způsob existence, hra jako možnost.

**NA MĚSÍC ŘÍJEN CHYSTÁME NOVÉ TURNAJE I V PEXESU!! VŠICHNI HRAVÍ LIDÉ VÍTÁNÍ!!**

Prodej vstupenek v kavárně Café Malá scéna nebo 30 minut před představením.

Případné rezervace na tel.: 776 575 307 či osobní rezervace v kavárně Café Malá scéna.















# HARMONIA MORAVIAE

6. ročník mezinárodního hudebního festivalu

• 2008 •

**7. 9. 2008 v 16.00**

kostel sv. Filipa a Jakuba ve Zlíně

**Koncert duchovní hudby**

**s mužským vokálním kvartetem Affetto**

Jan Mikušek, kontratenor, Marek Olbrzymek, tenor, Vladimír Richter, tenor, Aleš Procházka, bas

**11. 9. 2008 v 19.00**

Dům umění Zlín

**Slavnostní zahajovací koncert festivalu**

**Koncert operních árií s Gabrielou Beňačkovou**

Dirigent: **David Švec**

**16. 9. 2008 v 19.30**

Klub kultury Uherské Hradiště

**Chvění (Suita dialogů)**

**Hradišťan s Jiřím Pavlicou**

Dirigent: **Stanislav Vavřínek**

**17. 9. 2008 v 19.00**

Dům umění Zlín

Sólista: **Wolfgang Saus**, alikvotní zpěv, Německo

**25. 9. 2008 v 19.00**

Dům umění Zlín

*E. Suchoň, L. van Beethoven, G. Bizet*

**Štátny komorný orchester Žilina**, Slovensko

*Dirigent: Misha Katz*  
2008

Dirigent: **Misha Katz**, Francie

**A1**

**2. 10. 2008 v 19.00**

Dům umění Zlín

**Severské inspirace - R. Mayer, J. Sibelius**

Koncert pod záštitou honorárního generálního konzula Islandské republiky v ČR pana Thorra Gunnarssona a Severské společnosti Praha, pobočka Brno, mediální partner Severské listy, partner CK Periscope Skandinávie, s.r.o.

Sólista: **Václav Hudeček**, housle

Dirigent: **Stanislav Vavřínek**

**11. 10. 2008 v 17.30**

kostel Nanebevzetí Panny Marie  
v Holešově

*T. Selle: Janovy pašije*

Spoluúčinkují: **Schola Cantorum Minorum Chosoviensis**, Polsko, **Nativitatis**, Polsko,  
**Zespół Muzyki Dawnej Instytutu Wokalno - Aktorskiego**, Polsko

**12. 10. 2008 v 16.00**

kostel sv. Filipa a Jakuba ve Zlíně

Sbormistryně: **Krystyna Krzyżanowska - Łoboda**

Dirigent: **Vojtěch Spurný**

**23. 10. 2008 v 19.00**

Dům umění Zlín

*W. A. Mozart: Requiem*

**Musica Florea**

Sólisté: **Hana Blažíková, Markéta Cukrová, Martin Prokeš, Aleš Procházka**

Spoluúčinkuje: Český chlapecký sbor **Boni Pueri**

Sbormistři: **Pavel Horák, Jakub Martinec**

Dirigent: **Marek Štryncl**

**B1**

**6. 11. 2008 v 19.00**

Dům umění Zlín

**Slavnostní zakončení festivalu**

**Pěvecký recitál Štefana Margity**

Dirigent: **Marek Štílec**

zakladatelé:

Statutární město Zlín



Zlínský kraj

generální partner FBM:

**tescoma**

partneři festivalu:



mediální partneři FBM:

ČESKÝ ROZHLAS BRNO 97,5 FM **DNES**

**HARMONIE** zlin.cz  
informační server

partneři FBM:

Atel Energetika Zlín s.r.o.



za finanční podpory  
Ministerstva kultury ČR



Zahradnictví Oškera

Festival pořádá Filharmonie Bohuslava Martinů, o.p.s. pod záštitou ministra kultury Václava Jehličky, hejtmana Zlínského kraje Libora Lukáše a primátorky Statutárního města Zlína PhDr. Ireny Ondrové, spolupřátají Zlínský kraj a Statutární město Zlín.



Asociace hudebních festivalů ČR

více informací: tel.: 577 005 731

[www.filharmonie-zlin.cz](http://www.filharmonie-zlin.cz)

## Beránkova vzpomínka na počátky vysokého školství ve Zlíně

Vysokoškolské instituce působí ve Zlíně už bezmála pět desetiletí. Utvářely se tu od sklonku 50. let, kdy v rychlém sledu za sebou se zřizovala tři vysokoškolská pracoviště: Pedagogický institut (1959), detašovaný ateliér pro design Vysoké školy uměleckoprůmyslové v Praze (1959) a detašované pracoviště Slovenské vysoké školy technické v Bratislavě (1960). Poslední jmenované rozvíjelo vzdělávání v oboru kožedělné technologie spjaté s místním průmyslem. K tomu, aby ve Zlíně mohla vzniknout pobočka bratislavské školy, vedlo dlouholeté úsilí. Prvotní záměry se objevily v Baťových závodech za války, kdy podnik vedli ředitelé Čipeřa, Vavrečka a Hlavnička. V dalších dobách střídavě sílily naděje, anebo přicházela zklamání, a teprve koncem 50. let snahy o vysokoškolské vzdělávání uspěly. Něco se o tom můžeme dovědět z krátkého vzpomínkového textu Jana Beránka (1906-1988), jenž stál u tehdejších jednání a zřízení vysokoškolského studia usilovně prosazoval. Prof. Beránek svůj text nazvaný "Pokusy o zřízení vysokoškolského studia se zaměřením na mechanickou technologii kožedělného průmyslu" napsal v únoru 1971 a předal ho O. Fricovi, jenž se o téma podrobně zajímal (mezi Fricovými papíry je text uložen ve Státním okresním archivu v Klečůvce). Beránkova vzpomínka zní následovně.

Vedení firmy Baťa a. s. ve Zlíně již v polovici roku 1941 se začalo zabývat myšlenkou, že by bylo vhodné po ukončení války uvažovat o zřízení vysokoškolského studia pro specializaci mechanická technologie obuvnické výroby.

V tomto roce vyšli první maturanti na světě jako absolventi Vyšší prů-

myslové školy - odbor obuvnický. Jejich šestileté studium (2 roky odborné školy, 2 roky mistrovské školy a 2 roky vyšší průmyslová škola) bylo zaměřeno na přípravu samostatného výrobce-podnikatele a obchodníka, přičemž se ukázalo, že ani v šestiletém intenzivním studiu tohoto zaměření není možno dosáhnout u absolventů takové úrovně teoretického a praktického vzdělávání, které by bylo v relaci se současným stavem řízení průmyslové výroby ve světě.

Toto konstatování vedlo nutně k úvahám, že bude třeba, až bude vhodná doba, dořešit celý studijní proces, aby byl komplexní tak, jak to již bylo u oboru strojního, chemického, stavebního. Průběh války znemožnil tuto problematiku dořešit a konkretizovat.

Podruhé se touto otázkou zabývalo v roce 1946 generální ředitelství "Kůže-guma" v Praze. Generální ředitel uvedeného podniku Ing. Dr. Jiří Kabelík pověřil tehdejšího vedoucího školské skupiny n. p. Baťa prof. Jana Beránka, aby vypracoval projekt komplexní soustavy vzdělávání odborníků pro celý kožedělný průmysl (koželužský, obuvnický, galantní, kožešnický), která měla zahrnovat všechny typy odborných škol, včetně nástavbového studia, doplňovaného mravně-osobní výchovou na domovech a ve sportovních zařízeních. Vzdělávání mělo být organizováno a řízeno centrálně, tedy z generálního ředitelství. Tento projekt rovněž počítal s tím, že nejvyššího odborného vzdělání bude dosaženo na příslušné fakultě podnikové vysoké školy, která měla být zřízena pro celý kožedělný průmysl ve Zlíně.

Se zřetelem k tomu, že došlo v rámci průmyslu k reorganizaci a generální ředitelství byla zrušena,

dále pak odborné školy byly delimitovány do ministerstva školství, nebylo možno původní projekt v celém rozsahu a centrálně uskutečnit.

Potřetí se touto problematikou zabývala vědeckotechnická rada kožedělného průmyslu, která v únoru 1959 ustavila komisi, v níž byli Ing. Fukátko a s. Beerová za ministerstvo spotřebního průmyslu, s. Hladík a Horák za n. p. Svit, a Ing. Blažej za SVŠT Bratislava, který byl předsedou komise. Činnost komise byla zaměřena především na získávání informací z domácích i zahraničních vysokých škol, zajímala se o možnosti, formy a náplň studia, jakož i vytvoření potřebných předpokladů pro zřízení tohoto studia buď jako samostatné vysoké školy, nebo aspoň fakulty při některé vysoké škole.

V říjnu 1959 převzal vedení komise prof. Jan Beránek z výzkumného ústavu kožedělného, který byl pro práci v komisi uvolněn. Komisi se podařilo vyřešit nejen formy studia a jeho náplň, ale dokázala organizaci i hospodářsky zajistit takové podmínky, že již v říjnu v roce 1960 bylo slavnostně zahájeno toto studium na detašovaném pracovišti SVŠT, dokonce ve třech ročnících.

Potud vzpomínka J. Beránka, jenž stál u zrodu tohoto vysokého učení (byl však vzápětí od nové instituce vzdálen a působil od r. 1961 na zlínské kožařské průmyslovce). Dodejme jen, že zřízení detašovaného pracoviště bratislavské techniky ve Zlíně bylo činem trvalého významu - odtud už v nepřerušené kontinuitě vedla přímá cesta k fakultě technologické (1961) i k dnešní univerzitě.

**Dr. Zdeněk Pokluda,**

Státní okresní archiv Zlín-Klečůvka

## RODINÁM HENDIKEPOVANÝCH DĚTÍ POMÁHÁ EDUCO

**Středisko rané péče EDUCO ZLÍN, o. s., je občanské sdružení, vzniklo v lednu 2005 a jeho posláním je poskytovat pomoc a podporu rodinám s dětmi s postižením mentálním, pohybovým, kombinovaným a s dětmi s ohroženým vývojem od narození do 7 let ve Zlínském kraji.**

Raná péče je terénní služba, je orientována na celou rodinu a poskytována převážně v domácím prostředí dítěte, kde se cítí bezpečně a jeho chování je přirozenější. Poradce rané péče, který navštěvuje rodinu zpravidla jedenkrát za 4 týdny, provází rodinu v období nepříznivé situace, pomáhá podporovat rozvoj dovedností dítěte v oblastech, které jsou postiženy nebo ohroženy, napomáhá orientovat se v problematice sociálních,

právních a školských systémů, zprostředkovává kontakty na další odborníky a zařízení. Středisko připravuje pro rodiny společná víkendová setkání, odborné semináře a přednášky pro rodiče a jiné.

Veškeré služby jsou pro klienty bezplatné a dobrovolné. Činnost střediska je finančně podporována Ministerstvem práce a sociálních věcí, Zlínským krajem, městem Zlínem, obecními úřady a dalšími dárci.

Středisko rané péče EDUCO Zlín, o. s., v květnu 2008 ukončilo dvouletý projekt s názvem "Naše společná budoucnost", který byl spolufinancován Evropskou unií, Ministerstvem pro místní rozvoj a Zlínským krajem. Cílem projektu byla příprava a realizace vzdělávacích kurzů pro rodiče

dětí se zdravotním postižením a rodičům bez stálého zaměstnání. V průběhu dvou let proběhla realizace celkem 31 kurzů a seminářů, kterých se zúčastnilo celkem 96 rodičů. Rodiče se mohli vzdělávat v oblastech: práce na počítači a internetu, anglický jazyk, základy účetnictví a další. Projekt umožnil také vytvoření jednoho nového pracovního místa. Rodiče přivítali přízpůsobení kurzů a seminářů jejich časový možnostem účasti, u některých bylo zajištěno i hlídání dětí.

**Středisko rané péče**

**EDUCO ZLÍN, o. s.**

Adresa: Tr. T. Bati 385, 763 02 Zlín  
Telefon: 739 777 729, 577 644 199  
E-mail: ranapece.zlin@volny.cz  
www.ranapecezlin.cz

Od května 2005 je Zlín spolu s třemi dalšími evropskými městy účastníkem mezinárodního projektu Energy in Minds! (Mysleme na energii!). Jeho cílem je prokázat na komunální úrovni, že lze do roku 2010 dosáhnout výrazného snížení závislosti na fosilních zdrojích energie (uhlí, ropě a zemním plynu), aniž by se to jakkoliv dotklo životní úrovně obyvatel či ekonomického rozvoje města. Naopak: občanům a institucím má program přinést úspory ve výdajích za energii, místním firmám pak zakázky při zateplování budov a jejich vybavení moderními technickými systémy, využívajícími obnovitelné zdroje energie. Investiční aktivity se týkají především tzv. demonstrační oblasti, orientačně se jedná o místní část Louky.

## NEJEN ÚSPORA ENERGIÍ, ALE TAKÉ KRÁSNĚJŠÍ OBEC

Manželé Dlabajovi byli jedněmi z prvních, kdo se rozhodli využít dotace z projektu Energy in Minds! k rekonstrukci svého rodinného domku v Loukách. Prvním krokem bylo zpracování technicko-ekonomické studie, jejímž výsledkem bylo doporučení konkrétních opatření, která s minimálními investičními náklady přinesou největší úspory energie při vytápění domu. V případě Dlabajových došlo navíc také k proměně starého vesnického stavení ze třicátých let v moderní domek, těžko přehlédnutelný např. z vlaku na trati Zlín - Otrokovice. Na naše otázky odpovídal pan Dlabaja.

**Pane Dlabajo, jakou roli sehrálo při rozhodnutí rekonstruovat Váš rodinný domek to, že se nachází v tzv. demonstrační oblasti projektu Energy in Minds?**

Byla to spíše příznivá souhra okolností. Fasáda domu byla ve špatném stavu a také bylo nutno vyměnit okna. Samozřejmě, když jsme se dozvěděli, že nám na to může přispět Evropská unie, bylo to příjemné překvapení.

Méně nadšení už jsme pak byli z papírování kolem a ani částka nebyla nakonec nijak závratná. Teď už ale víme, že to byla jen taková "třešinka na dortu" a my jsme rádi, že jsme se na ni nechali nalákat, protože dosažené reálné úspory za vytápění jsou podstatně vyšší.

**Jaká konkrétní opatření jste provedli?**

Technicko-ekonomická studie nám doporučila obložit fasádu zateplovacím systémem Stomix Therm o tloušťce polystyrenu 12 cm, stará dvojitá dřevěná okna vyměnit za okna s vakuovým dvojsklem v izolačním plastovém rámu a podlahu půdy zateplit deskami Rockwool o tloušťce 6 cm.

**Kdo rekonstrukci prováděl a jak jste s ním byli spokojeni?**

Šlo o malou firmu, která měla jen 4 zaměstnance. Materiál jsme si navíc museli shánět sami. Rádi bychom na tomto místě poradili ostatním, aby si dali velký pozor na výběr firmy, které svěří do rukou rekonstrukci svého domu. Nabídek je hodně, každý tvrdí, že

právě on je ten nejlepší, jenže skutečnost je pak třeba úplně jiná. Výsledkem může být buď špatně provedená rekonstrukce, anebo - jako v našem případě - musíte stát zedníkům neustále za zády, aby dílo provedli podle vašich představ.



**Tak alespoň - jak se Vám žije v zatepleném domě?**

(p. Dlabaja viditelně ožije): To se vůbec nedá srovnat se stavem před rekonstrukcí. Protopíme mnohem méně plynu a přitom je v domě stálá teplota. Nikde netáhne a navíc se díky kvalitním oknům podstatně snížil hluk od dráhy (pozn.: koleje vedou sotva 10 m před okny domu). Hodně také pocítujeme vliv zateplené půdy - dřív musela být plná sena, aby odtud netáhlo.

**Takže nelitujete vynaložených peněz a starostí?**

To v žádném případě. A divím se lidem, kteří se svými starými domy nic nedělají. Jednak hyzdí obec, jednak se nedoplatí za energii. Anebo budou topit bůhví čím a kazit ovzduší nám ostatním.

**Věříme, že znečišťování ovzduší neodpovědnými majiteli domů brzy zabrání legislativa. Ještě lepší by samozřejmě bylo, kdyby stát, kraj nebo obec mohly zateplení domů finančně podpořit, jako je tomu např. v Rakousku nebo v Německu. Taková investice se vrátí právě ve zkvalitnění ovzduší, v lepším zdravotním stavu a tedy i spokojenosti obyvatel.**

Helena Frkalová

## Bioodpady se mění na palivo

Od začátku měsíce května t.r. probíhá zkušební sběr bioodpadů z rodinných domků a půldomků v městské části Podvesná IV až Podvesná XVII.

Z dosavadních zkušeností z pilotního sběru bioodpadů vyplývá, že jsou bioodpady občany správně vytríděny a do nádob je ve zcela minimálním množství odkládán odpad, jenž tam nepatří (např. sáček). Za měsíce květen, červen a červenec bylo svezeno celkem 66,85 t bioodpadů, které byly zpracovány na fermentační lince v areálu skládky Suchý důl. Výstupem z fermentační linky je suchý kompost, který průběžně odebírá teplárna Atel Energetika Zlín, s.r.o., jako palivo. Pro toto palivo byl vydán v měsíci květnu certifikačním orgánem na výroby (VVUÚ, a.s., Ostrava) výrobcí (TS Zlín) certifikát na výrobek "Biomasa, kompost k energetickému využití" pod č. VVUU-087/H/2008.

Svoz bioodpadů bude probíhat dále 1x za dva týdny vždy v liché pondělí. Děkujeme všem občanům Podvesné za spolupráci při třídění a využití bioodpadů!

Informace o Projektu pilotního sběru bioodpadů z domácností a zahrad: [www.mestozlin.cz](http://www.mestozlin.cz), tel.: 577 630 244.



## Mateřská škola Zlín, M. Knesla

Mateřská škola je situována v klidné východní části Zlína, uprostřed sídliště na Bartošově čtvrti, mimo hlavní dopravní ruch, v blízkosti zastávek MHD linek č. 2 a č. 33. Hlavní dvoupodlažní budova má dvě třídy v přízemí, další dvě třídy jsou v 1. poschodí. Hospodářskou částí je škola spojena s jeslemi. V roce 2007 byla realizována komplexní rekonstrukce školní kuchyně, ve které se připravuje strava pro děti a zaměstnance mateřské školy i jeslí. Rozlehlá zahrada na rovinném pozemku se vzrostlou vegetací je přístupná přímo z budovy mateřské školy. Na školní zahradě je vybudován velký zpevněný okruh využívaný s oblibou dětmi k jízdě na koloběžkách, tříkolkách a jiných dětských vozíčkách. Vstup do budovy i na zahradu je bezbariérový. Provoz mateřské školy je od 6 do 16.30 hodin. Do mateřské školy jsou zpravidla přijímány děti od 3 do 6 let. Prostory mateřské školy jsou účelně zařízeny pro hry a rozmanité činnosti dětí. Děti mají k dispozici širokou škálu hraček a učebních pomůcek.

### Čínské přísloví jako motto školy

Pověz mi, zapomenu. Ukaž mi, zapamatuji si. Zapoju mě do práce, porozumím.

### Společně žijeme a poznáváme svět

Předškolní vzdělávání probíhá podle vlastního školního vzdělávacího programu "Společně žijeme a poznáváme svět". Program obsahuje provázané tematické celky, které vychází ze života dětí, z koloběhu přírody,

z různých společenských situací, událostí a tradic, což dětem umožňuje vnímat svět kolem sebe v přirozených souvislostech a zaujmout k němu aktivní postoj.

### Spousta akcí pro děti i rodiče

Pro děti jsou připravovány příležitosti prožít se svými kamarády společné chvíle, např. Mikulášská nadílka, pečení perníčků, Masopustní průvod, školní výlet, Karnevalový průvod masek, Sportovní den při loučení se školáky, besídka a tvořivá dílna s rodiči, ochutnávka pomazánek, Den otevřených dveří apod. Na řadu těchto akcí jsou srdečně zváni i rodiče. Děti si rády zpívají u pianu při akci "Zpívá celá školka". Škola organizuje kulturní akce vybraných hereckých agentur. Děti v jedné třídě mají možnost využívat počítač k výchovně vzdělávacím hrám určeným pro tuto věkovou skupinu.

### Prevence logopedické péče

Dvě logopedické asistentky zajišťují preventivní logopedickou péči. Děti se závažnějšími vadami výslovnosti jsou směřovány do péče klinických logopedů.

### Děti se učí ekologii

Děti se aktivně zapojují i do ekologických aktivit, nosí z domova vytríděné uzávěry od PET lahví a v MŠ jsou vedeny k třídění papíru. Děti navštěvují akce připravené základní školou.

### Letos i angličtina

Od letošního školního roku je vzdělávací

nabídka obohacena o seznamování s anglickým jazykem, které probíhá formou hry v průběhu dne, je realizováno ve dvou třídách starších dětí a mezi dětmi je velmi oblíbené. Děti se zúčastňují i dalších zajímavých akcí, např.: Neleň a pojď si hrát - pořádaná KHS Zlín v rámci Evropského dne mobility, Doktora se nebojíme - připravená Střední zdravotnickou školou a Vyšší zdravotnickou školou Zlín, Sportovních her - 1x měsíčně v tělocvičně ZŠ nebo na hřišti, Návštěvy Krajské knihovny Fr. Bartoše ve Zlíně, pobytů v solné jeskyni, kurzu plavání, výtvarných soutěží, např. Na kolo jen s přilbou, preventivních prohlídek u dětského stomatologa, divadelního představení.

Každoročně děti vystupují s krátkým programem na Zlínském Škrpálku v Městském divadle a každý rok potěší svým vystoupením obyvatele blízkého penzionu.

### Cíl školy

Cílem mateřské školy je vést děti ke zdravému životnímu stylu a psychické pohodě v souladu s přírodou a společností, zprostředkování základních životních zkušeností v přirozeném prostředí vrstevníků cestou výchovy a vzdělávání založenou na principu individuálních potřeb a zájmů. Smyslem práce je rozvíjet jejich samostatnost, zdravé sebevědomí, sebestojnost a tvořivost.

**Mgr. Marie Hřibová,**  
ředitelka mateřské školy

## ZÁKLADNÍ ŠKOLA ZLÍN, OKRUŽNÍ

### Historie školy...

Základní škola Zlín, Okružní 4685, byla postavena v pořadí jako druhá na sídlišti Jižní Svahy - první školní rok byl zahájen 1. září 1978 - a jako šestnáctá základní škola ve Zlíně. Po pěti letech byla přistavěna další budova s deseti třídami; této budově dodnes zůstalo označení "přístavba". Škola je samostatným právním subjektem již od 1. ledna 1993.

### ... a současnost

Základní škola Zlín, Okružní, je největší základní školou ve Zlíně. Je organizována jako úplná základní škola, na druhém stupni je v každém ročníku jedna třída s rozšířenou výukou tělesné výchovy se zaměřením na volejbal. Se sportovně nadanými žáky pracují trenéři volejbalu již od čtvrtého ročníku. Děvčata i chlapci ze sportovních tříd pod vedením učitelů a trenérů VSC Zlín dosahují výborných výsledků (přebor ČR - 2007 1. místo mladší žákyně, 2008 2. místo starší žáci).

Rozlehlý školní areál tvořený sedmi budovami leží uprostřed sídliště, škola je dobře dostupná i městskou hromadnou dopravou. V prostorném interiéru, kromě kmenových tříd, slouží k výuce patnáct odborných učeben. Ke škole patří i školní pozemek a zahrada s průlezkami a malým altánem.

Vybavení učebními pomůckami, učebnicemi, didaktickou technikou a výukovými programy je na velmi dobré úrovni. Samozřejmostí pro žáky i učitele je dnes školní počítačová síť a využívání počítačů připojených na internet. Prostřednictvím internetu mohou rodiče žáků nahlížet do průběžné klasifikace svých dětí a rovněž využívat stravovací program.

Škola má dobré sportovní zázemí. Školní hřiště je volně přístupné veřejnosti.

Součástí školy je školní jídelna a školní družina. Školní jídelna vaří obědy s možností výběru ze dvou jídel, žákům připravuje navíc i svačinky. Vychovatelky v šesti odděleních školní družiny, která je v provozu ráno od 6 hodin a odpoledne do 17 hodin, připravují pro žáky i rodiče v průběhu školního roku řadu akcí, vedou zájmové kroužky a o prázdninách organizují pobytový či příměstský tábor.

### Zdravá a tvořivá škola

V povědomí rodičů i obyvatel sídliště je škola známá již řadu let jako "Zdravá škola", která organizuje tradičně dny zdraví, ale také ozdravné pobyty pro žáky u nás i v zahraničí, sportovní odpoledne pro rodiče s dětmi, zapojuje se do projektu "Zdravé zuby", do projektů proti kouření apod. Od prvopočátku škola podpořila projekt "Školní mléko".

Kromě sítě škol podporujících zdraví je škola zapsána i do sítě tvořivých škol. Prvky tvořivé školy spolu s netradičními metodami výuky a využíváním současných technických možností dávají dobrý základ pro všestranný rozvoj osobnosti žáka. V souladu s požadavky dnešní doby školní vzdělávací program odráží m.j. potřebu znalosti cizích jazyků (volitelný německý jazyk jako další cizí jazyk od šestého ročníku, volitelné konverzace, kurz angličtiny pro nejmladší žáky). Zapojení školy do mezinárodního projektu Comenius (projekt je prezentován na [www.scuola126.it/](http://www.scuola126.it/)) je přínosem pro školu, pro učitele a v neposlední řadě pro žáky, kteří si v praxi mohou ověřit své znalosti angličtiny; stejně tak i v projektu e-twinning (Evropský certifikát kvality 2007) nebo při účasti na po-

znavacích zájezdech do Velké Británie. Do tříd jsou integrováni žáci se speciálními vzdělávacími potřebami, jejichž vzdělávání se řídí individuálními vzdělávacími plány, ve škole pracují rovněž dvě asistentky pedagoga, a dyslektické asistentky.

S výchovnými problémy a otázkami spojenými s volbou povolání se rodiče mohou obracet na dvě výchovné poradkyně.

### Spolupráce s rodiči a jinými subjekty

Při škole je zřízena školská rada a tradičně Sdružení rodičů a přátel, které škole pomáhá při zajišťování školních akcí i samotné výuky. Dnešní škola se neobejde bez spolupráce s odbornými institucemi - při integraci žáků s pedagogicko-psychologickou poradnou a speciálními pedagogickými centry, v oblasti primární prevence sociálně patologických jevů s Centrem primární prevence, s Policií ČR, Městskou policií, KHS, Unii Kompas, v oblasti environmentální výchovy s Ekocentrem Čtyřlístek; spolupráce s úřadem práce je zaměřena na profesní orientaci žáků. Škola je dlouholetým organizátorem okresních kol biologické olympiády a olympiády německého jazyka, sportovních soutěží na úrovni okresu i kraje, spolu s VSC Zlín mezinárodních volejbalových turnajů Zlín Cup atd.

### 30. výročí školy

V letošním roce škola slaví 30 let od svého založení. Zahájením oslav bude vystoupení žáků školy 2. října od 16 hodin na náměstí Míru - přijďte se podívat!

**RNRD. Lenka Honová,** ředitelka školy  
**Kontakt:** [zsokruzni@zlinedu.cz](mailto:zsokruzni@zlinedu.cz)  
[www.zsokruzni.zlinedu.cz](http://www.zsokruzni.zlinedu.cz)

# Probíhá bezpečnostní kampaň pro děti

Bav se a sportuj bezpečně - pod tímto heslem propaguje město Zlín bezpečnostní kampaň pro rok 2008, která je pokračovatelkou kampaně "Na kolo jen s přílbou". Kampaň je zaměřena na sportovní a zábavné aktivity žáků zlínských škol, kterých je město zřizovatelem, hlavně na bezpečné vybavení pro jízdu na kolečkových bruslích, skateboardu, kolech apod.

Během prázdninových měsíců a v měsíci září probíhají nárazové kontroly na cyklostezkách a na skate parku. Během kontroly je odměněno reflexním páskem každé dítě, které je při svém sportování vybaveno potřebnými ochrannými prvky - chrániči, přílbou apod. Tito "správňáci" vyplňují výherní lístek, který je zařazuje do slosování o věčné ceny, např. kvalitní kolečkové brusle. Slosování výherních lístků proběhne při vyvrcholení kampaně 9. října 2008, na Stadionu mládeže Zlín na Hradské ulici. V tento den budou od 9.00 do 17.00 hodin probíhat na Stadionu mládeže sportovní soutěže pro děti a mládež do 15 let. Pro soutěžící budou přičteny drobné odměny. Celý sportovní - rekreační den bude zaměřený na prevenci proti úrazům a na správný životní styl.



Organizátoři kampaně mysleli i na děti, které nejezdí na in-line bruslích nebo na kole, ale své sportovní a zábavné aktivity uskutečňují v blízkosti silnic či parkovišť. Mateřské a základní školy obdržely do výuky pro předškolní děti a žáky v 1. třídách omalovánky "Bezpečná cesta do školy" s postavičkami Macha a Šebestové. Oblíbené postavičky jsou zachyceny v situacích, které děti upozorňují na správné a špatné chování v blízkosti komunikací. Pedagogové je velmi vhodně mohou využít k preventivnímu působení na děti.

Spolupráce všech zainteresovaných složek, kterými jsou oddělení zdravotnictví a prevence kriminality Magistrátu města Zlína, Městská policie Zlín a regionální pracoviště Besip, směřuje touto kampaní ke společnému cíli, a to k zachování zdraví dětí.

-OŠZMTV-

## SVATOVÁCLAVSKÝ JARMARK

Svazek obcí Region Zlínsko pořádá v neděli 28. září od 13 hodin na dostihové dráze ve Slušovicích velkou prezentaci akci nazvanou Svatováclavský jarmark. Kromě měst a obcí Zlínska se představí také řada dalších subjektů, řemeslníků a lidových tvůrců. Zajištěny jsou i atrakce pro děti a doprovodný kulturní program. Podrobnosti najdete na [www.regionzlincko.cz](http://www.regionzlincko.cz).

## ZAZPÍVAJ, SLAVÍČKU

Od 26. do 28. září 2008 se bude konat již 4. ročník festivalu pěveckých sborů "Zazpívej, slavičku" ve Zlíně. Kromě hostitelských sborů Cantica a Cantica laetitia vystoupí dětský pěvecký sbor Motýli Šumperk, komorní sbor Masarykova gymnázia "Song", dívčí komorní sbor Úsmev Prievidza (SK), Barborky Handlová (SK) a dětský pěvecký sbor Medviďata Český Krumlov.

### HARMONOGRAM FESTIVALU

Pátek 26. 9. v 19.00 - Zahajovací koncert - kostel Českokobratrské církve evangelické ve Zlíně

Sobota 27. 9. v 18.30 - Galakonzert - Dům umění ve Zlíně

Neděle 28. 9. ve 14.30 - Koncert duchovní hudby - Poutní kostel ve Štípe

## Zlínské náměstí ožije jazyky

Dne 18. září proběhne na náměstí Míru ve Zlíně takzvaný Evropský den jazyků, jehož cílem je podnítit návštěvníky k zájmu o cizí jazyky a poznávání jiných kultur.

Akce je určena dětem, žákům, studentům, pedagogům, ale i široké veřejnosti, pro všechny je připraven pestrý program odehrávající se formou prezentací, her, soutěží a zábavných pódiových vystoupení. Program je určen od 9 do 12 hodin mateřským a základním školám a od 12 do 18 hodin pro školy střední, vysoké a veřejnost. Celý den bude probíhat burza jazykových škol a institutů, na níž se návštěvníci dozví o možnostech studia cizích jazyků, výměnných pobytech či evropských vzdělávacích programech. Více informací na [www.edj.cz](http://www.edj.cz).

-red-

## Příprava Integrovaného plánu rozvoje města pokračuje

Zpracování Integrovaného plánu rozvoje města Zlína (IPRM) je podmínkou pro možnost získání finanční podpory z Regionálního operačního programu Střední Morava, oblast podpory 2.1 Rozvoj regionálních center (ROP). Tato finanční podpora bude využita pro rozvoj centra statutárního města Zlína.

"Ze socioekonomické analýzy města Zlína vyplynula potřeba koncentrovat finanční podporu z ROP na území s velkým potenciálem pro rozvoj. Z tohoto důvodu zvolila Rada města Zlína zónu v centru města 'Společensko-kulturní a vzdělávací centrum Zlín'. V rámci této zóny budou podporovány aktivity vzdělávacího, společenského a kulturního rázu, revitalizace ploch v centru města i projekty zaměřené na vzdělávání nebo podporující rozvoj vědy a výzkumu," uvedl 2. náměstek primátorky Ing. Miroslav Hladík, předseda Řídícího výboru IPRM, a dodal: "V rámci přípravy IPRM se pravidelně schází Řídící výbor IPRM, složený ze zástupců města a jeho partnerů, který byl zřízen pro přípravu, zpracování a realizaci IPRM. Na těchto jednáních je při respektování principu partnerství konzultován postup zpracování a probíhající aktivity přípravy IPRM. Zpracovaná verze IPRM bude předložena Zastupitelstvu města v září 2008 a po jejím schválení postoupena k hodnocení na Úřad regionální rady Střední Moravy jako řídicímu orgánu ROP."

Aktuální informace o přípravě Integrovaného plánu rozvoje města můžete získat na adrese: [http://www.mestozlin.cz/page/30695-integrovaný\\_plan\\_rozvoje\\_mesta/](http://www.mestozlin.cz/page/30695-integrovaný_plan_rozvoje_mesta/)

## Celostátní soutěž „Přijmi a vydej“

### VYHRAJTE NAD LENOSTÍ A NADVÁHOU

V posledních letech se mluví o epidemii obezity. Hlavní příčinou je nerovnováha mezi příjmem a výdejem energie. Jezdíme auty, autobusy, málo chodíme pěšky. Čím dál tím méně osob fyzicky pracuje a i ve chvílích volna dáváme přednost pasivní zábavě u televize a počítačů před aktivním odpočinkem. Přiměřený pohyb chrání naše srdce a cévy a je prevencí mnoha dalších nemocí. Většina tolik rozšířených "bolestí od páteře" je způsobena právě nedostatečným pohybem. Pohyb také zlepšuje náladu.

Jak se v rovnováze příjmu a výdeje energie orientovat? Od srpna do října 2008 bude probíhat celostátní soutěž "Přijmi a vydej", vyhlášená Státním zdravotním ústavem Praha. Je určena všem, kterým není lhostejné vlastní zdraví. Účastníci vyplní do přichysta-

ných záznamů příjem a výdej energie z jednoho svého typického dne. Přihlášku potom odešlou na Státní zdravotní ústav. Nejsnazší cesta přihlášení je elektronicky, přes [www.szu.cz](http://www.szu.cz), kde hned na hlavní stránce je odkaz na tuto soutěž. Přihlášky je dále možno získat u partnerů projektu v prodejnách Albert a Hypernova a v okresních městech budou roznašeny také do poštovních schránek. V listopadu proběhne slosování o zajímavé ceny (horská kola, sportovní a turistické vybavení), ale vítězem se stane každý účastník: dozví se víc o svém životním stylu, uvědomí si souvislosti a snaže dokáže svůj denní režim upravit tak, aby svědčil jeho zdraví.

Státní zdravotní ústav Praha, detašované pracoviště Zlínský kraj, Zlín

# HOKEJOVÁ EXTRALIGA STARTUJE

**Nadcházející extraligová sezona 2008/2009 bude pro zlínský hokej výjimečná. Zlínský klub si připomene a oslaví významné jubileum, a to kulatých 80 let od založení ledního hokeje ve městě. Zároveň bude pro zlínský hokej v pořadí již 41. v nejvyšší soutěži a od sezony 1980/1981 jsou hokejisté z Baťova města trvalým účastníkem nejvyšší soutěže. Největším úspěchem je historický titul v nezapomenutelné extraligové sezóně 2003/2004.**

Úvodem se vraťme ještě k loňské mistrovské sezoně, ve které zlínský klub obsadil nelichotivou třináctou příčku. Týmu pod vedením kouče Ernesta Bokroše se nevydařil úvod sezony, přišla řada nešťastně prohraných zápasů, zranění gólmána Igora Murína a dřív pevná obrana ztratila obvyklou jistotu. Slovenský stratég koncem kalendářního roku rezignoval na své místo a jeho pozici zaujal zlínský odchovanec a úspěšný extraligový hokejista Rostislav Vlach.



Postup do play off se nepodařil, když mužstvo nakonec končilo sezonu zápasy ve skupině play out. Pozitivitěm nevydařené sezony byla korunovace Jaroslava Balaštíka nejlepším extraligovým střelcem v základní části a nasazení talentovaných mladíků v závěru sezony. Právě mládež dělá zlínskému hokeji velkou radost, neboť junioři vybojovali stříbrné medaile a dorostenci zůstali těsně před branami finále.

Největší změnou před letošní sezonou je opětovný příchod Zdeňka Venery na trenérskou lavičku. **"Z mého pohledu jsem rád, že se nám podařilo získat tak kvalitního trenéra, navíc pocházejícího ze Zlína. Můžeme mu jen popřát, aby se mu ve Zlíně líbilo a dosáhl alespoň podobných výsledků jako doposud. Cílem v letošní sezoně bude postoupit po roce opět do play off,"** řekl Martin Janečka, prezident RI OKNA ZLÍN. Dvojnásobný držitel prestižního ocenění Trenér roku Zdeněk Venera podepsal se zlínským klubem smlouvu na dva roky, jeho asistentem bude Rostislav Vlach. Padesátiletý Venera, který v uplynulé sezoně vybojoval s Karlovými Vary překvapivě stříbrné

medaile, podepsal ve staronovém působení smlouvu na dva roky. Do Zlína, kde strávil většinu hráčské, trenérské i funkcionářské kariéry, se vrací po tříleté přestávce. Naposledy působil Venera ve Zlíně před odchodem do Karlových Varů ve funkci generálního manažera. **"Vracím se do kvalitního klubu a známého prostředí. Loňská sezona se Zlínu nevydařila. Klub má ale kvalitní zázemí, proto jsem si nesmírně vážil této nabídky. Jsem rád, že se vracím do Zlína,"** uvedl úspěšný kouč. Z loňského kádru odešlo kvarteto hráčů. Dlouholetý kapitán Miroslav Okál zanechal aktivní kariéry, Martin Čech odešel do Mladé Boleslavi, Tomáš Klouček bude hrát v Kazachstánu a náhradní gólmán Jakub Čech v ligovém Havířově. Na druhé straně velkou posilou se stal slovenský reprezentant, střední útočník Andrej Kollár, který přichází z Trenčína. Z dalších nových tváří se ve Zlíně objevili obránci Radek Míka z Jihlavy a vsetínský Jiří Kučný, jenž naposledy hrál v Žilíně. Trenér Venera chce stavět hlavně na dobrých výsledcích mládeže. **"Budeme spokojeni, když se nám podaří v příští sezoně dostat se do play off. Kádr není špatný, je v něm nejlepší střelec extraligy, kvalitní brankáři. Samozřejmě se nebudu bránit kvalitním posilám, rozhodně ale nebudu sahat po nějakých vysloužilcích,"** uvedl Venera, který jako příklad kvalitních hráčů uvedl Petra Čajánka a Karla Rachůnka. **"Po podobných typech bych rád sáhl. V opačném případě je ale lepší zapracovat do sestavy mladíky,"** nastínil Venera svou trenérskou filozofii.

Extraligový los si zalaškoval a prvním soupeřem Beranů v novém ročníku na domácím ledě bude právě tým Karlových Varů. Navíc se zápas odehraje ve čtvrtek 11. září v přímém přenosu České televize. **"Nejde si vybírat, je mi jedno**



**s kým začínáme, hlavně abychom získali tři body,"** vysvětlil Venera. Hokejová extraliga začíná v úterý 9. září, tým RI OKNA zajiždi do Plzně. Berani sehráli v rámci přípravy celkem 12 přípravných duelů. Mužstvo odehrálo kvalitní turnaj v Trenčíně a v domácím hokejovém poháru s názvem Tipsport Hockey Cup je čekaly Vítkovice nebo Třinec. Pro extraligu se počítá s kádrem kolem triadvaceti hokejistů, a to čtyři kompletní pětky a tři gólmáni. Další hráči budou hrát za juniory nebo jim bude vyřízen střídavý start. Novým kapitánem se stal kanonýr Jaroslav Balaštík, mužstvo spoléhá na tradiční opory, jako jsou Petr Leška, Martin Hamrlík nebo Igor Murín.

Úvodem jsme uvedli, že zlínský hokej oslaví "osmdesátku". Kulaté jubileum od založení ledního hokeje ve Zlíně připadne na úterý 13. ledna 2009. **"Přesný termín oslav bude upřesněn, všechno je ve stadiu jednání a příprav. Hokejová veřejnost bude včas informována. Významné jubileum zlínského hokeje si zaslouží patřičné připomenutí a oslavu,"** řekl Miroslav Michalovský, generální manažer klubu. Když se podíváme do historie, skončil Zlín před pěti lety na třináctém místě a v následující sezoně se vyšplhal až na hokejový Olymp. Dočkáme se podobného úspěchu i letos?

**Roman ORDELT,**  
tiskový mluvčí RI OKNA ZLÍN  
**FOTO: ZLÍN PRESS - PETR SAGNER**







Bartošova ulice č. 4393, Zlín

škola přímo v centru Zlína založená na  
dlouholetých zkušenostech s výukou cizích  
jazyků

nabízí

docházkové kurzy AJ, NJ, FJ a ŠJ

pomaturitní jazykový kurz AJ

kompletní nabídku kurzů pro děti a mládež

kurzy pro děti vedené rodilým mluvčím

přípravné kurzy na zkoušky PET, FCE a CAE

ZÁPIS v kanceláři školy: Po-Pá 14.00–18.00 a St 9.00–12.00

web: [www.albi-js.cz](http://www.albi-js.cz) • e-mail: [albi-js@centrum.cz](mailto:albi-js@centrum.cz)

telefon: 577 012 624 • mobil: 774 412 525



## JÓGA POMÁHÁ



Je možné, aby tělesná a duševní cvičení podle starobylého učení  
jógy pomáhala v dnešní moderní a uspěchané době?  
Že je to nejen možné, ale i potřebné, se můžete přesvědčit  
na následujících místech, kde probíhá cvičení podle systému

### "JÓGA V DENNÍM ŽIVOTĚ"

místo	den	čas	úroveň	začátek
Mateřská škola "Kolektivní dům" (vchod od křižovatky Centroprojekt)	pondělí	18.00-19.30	mírně pokročilí	1.9.2008
		19.30-21.00	mírně pokročilí	1.9.2008
	úterý	18.00-19.30	začátečníci	2.9.2008
		19.30-21.00	pokročilí	2.9.2008
	středa	16.45-17.30	děti 4-7 let	3.9.2008
		18.15-19.45	proti bolest. zad, kloubů	3.9.2008
čtvrtek	17.00-18.30	začátečníci	4.9.2008	
	18.30-20.00	začátečníci	4.9.2008	
16. ZŠ (Jižní svahy)	pondělí	18.30-20.00	mírně pokročilí	1.9.2008
II. Morýsův dům (chráněná dílna Slunečnice)	pondělí	11.00-12.30	pouze pro členy chr.d.	1.9.2008
Bartošova čtvrt (tělocvična u koupaliště Zelené)	úterý	19.00-20.30	proti bolest. zad, kloubů	23.9.2008
Bartošova čtvrt' (Internát zdravotních sester)	čtvrtek	19.00-20.30	začátečníci	11.9.2008
Klub důchodců Kostelec	pondělí	17.30-19.00	pouze čl. klubu důchod.	1.9.2008
		19.00-20.30	veřejnost-začátečníci	1.9.2008
Otrokovice Kulturní dům Beseda (vedle Delvity)	pondělí	16.30-18.00	začátečníci proti bolest. zad, kloubů	1.9.2008
		18.00-19.30	mírně pokročilí	1.9.2008

### Přihlášky do kurzů přímo ve cvičení.

Vezměte s sebou pohodlný cvičební úbor,  
deku nebo karimatku a dobrou náladu.

Sdružení Jóga v denním životě Zlín

[www.joga.cz](http://www.joga.cz)

[zlin@joga.cz](mailto:zlin@joga.cz)

tel.: 603 840 095



Pohřebnictví Zlín, spol. s r. o.  
Filmová 412, Zlín - Lesní hřbitov

Na jednom místě vyřídíte vše potřebné k důstojnému rozloučení:

**profesionální úroveň - pieta a důstojnost**

*Společnost provozuje a zajišťuje tyto služby:*

**KREMAČNÍ** (zpopelňování, obřady)

**HŘBITOVNÍ** (náj. smlouvy, výkopy, úpravy hrobů, vsypy, kolumbárium)

**POHŘEBNÍ** (zajištění pohřbu)

**PRODEJNA KVĚTIN** (květiny a hřbitovní doplňky)

**KAMENOSOCHAŘSTVÍ** - zprostředkování služby

**NAŠE POHŘEBNÍ SLUŽBA  
VÁM NABÍZÍ TYTO KOMPLEXNÍ SLUŽBY:**

- převoz zesnulých v ČR i ze zahraničí • pohřby v kostele, v obřadních síních • řečníky, kněze • hudbu, fotografa, autobus pro pozůstalé • zhotovení parte • zpopelnění • výkop hrobu a uložení zesnulého • široký výběr rakví • dovoz urny pozůstalým • oznámení do novin • květiny dle vlastního výběru • vsyp, smísení • závětní smlouva • předplacení pohřbu • vyřízení dokladů - úmrtní list

**Kontakt:** tel.: 577 432 858, 577 433 798, 577 431 989

fax: 577 011 333

e-mail: [krematorzlin@volny.cz](mailto:krematorzlin@volny.cz)

**STÁLÁ SLUŽBA: 604 220 303**

**Pracovní doba:**

po-pá 7.00 - 15.00 hodin

středa 7.00 - 17.00 hodin



Obchodní a zábavní centrum

**ZLATÉ JABLKO** nabízí:

**Reprezentativní kancelářské prostory k pronájmu**, vhodné pro sídlo společnosti či obchodní zastoupení, případně pro provoz typu fitness/wellness/spa apod.

a) prostory ve **4. patře, 320 m<sup>2</sup>, 2 vstupy**: samostatný vstup z obchodní galerie Zlaté jablko a samostatný vstup z ulice Rašínova (schodiště, výtah)

b) prostory ve **4. patře, 350 m<sup>2</sup> + 50 m<sup>2</sup> letní terasa, 2 vstupy**: samostatný vstup z obchodní galerie Zlaté jablko a samostatný vstup z náměstí Míru (schodiště, výtah)

**K oběma prostorům navíc:**

- parkovací stání ve VIP patře Parkovacího domu
- luxusní výhled na náměstí Míru a celou západní část města
- nadstandardní vybavení – finálně upravené stěny, celkové sociální zázemí (toalety včetně zařízení předmětů), kompletní elektrické rozvody, podlaha vylitá stěrkou atd.

kontakt: Ing. Jiří Kratochvíl, e-mail: [kratochvil@rein.cz](mailto:kratochvil@rein.cz), tel.: 775 925 305



# Průvodce 2008

## ZPRAVODAJ MUZEA JIHOVÝCHODNÍ MORAVY VE ZLÍNĚ

### MUZEAUM A ŠKOLA



je název úspěšné celostátní konference, kterou Muzeum jihovýchodní Moravy ve Zlíně pořádá od roku 2003. Tato konference je jedním ze způsobů, kterými naše instituce realizuje svůj prioritní cíl, jímž je neustálé rozvíjení a rozšiřování spolupráce se školami všech stupňů - od mateřských po vysoké. Na ní se setkávají muzejní pracovníci a pedagogové, aby si vyměnili své zkušenosti, představili programy a projekty, které přispívají k prohlubování součinnosti vzdělávacích a muzejních aktivit. V jejím rámci bývá vždy připravena specializovaná výstava zaměřená přímo na komunikaci s dětmi a mládeží. Podle ohlasů z řad muzejníků, učitelů, ale i odborné veřejnosti konference Muzeum a škola naplňuje účel, který si vytyčila, o čemž svědčí i neustále rostoucí zájem o účast na ní i o sborníky referátů, které jsou jejím tiskovým výstupem.

Muzeum jihovýchodní Moravy ve Zlíně však nezačalo svou spolupráci se školami až pořádáním konference Muzeum a škola. Prakticky od počátku 90. let 20. století usilovalo o navázání a ustávení zdokonalování vztahů se vzdělávacími institucemi města i širšího regionu. Na počátku stály akce spojené se Dnem muzeí, velikonočními a vánočními zvyky a koncem školního roku, muzejní výstavy pořádané v prostorách zlínského gymnázia, přednášky a semináře odborných pracovníků přímo ve školách, dlouholeté působení muzejních přírodovědců při organizaci a pořádání biologických olympiád, konzultace poskytované k seminárním, bakalářským, magisterským i doktorským pracím. Tehdy se ukázalo, že pro pravidelnou a časově neomezovanou nabídku programů pro školy je nezbytná funkce lektorů, jejichž činnost bude zaměřena přímo na práci s dětmi a mládeží.

Díky pracovním lektorů a jeho úzké součinnosti s odbornými pracovníky přírodovědného i společenského oddělení mohly být postupně vytvořeny pracovní listy pro různé věkové kategorie dětí a mládeže ke stálým expozicím *Pamětní síň Františka Bartoše*, *Zlínské filmové studio od reklamy k tvorbě pro děti*, *S inženýry Hanzelkou a Zikmundem pěti světadily*, Obuvnické muzeum a Muzeum luhačovičského Zálesí a v letošní sezóně k expozici *Bydlení v baťovském Zlíně*. Neustále se také mohou rozšiřovat nabídky programů ke krátkodobým výstavám, ať už ve formě výše zmíněných pracovních listů, tak i v podobě různých pracovních dílen, například keramických a výtvarných.

Spolupráce Muzea jihovýchodní Moravy se vzdělávacími institucemi všech stupňů se stále rozšiřuje a z kvalitativně. O tom svědčí i čísla a fakta. V roce 2007 byla součástí konference Muzeum a škola výstava *Krasohled*, kterou navštívilo celkem 880 dětí. Speciálních programů ke krátkodobým výstavám se zúčastnilo 1250 dětí a studentů. Celostátní kolo přírodovědné olympiády absolvovalo 150 studentů.

Na pracovní dílny zavítalo 2600 dětí a studentů. V roce 2007 navštívilo všechny objekty Muzea jihovýchodní Moravy ve Zlíně celkem 16 589 dětí a studentů.

Číslo je to určitě impozantní, nicméně naše muzeum neusíná na vavřínech a neskládá ruce v klín. Naším trvalým cílem je hledat nové cesty, programy a projekty, které do muzea přivedou další děti a studenty. Muzeum totiž není zastaralý, zaprášený ústav, patřící do minulosti. Je to živá součást kulturního života odborné i laické veřejnosti, která má stále co nabídnout.

Ivan Plánka, ředitel muzea

### PŘÁTELSKÁ SETKÁNÍ S PŘÍZNIVCI MUZEA

se konají v Muzeu jihovýchodní Moravy ve Zlíně každoročně již od roku 2002. Jejich prostřednictvím chtějí odborní pracovníci muzea - historikové, etnografové, archeoložka, archivářky z archivu H+Z, přírodovědci a lektorky - poděkovat každému, kdo jim za uplynulý rok nezištně pomohl při jejich práci. Velmi vítané je třeba zapůjčení fotografií i jiných materiálů dokumentujících život v našem regionu v minulosti. Ty díky moderní reprodukční technice obohatí muzejní fotoarchív a mohou dále sloužit k výstavním nebo studijním účelům. Stejně cenné je zapůjčení chybějících předmětů na výstavu. Velké poděkování patří také tomu, kdo přinese starý předmět do muzea dříve než jej vyhodí do popelnice. Často tak zachrání věc, která doplní muzejní sbírky a přispěje k dokumentaci minulosti nebo přírodního prostředí Zlínska. Spolupráce s širokou veřejností je velmi přínosná, a proto jsou dveře do zlínského muzea všem jeho příznivcům stále otevřeny.

Yvona Činčová

### S DĚTMI DO MUZEA

Muzeum jihovýchodní Moravy ve Zlíně je institucí, která má ve struktuře kulturně společenského života našeho kraje i města Zlína své nezastupitelné místo. Je to zřejmé mimo jiné i z rozsahu, intenzity a kvality jeho vzdělávací činnosti, která výrazně přispívá ke kulturní a společenské výchově stále většího počtu dětí a mládeže v regionu.

Kurikulární reforma přináší do škol výraznou změnu. Je jí tvorba vlastních školních vzdělávacích programů a tedy i osnov pro jednotlivé předměty. Do nich lze začlenit vzdělávací obsah programů, které nabízejí muzea a pak jej uskutečňovat v konkrétních vyučovacích hodinách, školních projektech, projektových dnech atd. Naše muzeum nabízí školám ke svým aktuálním výstavám různé typy programů od **prohlídek komentovaných lektorem a práce s pracovními listy, po přednášky, výtvarné dílny atd.**, které se snažíme přizpůsobit věku dětského návštěvníka i záměru pedagoga. Starším žákům a studentům, kteří potřebují odbornou pomoc při přípravě na olympiádu, či zpracování seminární práce, zprostředkováváme **konzultace s odbornými pracovníky muzea. Spolupracujeme i s učiteli, kteří potřebují podle svých představ a záměrů takzvané „ušití program v muzeu na míru“.** Takovým byl například projekt 9. ZŠ Zlín *Napříc*

*profesemi* či projekt ZŠ Napajedla *Zrcadlo Zlínska*.

Největší potenciál muzea pro spolupráci se školou spočívá v možnostech obohacovat obecná témata daná osnovami o zajímavý, ryze regionální materiál a to prostřednictvím stálých muzejních expozic i některých krátkodobých výstav. Z programů tohoto zaměření jsou to: *Tenkrát na starodávném venkově a Drahy přáteli...* (expozice Františka Bartoše), *Hrátky s Ferdou Mravencem a Filmové putování s dráčetem* (expozice historie zlínského filmového studia), *Hrajeme si na cestovatele, Cestujeme s inženýry Hanzelkou a Zikmundem, Vidět daleko a dojít tam není totéž* (expozice cestovatelů H+Z), *Jak šly boty do světa* (Obuvnické muzeum), *S kufříkem do lázni, Babiččina truhla* (Muzeum luhačovičského Zálesí), *Co je to muzeum* (obecně o této instituci a jejím poslání). Novinkou je program s názvem *Pojďte s námi objevovat starý Zlín* (v budově zlínského zámku) a animační program *Návštěva rodiny pana Botičky* (v expozici *Bydlení v baťovském Zlíně* v rekonstruovaném domku Nad ovčírnu č.p. 1295). **Více informací můžete získat na stránkách [www.muzeum-zlin.cz](http://www.muzeum-zlin.cz) pod odkazem „nabídka školám“.**

Zlínské Muzeum jihovýchodní Moravy patří k průkopníkům rozvíjení spolupráce muzea a školy v České republice. Je pořadatelem celostátních konferencí, na nichž jsou jednou za dva roky prezentovány nejnovější poznatky z této oblasti. Poslední taková konference se konala v březnu roku 2007 a zúčastnilo se jí více než sedmdesát muzejních pracovníků, pedagogů a pracovníků v oblasti školství a kultury z celé republiky. Zazněly zde velmi zajímavé příspěvky teoretické i praktické. Učitele jistě zaujal jeden z hlavních referátů Markéty Pastorové z Výzkumného pedagogického ústavu v Praze s názvem *Možnosti provázání programů muzeí a galerií se školními vzdělávacími programy*, muzejníky pak příspěvek Alexandry Brabcové *Vzdělávání v muzeu jako veřejná kulturní služba* a všechny účastníky referát Lenky Mrázové a Lucie Jagošové z Ústavu archeologie a muzeologie FF MU Brno *K rozšíření výuky muzejní pedagogiky na muzeologii FF MU*. Rada pedagogů i muzejníků referovala o praktických zkušenostech ze společných projektů. Zlínské muzeum představilo tři projekty: *Krasohled aneb Jak se v dětství bavili naši prarodiče*, *Pojďte s námi objevovat starý Zlín* a *Otevírání pramenů v Luhačovičích jako komunitní projekt*. Příspěvky všech účastníků konference jsou obsaženy ve vydávaném sborníku, který lze zakoupit v pokladně muzea.

Markéta Pavlíšková



Animační program v expozici „Bydlení v baťovském Zlíně“

## 90 LET LUHAČOVICKÉHO MUZEA



Antonín Václavík

Muzeum luhačovického Zálesí slaví v roce 2008 devadesáté výročí svého založení. Na podzim roku 1917 vznikl přípravný výbor pro zřízení muzea v Luhačovicích, jehož cílem bylo vyhledávat a sbírat předměty a informace pro připravované národopisné muzeum. I přes nelehké válečné podmínky bylo sebráno takové množství exponátů, že 28. července 1918 mohlo být muzeum otevřeno. O necelý měsíc později, 12. srpna 1918, byla založena *Musejní společnost v Luhačovicích*. Duší společnosti byl v počáteční době Antonín Václavík ve funkci správce muzea, který se svým nadšením, odbornými znalostmi a neúnavnou prací pro muzeum nejvíce zasloužil o rozmnožování sbírek a další muzejní aktivity. Vyvrcholením činnosti muzejní společnosti bylo vydání národopisné monografie *Luhačovské Zálesí* v roce 1930.

Podmínky v prozatímní budově luhačovického muzea, dřevěném „zámečku“ nad lázeňskou kolonádou, nespĺňovaly základní požadavky na bezpečné a důstojné uložení muzejní sbírky. V roce 1939 bylo muzeum nuceno se z budovy vystěhovat. Část sbírek byla vystavena v Jurkovičově II. lázeňské restauraci, zbytek zůstal uložen v bednách. V podzimních měsících do budovy několikrát zateklo a došlo tak k poškození vzácných exponátů, především krojových součástí, obřadních plchet a výšivek. František Václavík nechal ohrožené sbírky převézt do své vily Nivy v Pozlovicích. Několik zim se během druhé světové války trpělivě a pečlivě věnoval jejich rekonstrukci a záchraně. V roce 1943 byla muzeu přidělena nová budova, historická vila Lipová na Lázeňském náměstí. V prvním, nevytápěném podlaží byla zřízena expozice, depozitáře však vždy byly provizorní a většinou musely být umístěny mimo budovu. Nová expozice ve vilce Lipová, navržená A. Václavíkem, byla otevřena 18. července 1943.



Z otevření muzea 1918

V důsledku událostí v únoru 1948 ukončila *Musejní společnost v Luhačovicích* svoji činnost. Sbírkou převzal Místní národní výbor. V 50. letech 20. století bylo luhačovické muzeum podřízeno Muzeu J. A. Komenského v Uherském Brodě. V roce 1965 se stalo součástí Oblastního muzea pro jihovýchodní Moravu v Gottwaldově (dnes MJVM ve Zlíně) a rok poté vznikla nová expozice *Lidové umění luhačovického Zálesí* autora PhDr. Karla Pavlišťka, která byla ve vilce Lipová nainstalována až do roku 2005. Od roku 2007 je muzeum i s novou expozicí *Známé i neznámé Luhačovice* otevřeno v Městském domě kultury Elektra. Archivní pozůstalost *Musejní společnosti v Luhačovicích* je uložena v Muzeu jihovýchodní Moravy ve Zlíně.

Devadesáté výročí založení Muzea luhačovického Zálesí si připomínáme po celý letošní rok cyklem přednášek a besed, v pátek 20. června 2008 proběhla v Luhačovicích velká celodenní slavnost s jarmarkem tradičních řemesel, historickým průvodem, přehlídkou krojů ze Slovácka, Valašska, Hané a luhačovického Zálesí. V září muzeum představí ve výstavě *Poklady z babiččiny truhly* nejvýznamnější exponáty ze staré muzejní sbírky.

Blanka Petráková

## INVENTÁŘ SELSKÉ JIZBY Z PŮVODNÍHO VYBAVENÍ VILY NIVY V POZLOVICÍCH



František Václavík

Založení luhačovického muzea a muzejní společnosti i vytvoření hodnotné muzejní sbírky jsou úzce propojeny s rodinou Václavíkových, především s osobností univerzitního profesora Antonína Václavíka a jeho bratra Františka. František Václavík jako krojový krejčí a obchodník s lidovým uměním spolupracoval s muzeem po celý svůj život. Muzeum jihovýchodní Moravy ve Zlíně postupně získalo část rodinné sbírky, související s obdobím meziválečného folklorismu a obchodu s uměleckým průmyslem v lázních Luhačovice, soubor měšťanského i lidového textilu, lidové keramiky a větší část rozsáhlého rodinného archivu.

V současné době se muzeum snaží získat prostředky pro záchranu tzv. „selské jizby“ z vybavení kulturní památky vily Nivy, kterou stavebník František Václavík dokončil roku 1923. Akvizice by byla logickým završením dokumentace rodiny Václavíkových, která významným způsobem ovlivnila jak národopisné bádání, tak kulturní a společenský život v Pozlovicích a Luhačovicích.

Inventář selské jizby z původního vybavení vily Nivy v Pozlovicích je ojedinelým, uceleným a do současné doby neporušeným dokladem folklorního historismu. Vila včetně vnitřního zařízení je výrazem vlasteneckví zadavatele Františka Václavíka a jeho hlubokého vztahu k lidové kultuře. Nábytkový sou-

bor je doplněn dobovými replikami obrazů na skle. Součástí vybavení jsou také západoslovenské a moravské fajánse a olomoučanské malované bělniny z 19. století, stylová svítidla a další předměty. Soubor nábytku a doplňků z vybavení vily Nivy využije muzeum v plánované expozici životního stylu jako ojedinelý doklad výtvarné koncepce v duchu folklorismu.

Blanka Petráková

## NOVĚ VYDANÉ DÍLO FRANTIŠKA BARTOŠE



Stalo se tradicí, že Česká národopisná společnost uděluje každoročně cenu nejlepším počínům v oboru národopisu. Slavnostní představení těchto děl a jejich autorů probíhá vždy při příležitosti Mezinárodního folklorního festivalu ve Strážnici. V letošním roce byl čestnou cenou hlavního výboru za významný přínos péči o lidovou kulturu oceněn několikaletý projekt reedice etnografického díla mladcovského rodáka, národopisce, folkloristy a pedagoga Františka Bartoše (1837 - 1906). Prvním nově vydaným titulem byly v roce 2003 *Nové národní písně moravské s nápěvy do textu vrážděnými* (z roku 1882); v tomž roce vyšly dva svazky národopisných a literárních rozprav *Lid a národ* (vydaných v letech 1883 a 1885). V roce 2005 následovala sbírka dětského folkloru *Naše děti*, k jejímuž reprintu posloužilo druhé vydání z roku 1898 s ilustracemi Mikoláše Alše. V roce 2006 vyšel další svazek *Moravský lid s bohatým lidopisným materiálem* (z roku 1892). V roce 2007 byl tento projekt završen vydáním tří Bartošových studií: *Moravská svatba, Líšeň* (zpracoval Bartoš spolu s Cyrilem Mašíčkem) a *Deset rozprav lidopisných*.

Z této řady se poněkud vymyká dárková kniha pohádek, říkadel a hádanek *Kytice*; jako předloha pro její reprint posloužilo páté vydání z roku 1929 s bohatými ilustracemi Adolfa Kašpara.

K realizaci celého projektu se spojilo Muzeum jihovýchodní Moravy ve Zlíně s Krajskou knihovnou Františka Bartoše a reedice vyšla v Edici Zlínský kraj. Finančně ji podpořily Zlínský kraj, Kulturní fond města Zlína, Ministerstvo kultury ČR a Barum Continental spol. s r. o.

Reedice základních Bartošových etnografických děl zpřístupnila stále platný, bohatý a cenný materiál, který byl dosud pro veřejnost špatně dostupný; o tom svědčí i její ohlas a zájem o ni mezi folklorními soubory a pedagogy pracujícími s dětmi.

Alena Prudká



Cenu za projekt převzal z rukou místopředsedy České národopisné společnosti 28. června 2008 ve Strážnici iniciátor a „duchovní otec“ celé reedice PhDr. Karel Pavlišťka, CSv (vpravo).

## ZLÍN V NEW YORKU!

České centrum v New Yorku zpřístupnilo 15. května 2008 výstavu *Zlín in New York*, která představuje naše město a jeho historii, architekturu, obchodní a podnikatelské úspěchy 20. století i současnou designérskou tvorbu. Malý podíl na vzniku této výstavy má i zlínské muzeum. Není to však první prezentace Zlína v této americké metropoli. Před téměř sedmdesáti lety, v létě roku 1939, mohli návštěvníci světové výstavy sledovat snahu o otevření českého pavilónu.

O formě československé účasti a podobě expozice na *World's Fair 1939* v New Yorku se živě diskutovalo v odborných kruzích již na jaře 1938. Mimo zainteresovaných institucí se v této záležitosti angažovali i přední čeští podnikatelé, mezi nimi i Jan Antonín Baťa. Ve firemním časopise *Zlín* byl otištěn 15. dubna 1938 jeho úvodník pod názvem *Newyorská výstava - Zabraňte národní ostudě!*: „Zatímco jiné země dokončují pavilóny, československé instituce se dohadují o kompetencích“, horlil. Ve Zlíně byla tehdy nejdůležitějším projektem výstavního oddělení právě příprava exponátů pro *EXPO New York 1939* a v modelárně firmy Baťa vznikala exkluzivní kolekce dámské obuvi, která svým nadčasovým designem, luxusními materiály a dokonalým zpracováním předčila tvorbu mnohých věhlasných návrhářů.



Exkluzivní dámská polobotka z kolekce pro světovou výstavu New York 1939 je součástí sbírkového fondu Obuvnického muzea.

Ale brzy přišly jiné, důležitější starosti. Několikaměsíční kampaň nacistického Německa proti Československu vyvrcholila v září 1938 *Mnichovskou dohodou*, a tak otázky kolem účasti na newyorské světové výstavě pozbyly prvořadě důležitosti. Hitlerovské Německo nebylo nakloněno samostatné československé prezentaci. Němci zabavili konstrukci celého československého pavilónu a zabránili vývozu mnoha plánovaných vzorků. Do New Yorku se nedostala ani kolekce obuvi firmy Baťa, ani další výjimečné exponáty, jako například pohádkové dioráma *Svatba Broučků* od Jiřího Trnky. Přesto byl pavilón postaven, i když jen ze dřeva, a s dvouměsíčním zpožděním otevřen. To vše zásluhou zaměstnanců firmy Baťa, kteří jediní byli schopni v tak krátkém čase úkol splnit. A tak není divu, že dominantní výzdobu interiéru tvořily barevné skleněné vitráže, zachycující historii firmy Baťa pod heslem *Hymn of Work!* Ustředním motivem československého pavilónu se stal známý citát Jana Ámose Komenského, přeložený do angličtiny: „...After the Tempest of Wrath Has Past, the Rule of thy Country will Return to Thee, Ó Czech People!“; který se skvěl na venkovní fasádě pavilónu.

Mirka Štýbrová

## CESTOVÁNÍ ORIENTEM

Muzeum jihovýchodní Moravy ve Zlíně vás od 18. září do 23. listopadu 2008 zve na dalekou cestu po orientálních zemích - Iránu, Turecku, Číně a Japonsku. Ve velkém sále zlínského zámku se budete moci obdivovat nejen krásu japonského a čínského porce-



lánu, ale i zručnosti tamějších mistrů při výrobě dekorativních předmětů a zbraní. Se životem v Japonsku se blíže seznámíte prostřednictvím fotografií z cest českého spisovatele, diplomata a botanika dr. Jana Havlasy z roku 1913 a snímků cestovatelů ing. Jiřího Hanzelky a ing. Miroslava Zikmunda z 60. let 20. století. Tuto cestu po Orientu pro vás společně připravila všechna muzea Zlínského kraje a pokud vás zaujme a budete se chtít dozvědět další zajímavosti, můžete si vybrat z řady plánovaných přednášek (hudebních, kulinářských nebo botanických).

Yvona Činčová

## Z MUZEJNÍ KNIHOVNY

Ve sbírkovém fondu muzejní knihovny jsou uchovávány dokumenty, které byly majetkem známých osobností. Patří sem také část knihovny cestovatele Jiřího Hanzelky. Většinu z téměř 500 svazků tvoří naučná literatura. Její obsahové složení názorně dokumentuje, co všechno musí cestovatel znát, než se vydá na cesty. Jsou tu encyklopedie, atlasy, učebnice a cizojazyčné slovníky v hlavních světových jazycích, ale např. i v indonéštině. Jiří Hanzelka studoval spisy filosofické, politické a historické, knihy o přírodě, hudbě, výtvarném umění a architekt-



tuře, nábytku, orientálních koberců, porcelánu, japonských dřevorytech...

Druhá část knihovny, která zahrnuje beletrii a poezii, podává svědectví o vlastní osobě známého cestovatele, o jeho rodině, zálibách, přátelích. Většina těchto knih obsahuje různé poznámky, věnování, podpisy autorů, ale také rodinné fotografie nebo vylišované exotické květiny.

K těm nejhezčím patří publikace *Kouzelné zrcadlo*

z roku 1961. Malíř Cyril Bouda, o kterém kniha vypráví, do ní Jiřímu Hanzelkovi přikreslil barevný obrázek. Nad horami v mracích se vznášejí létající koberec. Na něm sedí bosý, plešatý a sešlý stařeček, který se prohlíží v zrcadle. Je to však zrcadlo kouzelné a tak ukazuje mladou a veselou tvář cestovatele s typickými kudrnatými vlasy. Autor publikace, spisovatel Adolf Branald k tomu připsal: „Milý Jirko, přeju ti, aby se malíř mylil. Abys po příjezdu vypadal zrovna tak jako před odjezdem!“

Většina knihoven má ve svých fondech cestopisy Jiřího Hanzelky a Miroslava Zikmunda. Ale tuhle kouzelnou a originální knížku najdete jen v té muzejní.

Hana Rosíková

## NA VELMI RUŠNÝCH VLNÁCH

Muzeum jihovýchodní Moravy vás zve na výstavu historických radiopřijímačů ze sbírek pana Miroslava Chluda, která bude zahájena 11. září 2008 v malém výstavním sále zlínského zámku. Přijďte se podívat, možná mezi vystavenými předměty najdete jeden či několik, díky kterým se přenesete do doby, kdy vám stejně rádio přinášelo zábavu i poučení.

Hana Kuslová



## ZMIZELÁ MĚSTA?

Jméno Pavla Diase není návštěvníkům našeho muzea zdaleka španělskou vesnicí. Díky němu zde vznikl Kabinet Alexandra Hackenschmieda, mohli jsme představit ukázky z jeho rozsáhlých fotografických cyklů. Letos v prosinci oslaví tento vynikající fotograf a pedagog významné životní jubileum, své sedmdesátiny. V současnosti se objektiv jeho fotoaparátu upnul na baťovská města. Tedy bývalá baťovská města. Putuje po stopách baťovských podnikatelských aktivit a zaznamenává jejich dnešní podobu. Začal na území bývalého Československa, ale jeho cílem je navštívit a zachytit tvář továren a kolonií zakládaných firmou Baťa ve 30. a 40. letech 20. století po celém světě. Malou ukázkou ze svého rozsáhlého projektu vám představí od 11. září 2008 v chodbě zlínského zámku. A vy si ji určitě nechte ujít.

Hana Kuslová



Slovenské Baťovany 1946

## RÝSOVSKÉ HRADISKO STÁLE VYDÁVÁ SVÁ TAJEMSTVÍ



Zlomek hliněné plastiky z Rýsova

Rýsov - majestátní zalesněný vrchol Vizovických vrchů zvedající se nad Provodovem nedaleko Zlína je v očích odborné i širší veřejnosti dodnes spojován především s nálezem zlatých keltských mincí, které se na jeho svazích nacházely již od konce 19. století. Část úzkého protáhlého hřebene zaujímá pravěké hradisko o rozloze zhruba 1,5 hektaru, zbytky jehož opevnění v podobě valů se místy dochovaly až do výšky 3 metrů, a v místech skalnatého pískovcového výchozu zvaného Čertův kámen byl v roce 1983 lokalizován archeologickým výzkumem středověký hrad Rýsov.

Nejstarší osídlení rýsovského hradiska patří do přelomu pozdní doby bronzové až starší doby železné, kdy lid kultury popelnicových polí poměrně hustě osídlil kopcovité oblasti východní Moravy. Koncem 80. let minulého století získali zlínské archeologové pomocí detektoru kovů (ve spolupráci s amatérskými hledači) z prostoru hradiska tři hromadné sklady železných předmětů, které zde v 1. století před n.l. - snad v době ohrožení - uložili nositelé tzv. *púchovské kultury*. Tyto depoty obsahovaly celou řadu unikátních výrobků ze železa a dočes se řadí mezi největší hromadné sklady doby laténské na území celé České republiky. Překvapivě objevy z hradiska na rýsovském kopci tím však zdaleka neskončily. Asi před dvěma lety se zde Mgr. Mírkovi Černému - archeologovi ze záliby - a spolupracovníkovi zlínského muzea podařilo najít hliněný zlomek v podobě boty se zvednutou špičkou; s největší pravděpodobností jde o fragment lidské plastiky, snad znázorňující postavu muže - bojovníka. Právě typ obuvi se zvednutou špičkou, jež byla na území jižní a střední Evropy „módní“ záležitostí v 6. až 5. století před n.l., umožňuje datovat tento vzácný nález, k němuž zatím z daného období neznáme na našem území analogie, do pozdního halštatu až časné doby laténské.

Neméně potěšující je v této souvislosti pro archeology také skutečnost, že v době, kdy archeologické lokality ve velkém vykrádají detektoráři, zpěněžující beze studu nelegálně nalezené „poklady“, si alespoň hliněná „botička“ z Rýsova, předmět vydávající svědectví o duchovních představách a uměleckém citění našich předků, našla cestu do muzejních sbírek. Díky lidem, které zajímá prastará historie krajiny a osudy místa, které je jejich domovem.

Jana Langová

## HVĚZDIČKY Z MOŘE



Přípluly k nám hvězdičky. Z velikých dálek. Jsou z té dlouhé pouti úplně zkamenělé a zešedlé...

Kdysi, když území Štramberské vrchoviny pokrývalo druhohorní moře, byly hvězdičky součástí těla krásného živočicha. Ten vypadal tak trochu jako rostlina a díky jeho podobě s krásnou lilii mu vědci začali říkat lilijice (*Crinoidea*).

Tělo lilijice je tvořeno kalichem, stonkem a přichytnými orgány podobnými kořenům. Na kalichu byl ústní i vylučovací otvor a vyrůstala z něj ramena, která sloužila k zachytávání potravy, tedy mořských mikroorganismů. Lilijice žily v příbřežním pásmu teplých moří. Voda tu neustále proudila a donášela tak k ramenům potřebné množství mikropotravy. Stonek byl různě dlouhý - a stejně tak jako ramena a kořinky - složený z velkého množství drobných článků. K mořskému dnu se lilijice přichycovaly kořenovitými výrůstky nebo přichytnou destičkou. Některé druhy žily zavěšené na vodní hladině. Po ukončení jejich životní pouti se sneslo jejich tělo na mořské dno a pomalu se začalo rozpadat na jednotlivé články - hvězdičky, které se usazovaly v rorovských množstvích. Některé moře odneslo a obroutil po dně. A někdy proudy odnesly těla dále od pobřeží, kde jsou klidnější vody a jemnější sedimenty pro zachování zkamenělin. Ve Štramberském lomu nalézáme články lilijic vyplavené z jílů, které vyplňují pukliny ve vápencích.

Lilijice můžeme řadit mezi tzv. žijící zkameněliny. V některých mořích je lze objevit i dnes.

Jana Šušolová



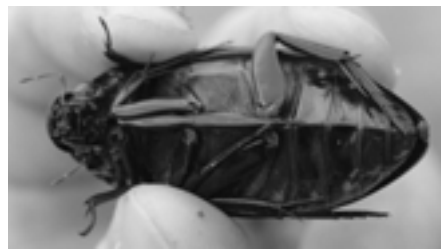
## NEJVĚTŠÍ VODNÍ BROUK SVĚTA ŽIJE I NA ZLÍNSKU

Je známou skutečností, že ty největší druhy hmyzu žijí v tropických oblastech. Avšak, jak tomu většinou bývá, ani toto pravidlo nemá sto procentní platnost. Největším doposavad známým vodním broukem na světě je vodmil černý (*Hydrophilus piceus*), který dosahuje úctyhodné délky pěti centimetrů. Areál tohoto druhu sahá od jižní Skandinávie do Středomoří a ze západní Evropy až daleko na východ na Sibiř a do severní Indie.

Ještě asi před padesáti lety se tento impozantní brouk docela běžně vyskytoval i u nás. S postupujícím úbytkem mokřadů a zhoršováním kvality povrchových vod však na většině území vymizel. V současné době se sporadicky nachází v jižních Čechách a zejména pak na jižní Moravě. Podobný osud jej čekal v celé střední Evropě, a tak není divu, že ve většině sousedních zemí figuruje v seznamech ohrožených druhů. U nás byl zařazen do kategorie kriticky ohrožených živočichů.

Zatímco dospělí brouci jsou býložravci živící se různými vodními rostlinami (např. okřehky), larvy jsou dravé. Jejich kořisti jsou vodní plži z čeledi plovatkovitých a okružákovitých. Brouci i larvy obývají rybníky, slepá ramena a větší tůně, kde vyhledávají osluněné mělčiny s bohatou vodní vegetací.

I náš region se může pochlubit několika málo ná-



lezy tohoto velikána z poslední doby. Většina dokladů pochází z vodních ploch v nivě řeky Moravy, ukázkovou lokalitou je pak mokřad Filena u Záhlnic. Při faunistickém výzkumu Bílých Karpat jsem jej však ulovil i v jezírku, jež se nachází v někdejším pískovcovém lomu Rasová. Zde jsem jej opravdu nečekal a tento nález překvapil i odbornou veřejnost. Jezírko se totiž nachází v nadmořské výšce 540 metrů a jde tedy o nejméně zaznamenaný výskyt tohoto druhu na území Česka. Přiložený snímek pak představuje právě tento exemplář. Samozřejmě, že po fotografování jsem milého vodmila vypustil zpátky do jezírka. Loudavými tempy, která zdůrazňovala jeho majestátnost, zamířil do hloubky a zmizel mezi vodními rostlinami. Pro mne, a troufám si odhadnout, že i pro něj, to byl nezapomenutelný zážitek.

Dušan Trávníček

## STÉ VÝROČÍ NAROZENÍ STANISLAVA ŠKULINY

Stanislav Škulina se narodil 11. 11. 1908 v Praze a zemřel neočekávaně 4. 6. 1961 v Nairobi v Keni. Vyučil se v obchodě. Cestu kolem světa plánoval od 19 let, ale nikdy ji v plném rozsahu neuskutečnil.

Cestoval v letech 1929 až 1931 s přítelem Oldřichem Kučerou a od roku 1933 s manželkou Marií. Asi největší výpravou manželů Škulínových byla expedice do Afriky v letech 1936 až 1938. Afriku projeli autem značky Škoda Rapid dvakrát napříč a ujeli přitom padesát dva tisíce kilometrů. Během okupace Škulina pořádal řadu úspěšných přednášek, kterými inspiroval další české cestovatele, mezi jinými i Jiřího Hanzelku a Miroslava Zikmunda.

V roce 1946 odjel Stanislav Škulina s manželkou a Helenou Lukešovou na poslední expedici do Afriky a usadil se v Nairobi, kde je živilo reklamní studio. Zde se opět setkal s inženýry Hanzelkou a Zikmundem a podnikli společně výstup na Kilimandžáro. Materiály ze svých cest si z Československa odvezl v roce 1960, když přijel na pohřeb svého otce.

V roce 2005 věnovala Muzeu jihovýchodní Moravy ve Zlíně Helena Ščastná-Lukešová část pozůstalosti Stanislava Škuliny, která obsahuje několik tisíc fotografií z cest po Africe, pamětní knihy, rukopisy přednášek a několik novinových článků. Tento materiál se stal součástí cestovatelských sbírek uložených v Archivu H+Z.

Magdalena Preiningerová



Stanislav Škulina