



## BUDOUCNOST DOPRAVY VE MĚSTĚ

strana 8

## MÍSTNÍ POPLATKY V ROCE 2022

strana 17

## OSLAVY VÝROČÍ ZLÍNA

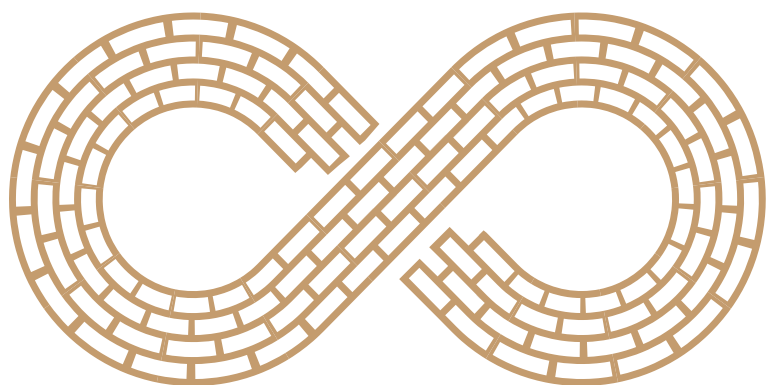
strany 10 a 26

## MOTOCYKLOVÝ TALENT ZE ZLÍNA

strana 27

zlín.  
▬▬▬▬▬▬

1322 —  
—→ 2022



město  
nekonečných  
možností

[www.zlin700.eu](http://www.zlin700.eu)

# Bedřich Landsfeld: Zlín se může opět pochlubit vynikající finanční kondicí

*Turbulentní doba v mnoha ohledech nekončí. Pandemie koronaviru pokračuje, zvyšují se ceny energií, zvedá se míra inflace. Všechny faktory mají dopad na ekonomiku města, která je i přes všechny komplikace ve vynikající finanční kondici.*



Daří se dokončovat projekty, které mají zlepšit životní prostředí ve městě, a ve zlínské zoo probíhá realizace nejrozsáhlejšího projektu v celé její historii. Na aktuální vývoj jednotlivých témat jsme se zeptali náměstka primátora Bedřicha Landsfelda, který má zmíněné oblasti ve své kompetenci.

## Jak je náročné sestavovat rozpočet v dnešní turbulentní době?

Sestavování rozpočtu na rok 2022 bylo stejně jako v loňském roce náročnější. I do tohoto rozpočtu se mohou nepříznivě projevit ekonomické dopady pandemie. Stejně jako pro rok 2021 jsme i pro rok 2022 navrhovali rozpočet města velmi obezřetně. I přes nepředvídatelnou situaci je však jedno jisté. Finanční zdroje na naše plánované investice máme zajištěny. Nejdůležitější naplánované projekty tak nejsou v ohrožení.

Do letošního rozpočtu se mohou promítnout dopady pandemie.

## Jaká je aktuální ekonomická situace města?

I přes všechny faktory, které mají negativní vliv na příjmovou i výdajovou stránku rozpočtu, se město Zlín může opět pochlubit vynikající finanční kondicí i finančním zdravím. V obou dlouhodobě sledovaných ukazatelích dosahujeme hodnocení v kategorii A, což je nejlepší možný výsledek. Komplexní hodnocení ekonomické kondice je souhrnný ukazatel, kde je hodnoceno osm ukazatelů. Výsledek hodnocení je pro nás potvrzením, že s financemi města nakládáme účelně a hospodárně. Jsme rádi, že jsme si dokázali dobrou finanční kondici udržet i přes dopady koronavirové krize.

## Odpadové hospodářství – jaký je vývoj?

Vzhledem k tomu, že dlouho očekávaná novelizace zákona o odpadech vešla v předchozím roce v platnost, přistoupilo město Zlín k pří-

pravě realizace kroků vedoucích k naplnění povinností města jako původce komunálního odpadu ve věci následného nakládání s odpady. V průběhu roku 2021 jsme vysoutěžili nezávislou právní kancelář, která bude pro město organizovat výběr dodavatele technologie, případně kompletní služby likvidace směsného komunálního odpadu v souladu jednak s pravidly stanovenými v zákonu o odpadech, jednak s pravidly zadávání veřejných zakázek. Začátkem tohoto roku proběhlo úvodní jednání zástupců města, Technických služeb s.r.o., vysoutěžené právní kanceláře a nezávislého odborného poradce v záležitostech odpadů, aby stanovili základní scénář dalšího postupu. Vzhledem ke skutečnosti, že řešení záležitosti likvidace odpadů je dlouhodobého charakteru, budeme iniciovat vznik specializované pracovní skupiny složené ze zástupců všech politických subjektů zastoupených v zastupitelstvu města.

*Pokračování na str. 4*

## Z obsahu

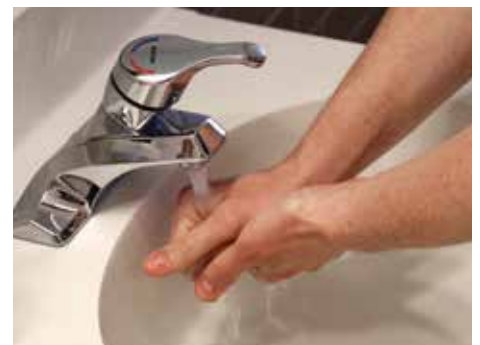
### 12 Projekty Tvoříme Zlín



### 15 Oceněné nápady ze Zlína



### 21 Vývoj ceny vody ve Zlíně



**Periodický tisk územního samosprávného celku** Vydavatel magazínu: Statutární město Zlín | IČO: 00283924 | Ve spolupráci s HEXXA.CZ, s.r.o. | Registrace MK ČR 13000 | Vychází v nákladu 38 000 ks | NEPRODEJNÉ | Vydavatel neodpovídá za obsah inzerce | Inzerční strany: 13-14, 19-20, 29, 31-32 | Redakce: MMZ (radnice), náměstí Míru 12 | Tomáš Melzer, šéfredaktor, tel. 577 630 211, tomasmelzer@zlin.eu | Irena Orságová, redakce, tel. 577 630 250, irenaorsagova@zlin.eu | Lukáš Fabián, redakce, tel. 577 630 152, lukasfabian@zlin.eu | Redakční rada: Tomáš Melzer (předseda), Olga Dolínková, David Grác, David Valúšek a Martin Gazda | Inzerce: HEXXA.CZ, s.r.o.; Radoslav Šopík, tel. 602 850 180, radoslav.sopik@hexxa.cz; Pavel Zapletal, tel. 777 708 489, pavel.zapletal@hexxa.cz | Distribuce: Česká pošta, s.p., tel. 954 303 013 | Statut Magazínu Zlín: www.zlin.eu/magazin | Datum vydání: 27. ledna 2022 | Uzávěrka dalšího čísla: 10. února 2022



# Bedřich Landsfeld: Zlín se může opět pochlubit vynikající finanční kondicí

Dokončení ze str. 3

Tato pracovní skupina by měla doporučit vedení města optimální způsob nakládání a likvidace odpadů včetně finálního koncového zpracovatele. Celý proces výběru řešení bude probíhat v režimu jednacího řízení s uveřejněním a délka jeho trvání se předpokládá 6 měsíců až jeden rok.

## Jak probíhá realizace přírodní louky Boněčko? Kdy bude hotová?

Počátek přerodu zemědělsky využívané plochy na přírodní louku započal již v roce 2020, kdy došlo k úpravě půdního profilu a založení lučního porostu na ploše přibližně 2,4 ha. V roce 2021 pokračovaly přípravy projektu mělkého mokřadu a vysazení prvních dřevin. Do konce současného zimního období bude již vyhloubena prohlubeň pro mokřad o ploše asi 2 000 m<sup>2</sup>. V průběhu roku 2022 je naplá-

nováno dotvoření celého přírodního biotopu další výsadbou dřevin včetně křovin a vybudování pochůzných šterkových pěších tras s cílem vytvořit vhodné podmínky pro efektivní využití přírodního biotopu ve formě „lučního parku“ jako rekreačního a environmentálního prostoru pro obyvatele města Zlína. Ke kompletnímu dokončení přeměny prostoru by pak mělo dojít v roce 2023 doplněním o případný mobiliář.

## Kdy se Zlíňané dočkají vodního biotopu na Jižních Svazích?

Budování vodního biotopu v centrálním parku na Jižních Svazích probíhá od druhé poloviny loňského roku a mělo by být ukončeno letos v květnu. Vzhledem k tomu, že očekáváme zvýšený zájem obyvatel, bude důležité, aby došlo k dostatečnému zatravnění upraveného prostoru před otevřením pro veřejnost.

## Kvalitu života ve městě ovlivňuje také kvalita životního prostředí. Jaké jsou budoucí plány města v této oblasti?

Velkým, a to nejen zlínským, tématem je reakce na klimatickou změnu. Pro nás to v praxi znamená zaměřit se na potřebu zadržetí vody v krajině. Není už možné a žádoucí, aby většina srážek bez užítku odtékla. To pomůže nejen v období sucha, ale je to také prevence před škodami z přívalových srážek. Máme zpracovanou strategii, kdy každý městský investiční projekt musí v budoucnu zohlednit i tuto problematiku. Říká se tomu modrozelená infrastruktura. Prakticky se jedná například o různé zadržovací či retenční nádrže nebo systémy na využití dešťové a odpadní vody. V posledních letech nás také potrápila kůrovcová kalamita v městských lesích. Postupně pracujeme na jejich obnově tak, aby další generace měly k dispozici lesy druhově i věkově pestré a nemusely řešit kalamity, jako to bylo nyní na nás.



## Ve zlínské zoo probíhá realizace nejrozsáhlejšího projektu v celé její historii, projekt Karibuni. Jaká je role města v tomto projektu?

Projekt Karibuni je velmi rozsáhlý a jeho realizace je rozložena do několika etap. V letošním roce je dokončována 1. etapa, která obsahuje především oplocení celého území, terénní úpravy a dobudování nové ubikace pro slony. Dosaďovací realizace projektu Karibuni leží především na bedrech města Zlína a Zoo Zlín. V současné době probíhají jednání se Zlínským krajem s cílem vytvoření nové obchodní společnosti, díky čemuž by se další rozvoj Karibuni stal společným dílem města a kraje. Fungování takové společnosti by úzce kooperovalo se stávající zoologickou zahradou, která by zůstala příspěvkovou společností, jejímž zřizovatelem je výhradně město Zlín. Tomáš Melzer

## Úvodní slovo

Vážení čtenáři Magazínu Zlín,

letošní rok je pro město Zlín v mnoha ohledech významný a my bychom vás prostřednictvím magazínu rádi celým rokem provedli tak, že přispůsobíme obsah aktuálnímu dění, o kterém se zmíním na dalších stránkách. Samozřejmostí je, že v Magazínu Zlín i nadále naleznete důležité a praktické informace z magistrátu i dalších institucí.

Během celého roku 2022 budou probíhat v různých podobách oslavy 700. výročí od první písemné zmínky o Zlínu. Na stránkách únorového čísla magazínu se můžete dočíst

o možnosti zapojení se do oslav, výstavě listiny, v níž je poprvé zmíněn Zlín, nebo o výročním hokejovém utkání. V průběhu roku vám budeme průběžně přinášet přehled akcí, na které se můžete těšit. V rámci seriálu Tenkrát ve Zlíně se pak budeme i nadále ohlížet do historie Zlína.

V lednovém vydání magazínu jsme vás informovali o zpracovaných strategických dokumentech města, kterými jsou Strategie rozvoje Zlína do roku 2030 a navazující dokument, tzv. Identita města. Identita definuje hodnoty typické pro Zlín. Těmi jsou invenčnost, podnikavost a rodina. Na základě těchto hodnot je pak Zlín definován jako město nekonečných možností. Proto jsme se v redakci rozhodli, že vám budeme zprostředkovávat

příběhy Zlíňanů ukazující, že Zlín je městem příležitostí pro všechny, kdo chtějí, překážkám navzdory.

Již v tomto čísle přinášíme rozhovor s klíčovým mužem jedné z největších firem ze Zlína, která začínala před 30 lety v garáži, a dále s nadějným motocyklovým závodníkem, jehož cílem je závodit v nejprestižnějších motocyklových závodech světa i přesto, že nejbližší tréninkový okruh je 100 kilometrů od Zlína. Můžete se těšit i na další příběhy, například zlínských patriotů, které oceňuje pan primátor za jejich nezištný přínos pro město. Nezapomeneme ani na sociální oblast a mnoho dalšího.

Vážení čtenáři, přeji vám příjemné čtení a ať je rok 2022 pro vás rokem nekonečných možností.

Tomáš Melzer, šéfredaktor Magazínu Zlín

## První občánek Zlína roku 2022

Prvním občánkem města Zlína roku 2022 je chlapec Antonín Vodička.



Chlapec a jeho rodiče, manžele Vodičkovy, navštívil s gratulací a dárky primátor města Zlína Jiří Korec.

Návštěvu z radnice rodina Vodičkových přivítala doma na Letné.

Jak už patří ke zlínské tradici, každý první zlínský občánek obdrží od města Zlína několik dárků. Nejinak tomu bylo letos. Jiří Korec předal rodičům pro malého Toníčka poukázku na 5 tisíc korun a několik hraček. Maminka Jarmila navíc obdržela kytici květin.

První občánek města Zlína se narodil v Krajské nemocnici Tomáše Bati na Nový rok čtyři minuty před půlnocí. Vážil 4410 gramů a dostal jméno Antonín.

Přibyl do rodiny Vodičkových ke čtyřem děvčátkům.

Malý Toníček je třetím dítětem, které se narodilo v Krajské nemocnici Tomáše Bati v novém roce 2022. První miminko v KNTB přišlo na svět na Nový rok třicet minut po sedmé hodině ranní. /io/

## Primátor se poprvé v novém roce setká se Zlíňany

Pravidelné setkání primátora města Zlína s občany bude pokračovat i v roce 2022. Zlíňané mohou pořad Na slovíčko s primátorem Jiřím Korcem sledovat online, nebo se jej za podmínky dodržení hygienických pravidel zúčastnit osobně.

Setkání se Zlíňany se uskuteční ve čtvrtek 10. února v 16 hodin v obřadní síni zlínské radnice. Pořad bude zároveň vyslán online prostřednictvím facebookové stránky zlin.eu. Dotazy lze posílat předem na e-mail naslovicko@zlin.eu, nebo je mohou účastníci

setkání klást osobně. Dostane se i na otázky vložené do komentářů pod online vysílání. „Jsem velmi rád za zpětnou vazbu od občanů, kterou dostávám v průběhu volebního období.



Nechci se s nimi potkávat pouze na osobních schůzkách nebo v rámci předvolební kampaně. Přímý kontakt s obyvateli města a získání zpětné vazby je pro mě velmi důležité. Je dobře, že si čím dál více Zlíňanů najde čas a přijdou si osobně promluvit o věcech, které je zajímají nebo trápí. Zároveň mě těší, že občané oceňují, že dostávají odpovědi na otázky, které je zajímají,“ sdělil primátor Jiří Korec. /mel/

## Hřiště v ulici Kříby se proměnilo

Staré hřiště v ulici Kříby na Jižních Svazích prošlo kompletní rekonstrukcí. Nyní, po několika měsících, mohou místní obyvatelé využívat nové víceúčelové hřiště.

„Na místě nevyhovujícího hřiště vzniklo nové veřejně přístupné sportoviště s asfaltovým povrchem, které je určeno nejen pro příznivce hokejbalu a volejbalu. Hřiště je vybaveno záchytným oplocením, brankami na hokejbal a sloupky na zavěšení volejbalové sítě. Předmětem zakázky byla rovněž oprava přilehlého chodníku, nové schodiště se zábradlím a mobiliář,“ uvedl náměstek primátora města Zlína **Bedřich Landsfeld**.



Vzhledem k umístění sportoviště v blízkosti panelových domů bylo nezbytné hřiště v rámci rekonstrukce i odhlučnit.

„Oplocení hřiště je vyhotoveno z ocelových sloupků a kovových výplní upevněných přes hlukové a vibrační tlumiče, které snižují hlukovou zátěž vznikající při nárazu míčů do oplocení,“ popsal **Bedřich Landsfeld**.

Na začátku roku budou u hřiště instalovány lavičky, odpadkový koš



a dojde k povrchovým úpravám terénu. V jarních měsících ještě založí pracovníci Odboru městské zeleně nový trávník.

Výše investice z městského rozpočtu ukrojila částku 1 883 268 Kč. /io/



## Město nesouhlasí s pozastavením dotace na Zimní stadion Lud'ka Čajky

*Řízení se zastavuje. Takovou nemilou zprávu obdrželo město Zlín od Národní sportovní agentury, ke které byla podána žádost o finanční dotaci ve výši až 300 milionů korun na rekonstrukci Zimního stadionu Lud'ka Čajky.*



Z osmi podaných žádostí pouze dvě, brněnská a jihlavská, postoupily do další etapy dotačního posuzování. „Rozhodnutí nás velmi nemile překvapilo. Obzvláště za situace, kdy nás celou dobu nikdo z NSA nekontaktoval, a žádný problém, který bychom měli odstranit, s námi nekonzultoval. Přitom u ostatních dotací je takový postup zcela běžný.

*Jsme přesvědčeni, že jsme žádnou podmínku neporušili. Na pozemky u sportovní haly, které jsou dle NSA problematické, máme stavební povolení, a navíc jsme ani žádné dotační finance na úpravu těchto pozemků nepožadovali. Nesouhlasíme se stanoviskem NSA a patrně nám nezbude než se bránit soudní cestou,“ uvedl primátor města Jiří Korec.*

Na rozhodnutí NSA žehrá dle médií například i město Liberec, kterému je vyčítáno, že žádost nebyla podána datovou schránkou. Město Liberec však trvá na tom, že žádost podalo řádně a včas. Je pravděpodobné, že i město Liberec tak bude zvažovat podobný postup jako Zlín. Ačkoliv NSA nepřipouští odvolání, je zde možnost podání správní žaloby. /fab/

## Uzavírka provozu pro motorová vozidla na komunikaci spojující nám. Míru a ul. Soudní ve Zlíně

*Upozorňujeme občany, provozovatele obchodů a řidiče, že od 31. 1. 2022 bude pokračovat Revitalizace městského tržiště Pod Kaštany ve Zlíně i v doposud zpřístupněné části staveniště, a to provedením obnovy komunikace spojující náměstí Míru a ulici Soudní.*



Od tohoto data bude komunikace v úseku od náměstí Míru 10 po Soudní 554 úplně uzavřena pro motorová vozidla, a to do 30. 9. 2022. Zajištěn bude pouze průchod pro chodce a přístup do budov.

Pro parkování vozidel zásobování provozoven, které se nacházejí v uvedeném úseku komunikace, bude vyhrazena plocha na nám. Míru před budovou č. p. 10.

Revitalizací projde celá komunikace od náměstí Míru 8 po Soudní 554, kdy bude provedeno bourání stávajících zpevněných ploch v celé skladbě, vybudování vodovodu, kanalizace, NN, slaboproudého vedení pro objekty tržiště, zbudování nových zpevněných ploch z žulové kostky a mozaiky v celé skladbě a veřejného osvětlení, rozmístění laviček, odpadkových košů a nádob na květiny, vysazení zeleně a zbudování veřejných WC se zázemím v ul. Soudní. Dále bude provedena rekonstrukce plynovodu, kterou provádí společnost GasNet.

**Pro celou dobu uzavírky je stanovena následující objízdná trasa:**

– pro motorová vozidla: Rašínova – nám. Míru – Bartošova.

Děkujeme za pochopení.

/fab/

## Představujeme Kancelář architekta města

Do nového roku vstupuje zlínská příspěvková organizace Kancelář architekta města. Jejím vedením byl v září loňského roku pověřen architekt Jindřich Nový.



Jaké jsou důvody jejího zřízení a jaké hlavní úkoly se od KAM očekávají, představuje náměstek primátora **Pavel Brada**: „Hlavními úkoly této kanceláře je tvorba strategických, urbanistických a územně rozvojových dokumentů a také tvorba kvalifikovaných analýz a podkladů pro další projektovou činnost. Od KAM očekáváme také organizace soutěží nebo zapojování veřejnosti do rozhodování a plánování města. Chceme rovněž, aby rozvoj města byl kontinuální a koncepční bez ohledu na změny politické reprezentace, a i k tomu Kancelář architekta má sloužit. Rovněž by mělo dojít ke zkvalitnění práce s veřejným prostorem a s rozvojovými plochami města.“

KAM vznikla jako hlavní koncepční pracoviště města Zlína v oblasti architektury, urbanismu a tvorby veřejného prostoru města. „Chceme s naší prací navázat na tradici unikátního urbanismu a dlouhodobě zlepšovat úroveň veřejného prostoru ve městě. Také

bychom rádi ideově navázali na „projektové oddělení firmy Baťa,“ vysvětlil ředitel kanceláře architekt **Jindřich Nový**.

V současné době vytváří tým architektů, urbanistů a dalších odborníků, který začíná pracovat na kultivaci veřejného prostoru, městského detailu, přípravě revitalizace důležitých lokalit pro rozvoj města. Dá vzniknout manuálu veřejných prostranství, který nastaví městské standardy pro používání materiálů, mobiliáře, veřejného osvětlení, zeleně a dalších prvků ve veřejném prostoru. Bude se zabývat komunikací a moderací záměrů mezi samosprávou, odbornou i laickou veřejností, připravovat přednášky, diskuze, tematické procházky a další osvětové aktivity. Kancelář se bude dále snažit o propojení záměrů jednotlivých složek města, které se týkají městského prostoru – urbanismu, dopravy, zeleně, modrozelené infrastruktury atp. Mezi řešená témata bude patřit například rozvoj bytové výstavby ve

městě, lokalita pod sportovní halou – Březnická, revitalizace baťovských čtvrtí, torzo na Jižních Svazích a další, velký potenciál vidí ve větším zapojení řeky Dřevnice a Kudlovské přehrady do struktury města.

„Budeme se snažit, aby naše organizace významně pomohla k tomu, aby byl Zlín vnímán jako moderní město, kde je radost bydlet, pracovat a trávit volný čas. Město, které ponese baťovský odkaz i v dnešní době,“ řekl ředitel KAM. /fab/

### VOLNÉ POZICE:

Do našeho týmu hledáme **architekty/ky a urbanisty/ky**. Buďte součástí rozvíjející se kanceláře městského architekta! Nabízíme zajímavou a pestrou práci na plný i částečný úvazek v prostorech ve zlínském zámku, možnost podílet se na důležitých projektech města, spolupracovat s profesně rozmanitým týmem.

#### Popis pozice

Budete se podílet na koncepci rozvoje Zlína, přípravě studií a soutěží, kultivaci veřejného prostoru, tvořit manuál veřejných prostorů a městského detailu, spolupracovat s profesně rozmanitým týmem.

#### Požadavky

Máte VŠ se zaměřením na architekturu a urbanismus? Ovládáte práci v AutoCAD, SketchUp, MS Office, Adobe? Orientujete se rámcově v legislativě související s oborem? Jste týmový hráč a máte pozitivní přístup k řešení problémů?

V případě zájmu o tuto pozici nám pošlete CV.

Mgr. Tamara Janušková  
januskova@kamz.cz  
tel.: +420 608 498 796

## V Radě města Zlína nově usedl Vojtěch Volf

Novým radním se stal Vojtěch Volf z KDU-ČSL. V Radě města Zlína nahradil od roku 2022 Aleše Dufka. Ten získal poslanecký mandát a z pozice radního ke konci roku odstoupil.

Vojtěch Volf působí v Zastupitelstvu města Zlína první volební období od roku 2018. V gesci má oblast sociální, péči o zdravotně postižené, oblast IT a EGovernment a bezpečnost a krizové řízení. Mimo to je členem komise pro bytové hospodářství, předseda komise životního prostředí a místopředseda

bezpečnostní rady a krizového štábu ORP Zlín. V minulém volebním období byl členem výboru pro vnější vztahy Zastupitelstva Zlínského kraje.

Vojtěch Volf je rodilý Zlíňák, je ženatý a má dvě děti. Pracuje jako vedoucí obchodního oddělení strojírenské společnosti. /io/





## Zajímá nás váš názor na budoucnost dopravy ve městě!

*Smyslem dobře navržené dopravy je propojení – snadný přístup do zaměstnání, k službám, do školy či k lékaři, nebo k návštěvám rodiny a přátel.*

Zlín se ale potýká s mnoha problémy, spojenými s rychlým nárůstem dopravy v úzkém údolí – znečištěním ovzduší, hlukem, dopravními zácpami, výtlučky na silnicích i vysokou nehodovostí. Čas ztracený čekáním v kolonách, špatná kvalita ovzduší, i klidné čtvrti potýkající se s nelegálním parkováním – to vše přináší negativní dopady, které mohou ovlivnit naše zdraví, kvalitu života, vzhled veřejného prostoru i ekonomický rozvoj města.

### Jak to ovlivnit?

Město má hlavní témata ve Strategii rozvoje statutárního města Zlína do roku 2030,

kde je stanoveno, že je Zlín moderní, s převládající dopravou, která je bezpečná, ekologická a zklidněná, což přináší jeho rozvoj. To lze naplnit různými způsoby. Pomozte zlepšit dopravu ve Zlíně vyplněním dotazníku k budoucí podobě dopravy, která odborníkům i zastupitelům pomůže rozhodnout, která opatření budou vystihovat nejlépe potřeby místních obyvatel. Do konce února 2022 máte možnost na stránkách [www.zlinvpohybu.cz](http://www.zlinvpohybu.cz) nebo v tištěné podobě (v Městském informačním

a turistickém středisku) vyjádřit své potřeby týkající se dopravy Zlína, které budou sloužit jako podklad pro rozhodování o prioritních projektech, stavbách nebo změnách v organizaci dopravy ve městě. Na přelomu března a dubna pak bude představen výsledný plán představující konkrétní opatření, která zlepší dopravu a život ve Zlíně. /red/



## Představujeme zrealizované dopravní stavby za rok 2021

*V lednovém vydání magazínu jsme představili první část dopravních staveb realizovaných v roce 2021. Nyní představujeme další část realizovaných projektů v roce 2021.*

### Úprava křižovatky Zelinova x Okružní x Česká

**Popis:** Předmětem stavby bylo doplnění přechodu pro chodce na ulici Okružní (silnice III/49018), v prostoru křižovatky s ulicemi Zelinova a Česká. Pěší zde překonávali komunikaci v rozporu s vyhláškou a ohrožovali tak účastníky silničního provozu. V místě přechodu byla tato komunikace rozšířena a byl doplněn dopravní ostrůvek. Přechod byl napojen na stávající síť chodníků novým chodníkem s povrchem z betonové dlažby, s bezbariérovou úpravou.

**Náklady:** 1 mil. Kč vč. DPH



### Rekonstrukce místní komunikace Klabalská III

**Popis:** Předmětem akce byla rekonstrukce nevyhovujícího stavu místní komunikace, která obsahovala rozšíření, zpevnění a zvýšení komfortu používání. Součástí stavby byla rekonstrukce a prodloužení kanalizace, která slouží k odvedení odpadních vod z rodinných domů v ulici a srážkových vod z místní komunikace.

**Náklady:** 3 mil. Kč vč. DPH



### Zlín, Malenovice – chodník do průmyslové zóny Chmelník

**Popis:** Byla vybudována nová trasa chodníku, kterou ocení zejména zaměstnanci a návštěvníci nové rozvíjející se průmyslové zóny na Chmelníku v Malenovicích s napojením na stávající pěší vazbu směrem k zastávkám MHD. Byla tak vyřešena naprosto nevyhovující situace, kdy pěší využívali okraj frekventované silnice III. třídy nebo vyšlapanou pěšinu po svahu silničního tělesa.

**Náklady:** 1,2 mil. Kč vč. DPH



### Zlín – oprava komunikace a chodníku v ul. Vršavská po ul. Sokolská

**Popis:** Předmětem akce byla realizace stavby „Zlín – oprava komunikace a chodníku v ulici Vršavská po ulici Sokolská včetně odvodnění“, kdy se jednalo o opravu chodníku a místní komunikace, nové řešení dopravy v klidu a nové odvodnění. Souběžně došlo k rekonstrukci plynovodního vedení.

**Náklady:** stavba 3,518 mil. Kč vč. DPH

### Jižní Svahy – Oprava chodníku ve vnitrobloku na ul. Dětská

**Popis:** Předmětem veřejné zakázky byla oprava stávajících chodníků ve vnitrobloku na ulici Dětská ve Zlíně na Jižních Svazích. Stávající povrch z litého asfaltu z betonové dlažby byl vybourán, a to včetně podkladní betonové desky a obrubníků. Nově byly chodníky vydlážděny betonovou dlažbou šedé barvy a ohraničeny záhonovou obrubou.

**Náklady:** 2,541 mil. Kč vč. DPH



## Moderní systém placení parkovného i na náměstí T. G. M.

*Pohodlné placení parkování prostřednictvím parkovacích automatů či služby MPLA funguje ve Zlíně již nějakou chvíli. Nově se však k lokalitám, kde lze tuto možnost využít, přidává také prostor náměstí T. G. Masaryka.*

„Možnost zaparkovat krátkodobě svůj vůz bez nutnosti zdlouhavého hledání, kam jej vlastně umístit, je cíl, za kterým jdeme. Zprovoznění dalších placených stání, kde nebudou převládat dlouhodobě zaparkovaná vozidla, je jeden z dílčích kroků celé strategie parkování ve městě Zlíně,“ uvedl radní pro dopravu **Michal Čížek**.

Lidé si zde budou moci od pondělí 10. ledna 2022 své parkování zaplatit jak pomocí automatů, tak i prostřednictvím mobilního tele-



fonu. S aplikací MPLA.IO celý proces platby proběhne na pár kliků, a tedy mnohem komfortněji a bez nutnosti chodit vůbec k parkomatu.

Služba MPLA je komfortní a bezpečný způsob bezhotovostní platby za parkování. Jedná se o nejrychlejší bezhotovostní platbu parkovného. Bez hledání parkovacího automatu a drobných po kapsách. S možností kdykoliv a odkudkoliv si parkovací dobu prodloužit. Stačí několik kliknutí a parkovací automat máte v mobilu.

Služba MPLA je uživatelsky jednoduchá. Díky ní lze platit platební kartou MasterCard a Visa, palivovými kartami CCS a Axigon, kartou MPLA, Twisto kartou nebo lze využít jednorázové platby prostřednictvím Google Pay a Apple Pay. /red/

# Zlín si připomíná mimořádné jubileum. Ryzí datum oslaví v únoru, na den přesně po sedmi stech letech

*Zlín se na celý rok 2022 zahalil do zlaté slavnostní barvy, která značí zcela unikátní mezník v dějinách města. Tím ryzím datem je 28. únor.*



Zdroj: Státní okresní archiv

Událost přiblíží představení faksimile s onou první zmínkou o městě, beseda odborníků s dobovým hudebním doprovodem a následná mše svatá. Listina pak bude další dny vystavena pro veřejnost.

Roku 1322 Zlín poprvé vystupuje v písemných pramenech, když královna-vdova Eliška Rejčka koupila od bratrů Fricka a Viléma z Egerberka majetky na Moravě. Mezi nimi se objevuje také městečko Zlín. O tomto prodeji se dochovaly hned čtyři listiny, což je nepochybně unikát. Dvě listiny o prodeji majetku Fricka z Egerberka jsou datovány 28. února 1322 a právě v tento den

o 700 let později bude zlínské veřejnosti představena pro Zlín speciálně vyrobená faksimile, čili věrná kopie této listiny.

28. února 2022 se od 17 hodin v hlavním sále zámku Zlín uskuteční beseda s názvem První zmínka aneb Bylo, nebylo? s historiky Tomášem Somerem a Tomášem Borovským, kteří veřejnosti objasní okolnosti vzniku listiny a přiblíží také dobu 14. století na Moravě. Moderátorem bude ředitel Státního okresního archivu Zlín David Valůšek. Pořadatelem akce je město Zlín, spoluorganizátorem Státní okresní archiv Zlín a realizátorem pak kulturní a kreativní centrum Živý Zlín.

Pořad je prvním ze sedmi setkání nad historií města formou besedy a tematického hudebního doprovodu. V roli hostů Davida Valůška se představí někteří jeho kolegové odborníci spolupracující na právě vznikající publikaci o dějinách Zlína. Zazní také ukázky dobové hudby v dramaturgii hudebnice Renaty Smetkové. Faksimile pak bude k vidění pro širokou veřejnost v prostorách hlavního sálu zámku do neděle 6. března, vždy v čase 15–17 hodin.

Po skončení besedy proběhne v kostele sv. Filipa a Jakuba ve Zlíně mimořádná mše svatá věnovaná výročí města. Ta začne v 18.30 hodin.

Obřad bude možné sledovat také online na YouTube kanále římskokatolické farnosti sv. Filipa a Jakuba Zlín. Více na [www.farnostzlin.cz./red/](http://www.farnostzlin.cz./red/)

## SEDMISTOVKOVÝ TIP!

**Věděli jste, že už v roce 1789 bylo v městečku Zlín 52 ševců?**

Nejdůležitějším zdrojem obživy obyvatel města byla řemesla a obchod. Podle přehledu pořízeného roku 1789 se ve Zlíně napočítalo 59 soukeníků, 52 ševců, 21 tkalců, 15 bednářů, 14 hrnčírů atd. Výrobky některých řemeslníků našly uplatnění i v širším okolí města.

Zdroj: Pokluda, Madzia, 100 nejvýznamnějších mezníků historie města



Pečetidlo cechu tkalcovského  
Zdroj obrázku: Pod zlínským rynkem

## Rok 2022 zaznamenají Zlíňané v projektu Živá kronika

*Projekt Živá kronika je součástí oslav sedmi set let města Zlína od první písemné zmínky. Všech dvaapadesát týdnů roku 2022 v ní bude zaznamenáno zcela originálně. Každý týden popíše tak, jak ho prožil, jeden obyvatel města nebo zde působící komunita či organizace. Chybět nebudou postřehy známých osobností z oblasti umění, sportu či školství, ale také děti a dospělých.*

Na projektu Živé kroniky může spolupracovat každý, kdo žije ve Zlíně.

První týden výročního roku zachytila herečka Helena Čermáková. Do svých zápisků zanesla například návštěvu výstavy Zdeňky Saletové a zmínila, co ji ve městě těší.

„Opakovaně mám upřímnou radost, když procházím parkem Komenského, je pro mě potěšením sledovat, jak přirozeně toto místo žije bez ohledu na roční období,“ popsala držitelka Ceny Thálie a členka souboru Městského divadla Zlín **Helena Čermáková**.

V dalších lednových týdnech se na týden stanou kronikáři děti z Dětského domova na Lazech a zápisky si bude vést například

městský strážník Jan Fadler. Finální výstup může mít formu deníkového zápisu, souboru poznámek či fotografií. Respondenti se podělí o to, jaká místa navštívili, co zajímavého zažili, co jim utkvělo v hlavě a zaujalo je. Kdo se chce zapojit, může realizátorům napsat na e-mail: [info@kulturazlin.cz](mailto:info@kulturazlin.cz).

Osobité týdenní příběhy budou průběžně vycházet na výročním webu [www.zlin700.eu](http://www.zlin700.eu) a sociálních sítích kulturního a kreativního centra Živý Zlín. Město čekají velkolepé oslavy sedmi set let od první písemné zmínky a pro občany je připravena řada akcí a projektů, přičemž Živá kronika je jedním z nich. Pořadatelem celoročních oslav v roce 2022 je město Zlín, projekt re-

alizuje příspěvková organizace města Živý Zlín – kulturní a kreativní centrum. „Cílem nejenom tohoto projektu oslav je zapojit naše sousedy, kamarády, kolegy, prostě kohokoliv, kdo ve Zlíně tráví svůj čas. Vzájemně se můžeme svými postřehy a náměty inspirovat,“ upřesnila **Jana Kubáčová**, pověřená vedením kulturního a kreativního centra. /red/





## RUČNÍ PRÁCE KLUBU SENIORŮ PODHOŘÍ

Vážené čtenáři, touto cestou bych vás ráda seznámila a zároveň se s vámi potěšila o to, co krásného dokázaly vyrobit členky kroužku ručních prací našeho Klubu seniorů Podhoří ve Zlíně. Nejprve vás ale seznámím s celkovou činností našeho klubu, který má nyní 142 členů a jehož činnost primárně spočívá v kurzech angličtiny, němčiny pro pokročilé a němčiny pro začátečníky, jakož i kroužky ručních prací, jógy a kroužků cvičení. Mimo tuto činnost pořádáme každý rok jarní a předvánoční posezení s oslavou jubilatů a jednou ročně autobusový zájezd, jehož cíl je odsouhlasen na jarním posezení. Dále organizujeme ve spolupráci s Klubem turistů často i vycházky do okolí Zlína. Vzhledem k tomu, že jsem byla velmi mile překvapena, jaké něžné a krásné vánoční ozdoby vytvořila naše děvčata z ručních prací, ráda bych se s vámi podělila o pohled na tyto ozdoby alespoň na fotografii. Při pohledu na ně jsem na děvčata z ručních prací hrdá.

JUDr. Aloisie Jurkovičová, předsedkyně klubu



## FOND ZDRAVÍ MĚSTA ZLÍNA

### Město přidělí dotace:

- na činnost organizací v roce 2022,
  - na ocenění bezpříspěvkových dárců krve pro rok 2022,
  - na projekty v roce 2022 podle následujících pravidel – na činnosti, jejichž aktivity vedou k prevenci onemocnění, podporují vzdělání a výchovu k prevenci onemocnění, podporují vytváření zdravého životního stylu (zdravá výživa, duševní zdraví, hygiena, osvěta apod.) a jsou určeny pro občany Zlína,
  - na speciální přepravu zdravotně postižených a seniorů v roce 2022,
  - na rekondiční a edukační pobyty v roce 2022,
  - na zooterapeutickou činnost v roce 2022.
- Příjem žádostí na všechny programy je od 14. do 28. 2. 2022 do 17 h. Informace poskytuje oddělení dotací a prevence kriminality Magistrátu města Zlína, Zarámí 4421, p. J. Richtrová, tel. 577 630 330. /io/

## ZASTUPITELÉ SE LETOS SEJDOU SEDMKRÁT

V roce 2022 se uskuteční sedm řádných zasedání Zastupitelstva města Zlína. Z toho pět jednání proběhne ve složení stávajících členů zastupitelstva a dvě už v novém personálním složení, které vzejde z podzimních komunálních voleb. Poprvé se zastupitelé sejdou na v pořadí 23. jednání a to 3. února 2022. Následovat budou termíny: 31. března 2022, 28. dubna 2022, 23. června 2022 a 8. září 2022. Ustavující schůze nového zastupitelstva se uskuteční 3. listopadu 2022. 1. jednání Zastupitelstva města Zlína zvoleného pro volební období 2022–2026 se uskuteční 8. prosince 2022. /io/

## MĚSTO ZLÍN VYHLAŠUJE VÝBĚROVÁ ŘÍZENÍ

Statutární město Zlín vyhlašuje výběrové řízení na pozici ZAHRADNÍK, LESNÍK v Odboru městské zeleně MMZ. Předpokládaný nástup je 1. 3. 2022.

Bližší informace a zařazení do výběrového řízení: Tomáš Polehňa, tel. 604 220 342, v termínu do 15. 2. 2022.

Dále město vyhlašuje výběrové řízení na pozici REFERENT/REFERENTKA v Odboru realizace investičních akcí.

Bližší informace: Petr Hloušek, vedoucí Odboru realizace investičních akcí, tel. 577 630 680.

Místo, způsob a lhůta podání přihlášky jsou zveřejněny na [www.zlin.eu](http://www.zlin.eu). /red/

## SBĚR VÁNOČNÍCH STROMKŮ PROBÍHÁ

Od pondělí 10. ledna do 8. února 2022 mohou občané Zlína odložit vánoční stromky vedle nádoby na směsný komunální odpad o objemu 1100 litrů nebo vedle barevných nádob určených pro tříděné odpady. Není vhodné stromky řezat, lámat, sekát, jakkoli svazovat ani balit, nevkládejte je ani do kontejnerů. Rozhodně by se vánoční jedle, smrky či borovice neměly povalovat v ulicích nebo na dalších veřejných plochách. Veškeré stromky odveze pracovníci Technických služeb oddělené vždy v pondělí, případně v úterý v 2. až 6. týdnu roku 2022. Dřevní hmota bude zpracována na kompostárně. /red/

inzerce

## AGENTURA VELRYBA uvádí

vstupenky v síti Ticketportal | info: [www.velryba.cz](http://www.velryba.cz)

**Michal Hrůza**  
| DIVADELNÍ "50" TOUR 2022 |

**21.4.2022**  
divadlo Malá scéna Zlín

**Lúčnica**

**Slovenský triptych**  
**24.4.2022**  
Kongresové centrum Zlín

**HOLEŠOVSKÁ REGATA! DESÁTÝ ROČNÍK**  
17.–18. ČERVNA ROKU 2022  
ZAHRADY ZÁMKU HOLEŠOV

**PINK FLOYD HISTORY**  
| LIVE |

HEART OF SOUND  
THE NEW PINK FLOYD HISTORY TOUR

**02/10/2022**  
Kongresové centrum Zlín

náhradní datum za 30.11., vstupenky na původní termín(y) zůstávají v platnosti

náhradní datum za 26.11., vstupenky na původní termín(y) zůstávají v platnosti

náhradní datum za '20 a '21, vstupenky na původní termín(y) zůstávají v platnosti

náhradní datum za 24.1., vstupenky na původní termín(y) zůstávají v platnosti

# Představujeme nově dokončené projekty Tvoříme Zlín

*Tvoříme Zlín zná vítěze posledního ročníku (představili jsme v minulém čísle magazínu). Během uplynulého roku se však také podařilo zrealizovat řadu vítězných projektů z ročníků minulých.*



„Hned šest návrhů realizovaných v roce 2021 už slouží veřejnosti a dalších pět návrhů bude dokončeno v tomto roce. Většina z nich už v jarních měsících,“ uvedla radní **Jana Bazelová**. Níže přinášíme přehled a popis posledních dokončených realizací.



## Bezbariérové úpravy chodníku na Mokré

V rámci projektu byl zbudován chodník včetně zábradlí k nově vytvořenému bezbariérovému parkovacímu stání na ulici Mokrá I.

Dále byla provedena rekonstrukce chodníku mezi ulicemi Mokrá I a Mokrá II, která obsahovala výměnu podkladní vrstvy, povrchu chodníku, obrubníků, instalaci zábradlí a z důvodu zachování sklonu kvůli chodníku k bezbariérovému parkovacímu stání zde bylo zakomponováno i pět schodů. Celkové náklady činí 483 tis. korun.



Oprava průchozího chodníku Pod Vrškem

## Úprava prostranství mezi školami Komenského I a II

Došlo zde k vybudování centrální štěrkomlatové plochy a osazení šesti laviček z tropického dřeva. Vysázeno zde bylo celkem 160 kusů trvalek (astrý, pryšce, svíčkovec, denivky, kakosty, šalvěje a rozchodníky) a 1200 kusů cibulovin (narcisy a okrasné česneky). Stín zde v budoucnu vytvoří šest již vysazených stromů. Došlo také ke kompletnímu zrestaurování busty J. A. Komenského. Náklady činily 390 tisíc korun.



Park u Kudlovské přehrady

## Zvýšení kapacity parkovacích míst na Mokré

Při této akci bylo provedeno podél ulice Mokrá II vyznačení vodorovného dopravního značení za účelem usměrnění parkování. Tím došlo k navýšení kapacity parkoviště na 58 standardních parkovacích míst. Náklady činily 18 tis. korun.

## Rekonstrukce veřejného osvětlení – Bartošova čtvrt'

Zde došlo k rekonstrukci veřejného osvětlení kolem průchozího chodníku mezi ulicemi Broučkova a Zborovská u bytového domu pro seniory. V rámci rekonstrukce došlo k doplnění tří kusů stožárů veřejného osvětlení a uložení kabeláže k novému osvětlení. Celková částka činila 200 tis. korun.

## Oprava průchozího chodníku mezi ulicemi Pod Vrškem a Pod Školou

V rámci této akce byla provedena kompletní rekonstrukce průchozího chodníku mezi ulicemi Pod Vrškem a Pod Školou, která obsahovala obnovu konstrukce chodníku (výměnu podkladní vrstvy), výměnu povrchu chodníku a osazení novými obrubníky. Dále zde byla vytvořena nová místa pro odpadní nádoby. Celková částka činila 330 tisíc korun.

## Veřejné tábořiště na Podlesí

Došlo k vybudování bezpečného ohniště s mobiliářem v lokalitě Podlesí, částka 125 tisíc korun.

V průběhu jarních měsíců tohoto roku by mělo dojít k dokončení hřiště na Podvesné IX, vybudování pracovny v parku, dokončení úprav v parku u Kudlovské přehrady, dokončí se hřiště na pétanque v Centrálním parku a také tůňka Pod Stráněmi.

Mezi návrhy z projektu „Tvoříme Zlín“ jsou i náměty, které sice v hlasování nevítežily, město Zlín se však jimi inspirovalo a do realizace se pustilo samostatně. Mezi takové projekty patří například parkoviště na Podvesné. U dětského hřiště na ulici Podvesná IX bylo nově zbudováno parkoviště, které obsahuje celkem 9 parkovacích stání, z toho 8 standardních a 1 pro ZTP. V rámci této stavební úpravy byly odinstalovány původní betonové panely, které tvořily provizorní parkoviště. Mezi další inspirace patří doplnění herního prvku – interaktivní a kreslicí tabule na dětském hřišti na Lazech nebo hřiště pro menší i větší děti v lokalitě Sokolská 622 (hřiště 2. května). /fab/



Veřejné tábořiště na Podlesí



Park u Kudlovské přehrady



## REALITNÍ SPOLEČNOST

**Zprostředkování koupě a prodeje nemovitostí.**

**Výkup nemovitostí až za 120 % znaleckého posudku.**

**Specializujeme se na prodej bytů po provedených kompletních rekonstrukcích.**



**G2 Reality s.r.o.**  
Třída Tomáše Bati 1545  
760 01 Zlín  
(vedle tržiště Pod Kaštany)  
Tel.: 776 797 007  
[www.g2reality.cz](http://www.g2reality.cz)  
[www.g2rekonstrukce.cz](http://www.g2rekonstrukce.cz)

## „NEHCEME BÝT NEJVĚTŠÍ, CHCEME BÝT NEJLEPŠÍ!“

### NABÍZÍME

- Pronájem vybavené garsonky po rekonstrukci ve Zlíně, ulice Zadní Luhy. K dispozici kuchyň, koupelna se sprch. koutem a pračkou, sdílená s další garsonkou. Velká terasa a park. stání. Měsíční nájem je 6.900 Kč + energie, vratná kauce a provize RK.
- Pronájem vybaveného bytu 1+kk po nově provedené rekonstrukci ve Zlíně, ulice Vejvanovská. K dispozici prádelna s pračkami a sušičkou, velkou terasou a parkovacím stáním. Měsíční nájem je 8.500 Kč + energie, vratná kauce a provize RK.
- Pronájem vybaveného bytu 1+kk po nově provedené rekonstrukci ve Zlíně, ulice Štefánikova. K dispozici pračka se sušičkou, velkou terasou, parkováním a zahradou. Měsíční nájem je 8.500 Kč + energie, vratná kauce a provize RK.



### PŘIPRAVUJEME

- Prodej bytu 4+kk v cihlovém byt. domě, po nově provedené kompletní rekonstrukci ve Zlíně, ulice Pílučká. V prodeji od února 2022!
- Prodej bytu 3+kk po nově provedené rekonstrukci ve Zlíně, ulice Benešovo nábreží. V prodeji od března 2022!
- Pronájem nově zrekonstruovaných bytů 2+kk a 1+kk ve Zlíně na ulici Štefánikova. K dispozici od dubna 2022!

## STAVEBNÍ FIRMA

### PROVÁDÍME

- kompletní i částečné rekonstrukce bytů a interiérů
- specialista na koupelny a bytová jádra
- rekonstrukce bytů „na klíč“ od návrhu, demontáže, dodání materiálu, celkové stavební realizace včetně elektra, vody, odpadů, topení, nových omítek, realizace bytového jádra, dodání a montáže podlahy a dveří, montáže kuchyně, skříní až po závěrečný úklid
- zdarma nabízíme nezávaznou konzultaci rekonstrukce spolu s cenovou nabídkou
- nabízíme vysokou kvalitu za nízkou cenu

**Zlínská realitní a stavební skupina G2 Reality - partner pro prodej a pronájem nemovitostí, rozšiřuje svůj úspěšný tým. Přivítáme nové kolegy na těchto pozicích:**



### Instalatér

#### Náplň práce:

- realizace vody, odpadů a topení v bytech a domech

#### Požadujeme:

- vyučení v oboru
- samostatnost, zkušenosti v profesi
- dobrý zdravotní stav

#### Nabízíme:

- práce ve Zlíně a okolí
- HPP i živnostník
- k dispozici firemní auto
- nadstandardní pracovní ohodnocení
- nástup možný ihned



### Asistentka jednatele

#### Náplň práce:

- zajištění chodu realitní kanceláře
- administrace obchodních případů, správa inzerátů, komunikace s prodávajícími i s kupujícími
- příprava podkladů pro marketing a propagaci společnosti

#### Požadujeme:

- spolehlivost, ochota učit se novým věcem
- SŠ vzdělání

#### Nabízíme:

- nadstandardní finanční ohodnocení
- nástup možný ihned



### Realitní makléř

#### Náplň práce:

- spolupráce na nadstandardních projektech
- komunikace s prodávajícími a kupujícími
- administrativa spojená s realitami
- práce ve Zlíně a okolí i v kanceláři
- s podporou RK a jejího majitele

**Chcete vědět víc? Konkrétní požadavky, náplň práce a co nabízíme, najdete na [www.g2reality.cz](http://www.g2reality.cz)**

## OBJEVTE NOVÝ IMPULZ

100% ELEKTRICKÁ  
CUPRA BORN

OPERATIVNÍ LEASING  
OD 13 199 Kč BEZ DPH MĚSÍČNĚ\*



ARAVER CZ ČLEN SKUPINY AUTO UH – E. CUPRA@ARAVER.CZ – WWW.ARAVER.CZ

SEAT FINANCIAL SERVICES  
Úvěr, Leasing, Pojištění, Mobilita.

CUPRA Born komb. spotřeba 15,5–16,7 kWh / 100 km, komb. emise CO<sub>2</sub> 0 g/km. \*Vzorový příklad operativního leasingu na vůz CUPRA Born v ceně 1 094 900 Kč. Doba pronájmu 36 měsíců a nájezd 15 000 km ročně. Uvedená pravidelná měsíční splátka 13 199 Kč bez DPH. Ve splátce je dále obsaženo povinné a havarijní pojištění s 10% spoluúčastí s uznáním bonusu za bezeškodný průběh v dosavadních pojištěních (0 měsíců) a pojištění vnějších skel do limitu 10 000 Kč. Tato indikativní nabídka není nabídkou ve smyslu § 1732 zákona č. 89/2012 Sb, občanského zákoníku, a jejím přijetím nevzniká mezi společnostmi ŠkoFIN s.r.o., a druhou stranou závazkový vztah. Nabídka platí pouze pro firmy a podnikatele. Akce platí do odvolání. Použité obrázky jsou pouze ilustrativní.

# ŠIROKÝ VÝBĚR MATRACÍ NA PRODEJNĚ VE ZLÍNĚ přijďte si vybrat a vyzkoušet kvalitní matrace za nejlepší ceny

### Orion 1+1

200x90, 200x80, 195x85 cm

- 5 zón • PUR pěna
- tuhost 3/4
- výška jádra 14 cm
- nosnost 120 kg
- záruka 3 roky



### Wave Comfort 1+1

200x90, 200x80, 195x85 cm

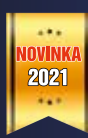
- 5 zón • RE pěna, Flexifoam pěna
- tuhost 3/4
- výška jádra 18 cm
- nosnost 130 kg • záruka 3 roky



### Optima Star 1+1

200x90, 200x80, 195x85 cm

- 7 zón • PUR pěna, taštičkové pružiny
- tuhost 3,5
- výška jádra 20 cm
- nosnost 130 kg
- záruka 5 let



### Herkules 1+1

200x90, 200x80 cm

- 7 zón • PUR pěna, RE pěna, kokos
- tuhost 4/5
- výška jádra 18 cm
- nosnost 150 kg • záruka 7 let
- ve variantě Plus s výškou 22 cm v akci 1+1 za 7.499,-



### Orthopedic 1+1

200x90, 200x80, 195x85 cm

- 7 zón • PUR, HR pěna
- tuhost 3,5/4
- výška jádra 22 cm
- nosnost 130 kg
- záruka 5 let



### Double T5

200x90, 200x80, 200x140 cm

- 1.099,-

Skladem

### Double T5 Motor

200x90, 200x80 cm

- 6.141,-
- 4.299,-

Skladem

**SKLADEM i postele (jednolůžka, dvoulůžka) a rošty - více na [www.levnematrace.eu](http://www.levnematrace.eu)**

**CENTRUM MATRACÍ, POSTELÍ A ROŠTŮ - RYBNÍKY IV 326, ZLÍN**

Po - Pá: 8:00 - 16:30 hod • tel.: 775 955 102, 775 714 102 • [www.levnematrace.eu](http://www.levnematrace.eu) • [obchod@levnematrace.eu](mailto:obchod@levnematrace.eu)



# Nápady ze Zlína už posbíraly 80 světových cen

*Zlín je městem nekonečných možností. To dokazuje firma Tescoma, která vznikla před 30 lety v garáži, dnes prodává své výrobky do 130 zemí světa a stále se ke Zlínu hrdě hlásí. Jako jedna z mála českých firem se vydala krátce po svém vzniku cestou založení vlastního designérského a vývojového centra, v němž v současné době pracují tři desítky lidí. Na výrobní proces jednotlivých produktů jsme se zeptali šéf designéra Ladislava Škody.*

## Jak jste se dostal ke kuchyňskému designu?

Před jednadvaceti lety, příchodem do Tescomy. Firma v té době začala expandovat na zahraniční trhy a potřebovala vybudovat sortiment s vlastním designem. Spolupráce s externími design studii se neosvědčila, proto byla oslovena katedra designu VŠUP ve Zlíně, kde jsem toho času studoval.

## Je v kuchyňských potřebách a vybavení ještě co zdokonalovat či vylepšovat?

Gastronomie je pestrý obor, který se neustále rozvíjí a s tím přímo souvisí rostoucí požadavky a specifické potřeby našich zákazníků. Naším cílem je přinášet i u zdánlivě konvenčních výrobků nová, netradiční a praktická řešení.

## Tescoma už nejsou jenom pomůcky na vaření...

Naší dlouhodobou strategií je postupně rozšiřovat záběr a dalším vývojovým krokem je segment malých kuchyňských elektrospotřebičů, kterým jsme se začali před pár lety zabývat. Současný sortiment značky prorůstá z kuchyně do celého domova i mimo něj.

## Na výrobky se značkou Tescoma lze narazit i ve světě. Který trh je nejsilnější?

Výrobky s logem Tescoma dnes můžete koupit ve více než 100 zemích světa. Ze zahraničních trhů se nám nejlépe daří v Itálii, a to i přes velkou konkurenci, která v našem segmentu působí.

## Tescoma má údajně nejvíce ocenění za design ze všech firem v České republice. Kolik ocenění za design jste s výrobky Tescoma získali? Jaké jsou pro vás ty nejprestižnější?

Náš tým designérů k dnešnímu dni získal 80 prestižních ocenění za design, například Red Dot Design Award, Good Design Award, German Design Award, Kitcheninnovation award, IF Design, DesignPlus apod. Odborná ocenění posilují prestiž značky a přispívají k tomu, že nás zákazníci pozitivně vnímají coby inovátora, který se neustále snaží posouvat dál. Největším oceněním pro nás je, když jsou zákazníci spokojeni a rádi se vrací nakupovat do našich prodejen.

## Jak vlastně vznikají výrobky Tescoma?

Od nápadu až po hotový výrobek uplyne minimálně půl roku. Nejprve skicujeme, vybrané



Ladislav Škoda  
Zdroj fotografií: Tescoma

návrhy pak konstruujeme v počítačových programech. Pak se staví prototypy ve 3D tiskárnách, které neustále testujeme a vylepšujeme, dokud nejsme s výsledkem spokojeni.

## Stává se, že váš návrh neprošel do výroby? Jaký bývá důvod?

Nejčastějším důvodem jsou příliš vysoké výrobní náklady, které by vyšroubovaly konečnou cenu výrobku na úroveň, kde přestává být konkurenceschopný.

## Kolik novinek uvedete za rok na trh?

V průměru kolem 200 položek ročně. Každopádně kvantita není naším cílem.

## Stává se, že někdo okopíruje váš výrobek?

U exponovaných značek, jako je Tescoma, tomu nejde zcela zamezit, ale máme vybudovaný účinný systém, jak se před plagiátory bránit. V současnosti máme přes 50 patentů a všechny naše výrobky jsou chráněny průmyslovým vzorem v zemích, kde jsme na trhu.

## Jakou roli hraje podle vás design ve výrobním procesu výrobku?

Design a výroba jsou spojené nádoby. Designér už od začátku vývoje výrobku řeší, z jakého materiálu a jakou technologií se bude vyrábět. Každý materiál má svá specifika, která je nutné při tvarování zohlednit.

## Obal prodává. Jaký přístup máte k obalům jednotlivých výrobků?

Obal plní, kromě ochranné funkce při transportu, důležitou marketingovou roli. Při nákupu je prvotním nositelem informací o výrobku, které mají za cíl zákazníka zaujmout. V neposlední řadě může nevhodný obal dost prodražit dopravu a zkomplikovat logistiku.

## Jste ze Zlína, studoval jste ve Zlíně. Co se vám na Zlínu líbí?

Na Zlínu se mi líbí jeho architektonická jedinečnost a příroda v jeho okolí. Rád chodím se synem do parku nebo jezdím na kole v lesích, které Zlín obklopují. Mám rád, když město žije kulturními akcemi, jako je filmový festival, kdy se náměstí a ulice naplní lidmi, když se lidé potkávají.

## Nelákal vás přesun do většího města, případně zahraniční angažmá?

Vyzkoušel jsem si studium i pracovní praxi v zahraničí, ale Zlín je pro život s rodinou příjemnější než velkoměsto.



## Jak vnímáte Zlín ve spojení s designem?

Myslím, že si Zlín během let vybudoval přívlastek město designu. Na práci průkopníků Makovského, Kováře a Crháka ve Zlíně, po tažmo v regionu, dnes navazuje spousta designérů a studií. Nejmladší generaci budoucích designérů vzdělává Univerzita Tomáše Bati.

Mimořadně do konce ledna probíhá v Krajské galerii výtvarného umění už druhé pokračování výstavy nazvané Rozum versus cit, kde je historie designu ve Zlíně přehledně zmapovaná. Doporučuji navštívit.

## A nějaké přání do budoucna?

Chceme se pořád zlepšovat, přicházet s dalšími nápady a dělat lepší výrobky. Přitom aby nás to pořád bavilo.

Tomáš Melzer

# MÍSTNÍ POPLATEK ZA KOMUNÁLNÍ ODPAD A PSY v roce 2022

K platbě potřebujete znát **správný variabilní symbol a částku**, příp. číslo účtu.

Rodné číslo **není** variabilní symbol. Poplatníkům, kteří mají v evidenci nahlášenu e-mailovou adresu, budou včas zaslány podklady k platbě e-mailem. Poštovní poukázky na úhradu těchto poplatků nerozesíláme.

## Jak mám tedy poplatek uhradit?

### POKUD VÍM

- za koho platím
- kolik platím
- variabilní symbol

**!! dle platné přihlášky do evidence !!**

### POKUD NEVÍM, nejsem si jistý

- za koho platím, kolik platím
- variabilní symbol
- zda mám uhrazeno za minulé období

#### A POKUD

- potřebuji cokoli změnit v evidenci
- uplatňuji jakoukoliv úlevu/osvobození

### ZJISTÍM, VYŘÍDÍM

v kanceláři Střediska místních poplatků

- **osobně** (budova Magistrátu města Zlína, Zarámí 4421, dveře č. 232) – vzít s sebou potřebné doklady
- **telefonicky** (577 630 364, 577 630 375)
- **e-mailem** (komunal@zlin.eu)

### UHRADÍM POPLATEK ve lhůtě splatnosti (za psy do 30. 4., za KO do 15. 5.)

**POZOR, ZMĚNA** – ukončení možnosti platby poplatku za KO prostřednictvím SBD Budovatel/Real Flat  
– zpoplatnění vlastníků nemovitostí, kde není nikdo přihlášen k pobytu (viz obecně závazná vyhláška)

#### bezhotovostně

- převodem na účet č. 6369132/0800 (KO), č. 6369212/0800 (psi) s variabilním symbolem
  - přes platební terminál v rámci služby Portál občana na [www.zlin.eu](http://www.zlin.eu)
- KDYKOLIV, NEMUSÍM ČEKAT v řadě...**

#### hotově v pokladně České spořitelny

- vkladem na účet č. 6369132/0800 (KO), č. 6369212/0800 (psi)
- uvést variabilní symbol
- bez poplatku (dle otevírací doby České spořitelny)

#### hotově

- v pokladně MMZ (radnice, dveře č. 108)
  - nahlásím variabilní symbol a částku (dle aktuální otevírací doby)
- Je možné, že budu čekat ve frontě...*

#### poštou

- pokud nemám jinou možnost, lze poslat složenkou; musím znát číslo účtu, částku a variabilní symbol a složenku si vyplnit na poště sám

### DOPORUČENÍ

Zkontrolujte, zda se Vás týká změna – výše poplatku, osvobození.

Platební údaje si uschovejte pro příští období.

Nahláset e-mailovou adresu na [komunal@zlin.eu](mailto:komunal@zlin.eu), pokud chcete být informováni o platbě e-mailem (pokud jste tak již v minulosti neučinili). V tomto případě počkat s platbou na podklady zaslání e-mailem – kontrola aktuálnosti údajů.

Zkontrolujte si, zda máte uhrazen poplatek za předchozí období.

Aktualizovat veškeré změny v evidenci ve Středisku místních poplatků.



## Místní poplatky v roce 2022

Pro rok 2022 jsou platné obecně závazné vyhlášky o místním poplatku, a to za obecní systém odpadového hospodářství č. 12/2021, ze psů č. 10/2019 ve znění obecně závazné vyhlášky č. 13/2021, kterou se mění obecně závazná vyhláška č. 10/2019 o místním poplatku ze psů, a z pobytu č. 8/2020 (zůstává beze změny).

### Poplatek za komunální odpad

Pro rok 2022 je zachována sazba poplatku. Základní výše tak opět činí 600 Kč/rok.

Poplatníkem je každá osoba přihlášená ve městě nebo vlastník nemovité věci zahrnující byt, rodinný dům nebo stavbu pro rodinnou rekreaci, ve které není přihlášena žádná fyzická osoba.

Splatnost poplatku je 15. 5. 2022. V případě nahlášené platby ve dvou stejných částkách je splatnost 15. 5. 2022 a násl. 15. 9. 2022.

K úhradě poplatku nejsou posílány poštovní poukázky poštou a jsou posílány pouze podklady k platbě e-mailem cca 1 měsíc před datem splatnosti.

Nahlaste si proto – pokud jste tak již neučinili – fungující e-mailovou adresu, zajistíte si tak obdržení podkladů k platbě.

Ostatní poplatníky upozorňujeme, aby nezapomněli poplatek uhradit v termínu splatnosti.

I letos město Zlín poskytuje celou řadu úlev a osvobození, jak tomu bylo doposud – přehledně na [www.zlin.eu](http://www.zlin.eu) nebo přímo na Odboru životního prostředí a zemědělství, středisko místních poplatků.

### Poplatek ze psů

Pro rok 2022 je zachována výše sazby poplatku, rozsah úlev/osvobození, splatnost i způsob platby.

K úhradě poplatku jsou taktéž posílány pouze podklady k platbě e-mailem cca 1 měsíc před datem splatnosti (30. 4. 2022).

Nahlaste si proto – pokud jste tak již neučinili – fungující e-mailovou adresu, zajistíte si tak obdržení podkladů k platbě.

Ostatní poplatníky upozorňujeme, aby nezapomněli poplatek uhradit v termínu splatnosti.

I letos město Zlín poskytuje celou řadu úlev a osvobození, jak tomu bylo doposud – přehled-

ně na [www.zlin.eu](http://www.zlin.eu) nebo přímo na Odboru životního prostředí a zemědělství, středisko místních poplatků.

### Poplatek z pobytu

Předmětem poplatku je úplatný pobyt trvající nejvýše 60 po sobě jdoucích kalendářních dnů u jednotlivého poskytovatele pobytu (pokud se jedná o dlouhodobější úplatné pobyty, nejsou předmětem poplatku, a to ani za prvních 60 dnů).

Poplatek dopadá jak na podnikatelské subjekty, tak i na nepodnikatele poskytující krátkodobé ubytování v soukromí (i např. typu Airbnb).

Plátcem poplatku je poskytovatel úplatného pobytu, který je na svou vlastní odpovědnost povinen vybrat poplatek od poplatníka a odvést jej správci poplatku.

Poplatníkem je osoba, která v obci není přihlášená (nemá zde trvalý pobyt).

Sazba poplatku činí 19 Kč/den.

Bližší informace Vám poskytne středisko místních poplatků, e-mail: [komunal@zlin.eu](mailto:komunal@zlin.eu), tel. 577 630 364, 577 630 375 a 577 630 328 – poplatek z pobytu nebo na [www.zlin.eu](http://www.zlin.eu). /red/

## Finanční úřad vyzývá: Nechod'te, volejte, podejte

*Vzhledem k současné epidemiologické situaci je snahou Finanční správy ČR předejít v období podávání daňových přiznání kumulaci poplatníků na územních pracovištích finančních úřadů.*

Z tohoto důvodu bylo, tak jako v minulém roce, přistoupeno k tomu, že byla určena telefonní čísla, na kterých budou vybraní zaměstnanci Finančního úřadu pro Zlínský kraj zodpovídat pří-

padné dotazy v souvislosti s daní z nemovitých věcí, resp. v souvislosti s podáváním přiznání k této dani. Cílem tohoto opatření je zajistit poplatníkům daně z nemovitých věcí takový servis,

kteří jim umožní bez návštěvy územních pracovišť Finančního úřadu pro Zlínský kraj podat daňové přiznání k dani z nemovitých věcí.

Pro informování poplatníků daně z nemovitých věcí byl nově vytvořen leták „NECHOD'TE, VOLEJTE, PODEJTE“, na kterém je uveden seznam telefonních čísel vybraných správců daně, na které se mohou poplatníci daně z nemovitých věcí v případě jakýchkoliv dotazů obracet, včetně doby, po kterou tak mohou činit. /fab/

inzerce

 **AVONET**

## Internet a TV

nová akční nabídka bez úvazku pro rok 2022

Připojte se k nejlépe hodnocenému internetu na Zlínsku!

připojení od  
**299 Kč**  
měsíčně

DOPORUČILO  
BY NÁS 94 %  
ZÁKAZNÍKŮ



[www.avonet.cz](http://www.avonet.cz)

 **575 575 777** Po–Pá 8.00–16.30

## Tenkrát ve Zlíně: Zrození paneláku

*Firma Baťa oplývala inovacemi nejen v obuvnické výrobě, ale i v řadě jiných oborů včetně stavebnictví. Experimentovalo se s moderními technologiemi, které umožňovaly efektivněji a laciněji vyrábět i stavět. A tak po roce 1940 vznikly rodinné domky z panelů.*

Jako první byla postavena trojice dvojdomků na ulici Štefánikově se šikmou střechou, dnes je jejich původní podoba překryta novou fasádou a úpravami. Dvě řady dvojdomků s rovnou střechou pak byly vystavěny v kolonii na Lesní čtvrti pod dnešním gymnáziem, další panelové domky se šikmou střechou vznikly ve spodní části Lesní čtvrti.



Panelový rodinný dům na Lesní čtvrti.  
Foto: Pavel Stojar

### Nástup masového bydlení

Po válce vývoj panelových domů ve Zlíně pokračoval a spolu s ním i experimenty s různými formami a technologiemi. Zlín se tak stal jakousi laboratoří nových trendů bydlení v Československu. Krátce po osvobození ale ještě nebylo úplně evidentní, že se rozvoj vydá právě směrem prefabrikovaných panelů. Už i ve Zlíně ale měli jasno v tom, že budování rozlehlých obytných čtvrtí rodinných domků není do budoucna prostorově únosné. „Rané poválečné projekty obytných domů transformují předchozí zkušenosti dvěma směry. Prvním je udržení typické zlínské vizuální identity staveb a přeměna formy bydlení od rodinných domků k obytným domům, jakými jsou tříetážové domy na Obecinách navržené Vladimírem Karfíkem, Morýsovy a věžové domy Miroslava Drofy, až k poměrně revoluční formě bydlení v kolektivním domě Jiřího Voženílka. Druhým směrem transformace pak je rozchod s touto vizuální identitou a rozvíjení zlínských zkušeností s prefabrikací. Od montovaných dvojdomků a třípodlažního obytného domu z panelů na Podvesné už nebylo daleko k prvnímu domu z celostěnových panelů, známému jako typ G40. Právě tento typ odstartoval celorepublikovou výstavbu dnes zlořečených i vyzdvihovaných paneláků, nejběžnější formy bydlení současnosti,“ píše architektka **Michaela Janečková** ve Zlínském architektonickém manuálu.

### První velký bytový dům z panelů

Technologii montovaných železobetonových panelů u nás využili pro etážové nájemní bydlení

jako první architekt Hynek Adamec a stavitel a konstruktér Bohumír Kula na přelomu 40. a 50. let. Oba byli aktivní už během války ve stavebním oddělení firmy Baťa a na své dřívější působení navázali ve výzkumném oddělení znárodněného podniku. Ten byl hlavním projektantem podélného třípodlažního obytného objektu situovaného na jihozápadním okraji baťovské dělnické čtvrti na ulici Podvesná IV. Stavebníkem domu vystavěného v letech 1949 až 1951 byl gottwaldovský Národní výbor, dnešními slovy tehdejší zlínská radnice. Šlo tedy o městské byty v tříetážovém domě vybaveném prostornými balkony, nesenými od přízemí sloupy.

„Výstavba probíhala pomocí baťovského věžového jeřábu. Cestou do školy jsem se chodil často dívat, jak nezvyklá stavba pokračuje. Školy na Zálešné stojí totiž přes řeku přímo proti stavbě. Dobře si pamatuji, jak zedníci oblečení v bílých pracovních oděvech a s bílými čepicemi – tehdy se ještě ctily tradice řemesel – rozpačitě chodili kolem stavby, protože neměli co dělat. Práce byla tak pro dva muže se lížecmi pro přípravu maltového lože před usazením panelu. Na to nebyli zvyklí a přílišnou důvěru v nich nová technologie nezbuzovala. Dům stojí dodnes. Prošel už dvěma obnovami a je to docela pěkná stavba, která se odlišuje od pozdějších paneláků. Ty jej přímo obklopují, takže porovnání je možné přímo na místě,“ vzpomínal pamětník výstavby **Jiří Pánek**.

### Přelomový dům G40

Bohumír Kula a Hynek Adamec zanedlouho přišli s další technologickou inovací. První montovaný dům z celostěnových prefabrikovaných panelů v bývalém Československu postavili na přelomu let 1953 a 1954 na dnešním Benešově nábřeží poblíž cigánovského mostu. Tento typ dostal název G 40 - písmeno G znamená místo vzniku Gottwaldov, číslo 40 počet bytů, které v něm byly.



Panelový dům typu G 40 na Benešově nábřeží. Foto: Pavel Stojar



Atypický panelový dům G 58 na Ševcovské ulici. Foto: MZA-SOKA Zlín

Ani tady na první pohled nepoznáte, že jde o panelovou stavbu. Spoje mezi panely zakryla omítka a ozdobné římsy, čtyři vstupy do domů lemují dvojice sloupů a krásí domovní znamení. Střešní římsy zdobí kalichy. Další domy tohoto typu v padesátých letech vyrostly nejen na Benešově nábřeží, ale také třeba na Padělkách.

Mezi lety 1953 a 1959 zlínská inovátora rozvinuli v rychlém tempu další objekty řady G – nejprve rohovou variantu odvozenou od typu G40 a pojmenovanou G55, pak celostátně rozšířený typ G57, a nakonec typy G58 a G59 realizované jen v prototypch či několika exemplářích. Dům typu G58 z roku 1958, který najdete na rohu ulic Ševcovská a Díly II, je důkazem, že i panelový dům může být hodně zajímavý a pohledný.

### Panelová sídliště

Začala se také stavět rozlehlější sídliště. Prvním panelovým sídlištěm ve Zlíně se na přelomu padesátých a šedesátých let dvacátého století stala Bartošova čtvrť, dalším Malenovice a později rychle přibývaly další menší sídliště i samostatné paneláky po celém městě.

Dalším přelomem byl počátek sedmdesátých let, kdy se začaly stavět Jižní Svahy. Tvůrci sídliště, architekti Jiří Gregorčík a Šebestián Zelina, navazovali na baťovské pojetí Zlína jako zahradního města a respektovali také okolní krajinu. Proto starší část sídliště kolem prvního segmentu tvoří většinou nižší domy ve tvaru kostek či písmene L, které původně měly stěny z cihlových pásků a odkazovaly tak přímo k baťovské architektuře. Raritou je, že těmito pásky se budovy neobkládaly dodatečně, ale panely se vyráběly už s nimi.

K degradaci panelových sídlišť na „králíkárny“, které měly rychle vyřešit populační boom, došlo za dob normalizace. Dobře to ilustruje druhá etapa Jižních Svahů realizovaná v osmdesátých letech.

Panelová sídliště jsou nepřehlédnutelným urbanistickým, architektonickým i společenským fenoménem. Byla nejtípictejší a nejrozšířenější formou hromadné bytové výstavby 50. až 80. let a dnes v nich žijí více než tři miliony obyvatel Česka. Proto je dobré si připomenout, že první panelové domy vznikly právě ve Zlíně.

Více o prvních zlínských panelácích a další zajímavosti o architektuře města se dozvíte na webu projektu Zlínský architektonický manuál [zam.zlin.eu](http://zam.zlin.eu).  
Pavel Stojar



# Čtyři tipy na skvělou snídani: začněte den na „Obchodňáku“

Zlínský Obchodní dům není jen příjemným místem pro nakupování, ale užijete si tu i dobré jídlo a pítí. Víte, že si tu můžete pochutnat hned od rána? Zdejší gastro podniky lákají na skvělé snídaně. Stačí si jen vybrat, na co máte chuť.



## Bistrotéka Valachy

láká na svižné a pestré snídaně v bistro stylu. V nabídce jsou vejce na různý způsob: míchaná, sázená, omeleta a dokonce i málo obvyklá **tři vejce do skla**. Pokud chcete něco ještě sytějšího, zkuste hovězí párky z čestru, miso polévku nebo novinku: zapékaný chléb s goudou a sázeným vejcem.

Milovníkům fit snídaní doporučujeme řecký jogurt s medem a ořechy, vločkovou kaši s chia semínky nebo chia pudink. K největším snídaňovým hitům patří **lívance s ovocem**, tvarohem i v originální slané verzi: se slaninou, arašídovým máslem a javorovým sirupem.

**Kdy:** po-pá 7:00 – 10:30, so-ne 8:00 – 11:00

## Pivní restaurace Budvarka

vsadila na oblíbenou českou klasiku. Vybrat si můžete z **šesti snídaňových menu**, jejichž základ tvoří hemenex, míchaná vajíčka, vídeňské párky, domácí tvarohová bábovka nebo chutné müsli s řeckým jogurtem.

Ke každému menu vám přidají dle přání kávu, čaj, džus nebo třeba kakao.

**Kdy:** po-pá 7:30 – 10:30

## Eiscafe Delikana

láká na lehčí snídaně a snídaňová menu s obloženými tousty, jogurtem s müsli a ovocem nebo chlebičky a žitné sendviče, k nimž vám připraví šálek voňavé kávy.

Na své si tu přijdou i milovníci **palačinek různých příchutí**: s čokoládou, nutellou s lískovými ořechy, lesním ovocem, jahodami, malinami nebo třeba vaječným likérem s banánem. Palačinky si můžete dát nejen ke snídani, ale i jindy během dne, podobně jako třeba smoothies.

**Kdy:** po-ne 9:00 – 11:00

## Pekařský pult Bistrotéky

Pokud máte naspěch, vezměte si snídani s sebou. V přízemí u pekařského pultu Bistrotéky Valachy mají denně žitné i klasické chlebičky, vaječné řízky, obložené tousty, tvaroháčky,

palačinky a různé druhy buchet a koláčů. A samozřejmě i skvělou kávu do kelímku.

**Kdy:** po-pá od 7:00, so od 8:00, ne od 9:00

**Více:** [www.obchodnidum.cz](http://www.obchodnidum.cz)

Víte, že... Velkou výhodou snídaní na Obchodňáku je možnost parkování přímo u budovy. Na parkovišti s vjezdem od Velkého kina je navíc první hodina zdarma.

## Další tipy z Obchodního domu

Dopřejte si odpočinek při masáži ve Fyzio Garden. Od 10 do 16 hodin můžete využít akční nabídku: masáž v délce 80 minut za cenu 50 minutové. Vztahuje se i na Fit den: balíček zahrnující masáž a oběd či večeři v Bistrotéce.



Rozšířte si kuchařské obzory ve Škole vaření Bistrotéky Valachy. Na zimu je vysáno 40 kurzů na různá témata, mezi nimi novinky.

**[www.bistrovalachy.cz/skola-vareni](http://www.bistrovalachy.cz/skola-vareni)**

Zastavte se u stánku Veselá veverka plného skvělých pochutin včetně ořechů a sušeného ovoce z ČR, Thajska, Nizozemska, Bolívie...

Bar 1931 zve na novinku: pravidelné čtvrtěčné degustace na různá témata. **[www.bar1931.cz](http://www.bar1931.cz)**

# orbis STŘEDNÍ ŠKOLA



## ZÍSKEJ MATURITU U NÁS!

Jsi blázen do IT a programování?

Právě pro tebe máme obor

### INFORMAČNÍ TECHNOLOGIE

Láká tě byznys a marketing?

Staň se specialistou a zvol obor

### EKONOMIKA A PODNIKÁNÍ

Schází ti maturita?

Chceš si zvýšit kvalifikaci? Studuj obor

### PODNIKÁNÍ - nástavbové studium

## NAŠE BENEFITY:

- několik druhů stipendií
- příspěvky na zahraniční stáže
- atraktivní praxe
- zajímavé zaměstnání
- příprava na VŠ studium
- moderní prostory
- výuka angličtiny rodilými mluvčími

**KVALITNÍ  
VZDĚLÁNÍ  
V CENTRU  
ZLÍNA**



+420 576 037 216

[sszl@orbiszlin.cz](mailto:sszl@orbiszlin.cz)

[www.orbiszlin.cz](http://www.orbiszlin.cz)

náměstí T. G. Masaryka 1279  
760 01 Zlín

# Síla pro váš svět. IONIQ 5.

Čistě elektrické SUV.



Co je váš svět? Vaše cíle, vaše rodina, vaše kariéra? IONIQ 5 – čistě elektrické SUV s rozvorem o výjimečné délce 3 metrů – vám s tím vším pomůže nebývalou silou. Cestujte s dojezdem až 481 km. Nabíjejte ultrarychle, např. z 10 na 80% kapacity baterie v ideálních podmínkách za pouhých 18 minut. Vydejte se za svými ambicemi s možností napájet externí spotřebiče výkonem až 3,6 kW či s dálničím asistentem druhé generace HDA 2. To je jen několik z řady jedinečných předností nového vozu IONIQ 5. [www.hyundai.cz](http://www.hyundai.cz)

**HYUNDAI UH**  
provozovna Zlín  
člen skupiny **AUTO UH**

HYUNDAI UH s.r.o.  
Tř. Tomáše Bati 415, Zlín  
Tel. 577 700 677 | [www.zlin.hyundai.cz](http://www.zlin.hyundai.cz)



**5** KOMBINOVANÉ ZABÍVÁNÍ  
BEZ OMEZENÍ KM

**8** 160 000 km  
Warranty

IONIQ 5 – kombinovaná spotřeba elektrické energie 16,7–20,1 kWh / 100 km; emise CO<sub>2</sub> 0 g/km.

# Zelený internet ve Zlíně a okolí od 245 Kč.

S naším internetem  
máte zelenou.



**Nordic**<sup>+</sup>telecom

[nordictelecom.cz](http://nordictelecom.cz)



# Cena vody ve Zlíně v roce 2022 činí 94,44 Kč

Občané města v roce 2022 za 1 000 litrů vody platí 94,44 Kč. Z toho vodné činí 47,92 Kč a stočné 46,52 Kč. Všechny ceny jsou uvedeny včetně 10% DPH.

„Ve srovnání s průměrem ČR 97,53 Kč za kubík vody si město Zlín vede poměrně dobře, voda je mírně levnější,“ uvádí **Petr Novák** z webu Skrblik.cz. Dodavatelem vody ve městě je MORAVSKÁ VODÁRENSKÁ, a.s.

V loňském roce se ve Zlíně za vodu platilo 90,46 Kč, meziročně tak zdražila o 3,97 Kč. Podrobný vývoj ceny vody a poplatků za odpad od roku 2016 najdete na webu Skrblik.cz. Snížení

ceny v roce 2020 je způsobeno změnou DPH z 15 % na 10 %.

Rok	2018	2019	2020	2021	2022
Zlín	85,71 Kč	87,69 Kč	86,93 Kč	90,46 Kč	94,44 Kč
Průměr ČR	85,38 Kč	87,96 Kč	88,50 Kč	92,39 Kč	97,53 Kč

## Průměrná cena vody v ČR v roce 2022 činí 97,53 Kč

Nejlevnější voda je v Krnově, kde se za 1 000 litrů platí 56,10 Kč. Nejdražší je v severočeském Frýdlantu, kde kubík vodného a stočného dohromady vyjde na 138,23 Kč. Cena vody mezi lety 1989 a 2022 vzrostla téměř padesátinásobně, když v roce 1989 stál kubík stěží uvěřitelných 1,90 Kč, průměr celého Česka o 33 let později činí zmiňovaných 97,53 Kč.

Hlavní příčinou zdražování je přenesení nákladů na provoz a budování čistíček, kanalizací i další infrastruktury na zákazníka. Dříve byly náklady dotovány. Spotřeba vody byla v roce 1989 také výrazně vyšší než dnes. Na jednu osobu v domácnosti a kalendářní den dříve připadalo 170,9 litrů vody, nyní je to pouze 89,2 litru. Vyšší náklady je tak nutné rozpočítat mezi nižší spotřebu.

Proměna v účtování skutečných nákladů zapříčinila nárůst cen, který byl nejcitelnější zejména v první polovině devadesátých let.

## Cena vody v okresních městech 2022

Včetně DPH 10 %, aktualizováno 4. 1. 2022  
 ● zahrnuje rozpočítanou druhou složku



## Jak se ve Zlíně vyvíjely poplatky za svoz odpadu?

Vedle cen vody se každoročně mění také poplatky za svoz komunálního odpadu. Ten je ve Zlíně v roce 2022 stanoven na 600 Kč za osobu a kalendářní rok. V loňském roce to bylo také 600 Kč.

Z dat analýzy společnosti Kodino vyplývá, že průměrná sazba poplatku je v ČR 621 Kč. Zlín tak vybírá mírně nižší sazbu poplatku za odpad, než je průměr v České republice.

Vývoj cen vody a poplatků za odpad v obci od roku 2016 občané najdou na stránce <https://www.skrblik.cz/radce/mesto/zlin/>. /red/

## Čí je jednatřicítka?

*Milí čtenáři, dnes nevystupuji jako opoziční zastupitel, nýbrž jako hrdý, leč i nostalgický obyvatel zlínské čtvrti Filmové ateliéry.*

Dopravní podnik mírně změnil linky. Namísto autobusu č. 31, který k nám jezdil roky rokocí, k nám nyní vede linka č. 32. Bus 31 od nynějška jezdí z Jaroslavic na Mladcovou. Na první pohled bezproblémová změna. Marginálně. Jen na první pohled.

Naše čtvrt vzniklá jako osada filmařů pod tehdejšími názvem Fabiánka je vklíněna mezi Kudlov a Maják. Tvoříme takovou Nadzlínskou hřebenu trojku. Jenže! I přes přátelské vztahy (kudlovští kluci v naší hospodě, my na kudlovských zábavách na hřišti apod.) přeci jen přetrvává revnivost. S Majákem máme společnou nejen komisi místní části, chodíme tam třeba do obchodu. Tedy má smysl mluvit o vztahu Kudlov versus Ateliéry + Maják. Kudlov nám dává na-

jevo, jak je silný, kolik domů a obyvatel v něm přibývá, jak bohatne. My se někdy neubráníme a chlubíme se tak trochu cizím peřím – čili třeba filmařskou tradicí. Rozhodně si nepřipouštíme, že jsme něco míň. A v tom je právě zakopán pes. Dopravní podnik změnou linek odňal naší čtvrti její jistotu, její součást, její pýchu zhmotněnou do čísla 31. Namísto legendárního autobusu nám vnutil něco pohříchu kudlovského a nám zcela cizího, což je Dvaatřicítka. Nehledě na to, že tím zmátl i četné starší návštěvníky Lesního hřbitova, které číslice 31 doprovázela nad Zlín i materiální svět velmi často, někoho denně. Vyzývám proto dopravní podnik, aby nám vrátil linku 31! Klidně s tím, že pak bude jezdit na Kudlov, to už nám nevádí. Číslo 32 ať jezdí z Ja-

roslavic na Mladcovou. Jako důvod uvádím: je to pro nás symbol. Je to, jako by se přejmenovaly Louky na Stráně, nebo Prštné na Nezapršo. Tedy nemyslitelné a potupné.

Řevnivost Kudlova a naší čtvrti nechť se neřeší linkami MHD. Raději proti sobě hrejme fotbal a následně skutečněme historické setkání obou mysliveckých jednot v kinohospůdce Malé kino. Spoluobčané, doufám, že jste nebrali tento článek vážně. Čtěl jsem vás na začátku mimořádného roku 2022 jen pobavit. Abychom se nebrali tak vážně, i když nás čekají takové výjimečnosti jako oslavy 700 let od první písemné zmínky o městě, anebo na podzim soubor hesel zvaný komunální volby. Ostatně věřím, že jako nový primátor ihned, a to jako svůj první krok, vrátím linku č. 31 ateliérům a hřbitovu. Tedy sobě a nám! Šťastný nový rok a hodně zdraví! Našemu městu zdar a prosperitu.

S pozdravem JEDNATŘICÍTKA JE NAŠE!

Martin Pášma, občan – humorista





## Za oponou: Hasičská zbrojnice v Prštném

Objektiv fotografa Jana Salače nám zprostředkoval zázemí hasičské zbrojnice Zlín-Prštné. Sídlí v ní Jednotky požární ochrany a Sbor dobrovolných hasičů Zlín-Prštné.

*Foto 1: V hasičské zbrojnici je k vidění technika od roku 1935 po současnost.*

*Foto 2: Část pohárů a trofejí získaných mnoha generacemi dobrovolných hasičů.*

*Foto 3: Kabina cisternové automobilové stříkačky CAS Tatra 815 4x4 s uložením dýchacích přístrojů.*

*Foto 4: Vyprošťovací zařízení Holmatro a jiné technické prostředky uložené v CAS Tatra 815 4x4.*

*Foto 5: V loňském roce vyjeli hasiči z jednotky JPO II ke 196 událostem. Ty se nejčastěji týkaly technické pomoci obyvatelům Zlína, požárů a pomoci při ostatních mimořádných událostech, mezi které patří i koronavirová epidemie.*

*Foto 6: Historické hasičské vozidlo Praga RN z roku 1953 – cena za 1. místo v celostátní soutěži požárních družstev v kategorii muži-dobrovolní.*





## Batův památník zve k návštěvám i v novém roce

Letošní rok památník odstartoval úspěšným seriálem *Mládí Tomáše Bati*. Pokud vám premiéra utekla, můžete zavítat na její reprízu v sobotu 12. února od 17:00 do infopointu památníku.



Po prezentaci následuje exkluzivní možnost nafotit si slavnostně nasvícený interiér zlínského klenotu. Kromě speciálních přednáškových cyklů se zaměřením na jednotlivá období života Tomáše Bati jsou

v programu památníku zařazeny také pravidelné besedy se zajímavými osobnostmi. Tyto přednášky se budou konat až do dubna (v nesezonním období) jednou měsíčně ve středu v infopointu památníku v čase 17:00–18:00. Návštěvníci jsou také srdečně zváni na inspirativní besedu „Ženy u Baťů“, která proběhne ve středu 23. února. V roli přednášející vystoupí Gabriela Končítíková, projektová manažerka Nadace Tomáše Bati, a posluchače seznámí s principem tzv. baťovské ženy coby ženy vědomé si své hodnoty. Zlínský architektonický manuál představí ve středu 30. března Lucie Šmardová, historička umění a projektová manažerka ZAM. Pro dětské návštěvníky je v plánu speciální edukační program s lektorkou. Za tímto účelem jsou



pro děti připraveny i na míru vytvořené pracovní sešity. Zlínský architektonický skvost je pro veřejnost v období od ledna do dubna otevřen k návštěvám každou středu, pátek, sobotu a neděli od 10:00 do 16:00. Do památníku je možno zavítat jak formou komentované prohlídky, tak i individuálně bez výkladu. Aktuální info sledujte na [www.pamatnikbata.eu](http://www.pamatnikbata.eu) a na Facebooku a Instagramu Památníku Tomáše Bati. /PTB/

## Upozornění pořadatelům kulturních a sportovních akcí

Město Zlín žádá pořadatele kulturních a sportovních akcí v roce 2022, aby mu předem dali na vědomí záměry akcí, u kterých plánují jejich ukončení po 22. hodině.

Jde o ty akce, které se nebudou konat ve dnech a na místech s prodlouženou dobou počátku nočního klidu, jak je definuje obecně závazná vyhláška č. 10/2016, kterou se stanovují případy vymezení kratší nebo žádné doby nočního klidu. „V případě, že pořadatelé mají v plánu uspořádat akci končící po 22.

hodině, která není specifikována v aktuální příloze vyhlášky č. 10/2016, je třeba na Odbor kultury zavčas předat požadavek na zamýšlené posunutí doby nočního klidu. V případě, že význam akce tento posun odůvodní, může být uvedená vyhláška novelizována Zastupitelstvem města Zlína. Tento proces je však administrativně a čá-

sově poměrně zdouhavý, proto na pořadatele na počátku každého roku apelujeme, aby nám zavčas oznámili záměry takovýchto akcí na příslušný rok,“ vysvětlila vedoucí Odboru kultury a památkové péče Magistrátu města Zlína **Eva Ryndová**.

Záměry akcí v roce 2022 s dobou ukončení po 22. hodině je třeba oznámit nejpozději do 14. 2. 2022 do 14 hodin Odboru kultury a památkové péče Magistrátu města Zlína. Podněty a návrhy přijímá odbor na e-mailu: [BarboraKvasnickova@zlin.eu](mailto:BarboraKvasnickova@zlin.eu). /io/

inzerce

# Nová půjčovna techniky



tř. 3. května 1149, 763 02 Zlín - Malenovice

 736 194 793  [zlin@ramirent.cz](mailto:zlin@ramirent.cz)  
[www.ramirent.cz](http://www.ramirent.cz)

# RAMIRENT

## V divadle zasedne Společenstvo vlastníků

První premiérou roku 2022 v Městském divadle Zlín bude 5. února ve Velkém sále úspěšná česká komedie *Společenstvo vlastníků*.

Hru napsal Jiří Havelka pro Divadlo VOSTO5. V roce 2019 byla zfilmovaná (v režii samotného autora). Z deseti nominací na Českého lva proměnila tři – mimo jiné i tu za nejlepší scénář. Právě zasedá společenstvo vlastníků bytového domu. Na programu toho mají celkem hodně. Střecha je v havarijním stavu. Zatéká tam, v trámech řadí dřevomorka. Světítky hnijí a padající tašky ohrožují kolemjdoucí. Je potřeba udělat i nové plynové

rozvody a zřítit výtah. Jenže jak to udělat, když ve fondu oprav je pouhých sto padesát tisíc? A u stolu sedí čtrnáct majitelů bytů a každý má jinou představu o řešení. Ve zlínském zpracování se v režii uměleckého šéfa MDZ Patrika Lančariče objeví Petra Králová, Marek Příkazký, Marta Bačíková, Lucie Rybníkářová, Štěpán Princ, Zdeněk Julina, Helena Čermáková, Zdeněk Lambor, Jan Leflík, Eva Daňková, Gustav Řezníček,



Milena Marcilisová, Pavel Vacek, Josef Koller a Pavel Leicman. /red/

## Tatána Havlíčková: Barevná výstava

U příležitosti významného životního jubilea zlínské umělkyně *Tatány Havlíčkové* se v kulturním institutu *Alternativa* uskuteční výstava, která začíná 2. 2. v 17 hod. a potrvá do 26. 2.

Obrazy reflektují malířčinu tvorbu v období koronavirové pandemie a vystaveny budou pod názvem *Barevná výstava*. „Nápad na *Barevnou výstavu* vznikl před rokem. Všichni jsme byli zavřeni doma, v obavách o své zdraví. Někteří naši známí přišli dokonce o život. Jako tichý boj proti strachu jsem začala malovat nadějeplné barevné obrazy. A opravdu to fungovalo. Někteří lidé dokonce zjistili, že je lepší dívat se doma na obraz než na tapetu,“

uvedla **Tatána Havlíčková**. Malířka, kreslířka a sochařka Tatána Havlíčková spojila čtvrt století svého života se Zlínskými filmovými ateliéry. V průběhu let působila jako skriptka (po boku režisérů Cvrčka, Pinkavy, Kleina, Syrového, Vláčila a Tučka), loutkářka a malířka, později zastávala práci scenáristky, režisérky a výtvarnice kostýmů pro film. *Barevnou výstavu* zahájí ve středu 2. února 2022 v 17 hodin vernisáž. Následně pak 22. února 2022 v 16



hodin je zvána veřejnost na komentovanou prohlídku výstavy s autorkou. /io/

### Výstava

#### STAVBA ROKU ZLÍNSKÉHO KRAJE 2020

Oddělení prostorového plánování zlínského magistrátu zve veřejnost na prohlídku výstavy *Stavba roku Zlínského kraje 2020*. Prezentace 43 stavebních realizací přihlášených do soutěže je k vidění v budově radnice v Galerii 2. patro. Na místě je volně k dispozici oficiální katalog soutěže. Putovní výstava je přístupná do 25. února 2022. Soutěž *Stavba roku Zlínského kraje 2020* vyhlašuje Svaz podnikatelů ve stavebnictví spolu s Českou komorou autorizovaných inženýrů a techniků činných ve výstavbě. Jejím hlavním cílem je prezentace a zviditelnění kvalitních projektů v oblasti stavitelství ve Zlínském kraji a přiblížení nových staveb a jejich autorů širší laické i odborné veřejnosti. Současně si soutěž klade za cíl zviditelnovat projekční a dodavatelské subjekty, které realizují zajímavé stavby i mimo území kraje. /red/



### Kultura

#### FILHARMONIE BOHUSLAVA MARTINŮ ZVE

Kongresové centrum Zlín přivítá 15. 2. držitele prestižní Ceny Anděl Trio Ponk. Nabídne repertoár postavený na využití neortodoxních postupů a fúzí folkloru s jinými hudebními prvky. 16. a 17. 2. můžete zhlédnout promítání klasického německého filmu *Frigo* na mašině, doprovázené živou hudbou, a 24. 2. zazní Goldmarkův houslový koncert českého houslisty Jana Mráčka. /io/



### Koncerty a výstavy

#### ALTERNATIVA NABÍZÍ

2. 2.–26. 2., 2. 2. v 17 h vernisáž,  
22. 2. v 16 h komentovaná prohlídka  
s autorkou

**Tatána Havlíčková – Barevná výstava**

16. 2. v 18 h

**Invisible world Tomáše Lišky**

Jazzový koncert ve složení: N. Zarič  
akordeon, E. Turumtay housle, K. Slezák  
bicí, cajon, perkuse, T. Liška kontrabas.

23. 2. v 18 h

**Žákovský koncert ZUŠ Jižní Svahy**





### Kurzy

#### KAMARÁD-NENUDA

Novinka od února – Jóga ve Snoezelenu pro seniory, Jóga ve Snoezelenu pro ženy, Jóga ve Snoezelenu pro muže. V pondělí probíhá kurz Snoezelen – rozvoj smyslu v kouzelné místnosti – pro rodiče s dětmi s ADHD. Více informací na [kamarad@nenuda.eu](mailto:kamarad@nenuda.eu) nebo na tel. 777 779 027. /io/



### Akce

#### UČITELÉ ZUŠ ZLÍN SE PŘEDSTAVUJÍ

Ve foyer Kongresového centra Zlín se uskuteční koncert a výstava prací učitelů Základní umělecké školy Zlín. Koncert se koná 22. 2. v 18 hodin. Představí se učitelé ze všech čtyř uměleckých oborů, které se na škole vyučují. Potěšíte se hudbou, ale i přehlídkou studijních zaměření. /io/



### Knihovna

#### NA CO SE TĚŠIT?

**9. a 23. 2. v 15 h** 3. p. klubovna **Knihozrouti**  
Klub pro čtenáře od 8 do 15 let, kteří mají rádi knížky a rádi si o nich povídají.

**7. 2.-11. 4. v 10:30 h**  
**VU3V: Architekti italského baroka**  
Studium je určeno seniorům, osobám 50+ a inv. důchodcům. /io/



### Výstava

#### VIZE 2022

Vernisáž zahájí 3. 2. v 17 h výstavu VIZE 2022. Umístěna bude ve Filmovém uzlu Zlín do 27. 2. Třetí ročník prací úspěšných absolventů kurzů Ateliéru CBDart. Na vernisáži doprovodí harfenistka Lucie Fajkusová zpěv Magdalény Malaníkové. Výtěžek z prodeje bude věnován Nadaci pro Výzkum rakoviny. /io/

### Prohlídka

#### CYKLUS GRAFICKÝCH LISTŮ

Krajská galerie ve Zlíně vystavuje cyklus grafických listů, který v letech 1793-1799 vytvořil malíř Francisco Goya. Představuje škálu námětů, k nimž patřily noční můry, neřesti a výstřednosti. Komentovaná prohlídka proběhne 22. 2. v 17 h. Více na [galeriezlín.cz](http://galeriezlín.cz). /io/



### Muzeum

#### OD KOSMY PŘES DALIMILA

Výstava ve zlínském muzeu představuje tapisérie, které jsou replikami nejstarší česky psané a veršované Kroniky tak řečeného Dalimila z let 1331-1333. Iluminované ilustrace inspirovaly V. Mičkovou k převedení do tkané podoby. Výstava je k vidění do 27. 2. /io/

### Výstava

#### GALERIE KABINET T.

Zve na výstavu Plazí mozek. Jedná se o společnou instalaci parfumerky Kateřiny Novákové a umělce Stanislava Karoliho, která je jejich prvním galerijním setkáním. Výstava trvá do 27. března 2022. Více informací na [webové stránce www.kabinett.cz](http://www.kabinett.cz). /io/



### Seminář

#### EDUCO ZLÍN

EDUCO Zlín pořádá 23. 2. v posluchárně UTB bezplatný seminář k Programu Portage, na který bude navazovat kurz tohoto programu v dubnu 2022. Portage je metodický program zaměřený na pomoc dětem se specifickými potřebami a jejich rodinám určený pro ty, kdo s dětmi pracují. Více informací: [www.ranapecezlin.cz](http://www.ranapecezlin.cz). /io/

### Představení

#### POSLEDNÍ ZE ŽHAVÝCH MILENCŮ

Tři komické milostné dialogy. Barney chce po 27 letech manželství být své ženě nevěrný, a tak si pozve do bytu své matky tři různé ženy. Představení se koná v sobotu 19. 2. v 19 h na Malé scéně Zlín. Více na [www.september.cz](http://www.september.cz). /io/

## U příležitosti oslav města sehrají Berani výroční utkání

*Oslavy 700. výročí Zlína zavítají na Zimní stadion Lud'ka Čajky. V rámci 53. kola Tipsport extraligy odehrají zlíňští Berani duel proti kladenským Rytířům ve speciálních výročních dresech. Fanoušci Beranů, kteří se nedostanou na Zimní stadion Lud'ka Čajky, budou moci utkání sledovat zdarma online.*



Aktuální sezona neprobíhá podle představ samotného týmu ani fanoušků. Každé utkání tak má nádech play off. Berani hrají o všechno, aby se vyhnuli přímému sestupu do Chance ligy. Obzvlášť důležitý bude souboj s kladenskými Rytíři, kteří jsou aktuálně na předposlední po-

zici před Zlínem. „Právě v utkání s Kladnem, které se odehraje ve čtvrtek 17. února, nastoupí zlíňští hokejisté ve výročních dresech bez reklam, jejichž hlavním motivem bude 700 a město Zlín. Dresy si budou moci fanoušci vy-

dražit v aukci, jejíž výtěžek půjde ve prospěch sledge hokejového týmu SHK Lapp Zlín,“ sdělil primátor Zlína a prezident klubu **Jiří Korec**.

Protipandemická opatření umožňují vstup na stadion pouze tisícovce návštěvníků. Klubu se podařilo vyjednat bonus pro své fanoušky, ti budou moci sledovat utkání zdarma prostřednictvím Hokejka TV. Přímý přenos utkání bude vysílat taktéž O2 TV.

Akci podpořili partneři Tipsport extraligy a zlínského klubu, kteří umožnili odehrát celý zápas ve výročních dresech bez reklam, za což jim patří speciální poděkování ze strany statutárního města Zlína i vedení hokejového klubu ve Zlíně.

„700. výročí od své první písemné zmínky si město Zlín bude připomínat prostřednictvím různorodých akcí po celý rok 2022. Extraligové výroční utkání s Kladnem je první sportovní akcí oslav. Celý organizační tým oslav doufá, že výroční dresy přinesou zlínským hráčům štěstí. Chtěli bychom zároveň poděkovat klubu a jeho partnerům za vstřícnost stran veškerých příprav. Zároveň upozorňujeme, že může v návaznosti na epidemiologickou situaci nastat změna programu. O této bychom případ-

ně informovali prostřednictvím webu a sociálních sítí klubu, města i oslav 700. výročí,“ zakončil **Tomáš Melzer**, manažer komunikace 700. výročí města. /red/

700

## Závodnice Klára Tlustáková jde ve šlépějích otce

*Říká se, že jablko nepadá daleko od stromu. V případě úspěšného automobilového jezdce Antonína Tlustáka to platí v plné míře. Jeho nejmladší dcera Klára je v pouhých jedenácti letech již dvojnásobnou mistryní České republiky v motokárách (třída Baby 60, Mini 60), čtyři tituly posbírala na Slovensku a v letošní sezoně má za cíl obhajobu mistrovských titulů.*

Nová Eliška Junková vyrůstá v Zádveřicích-Rakové na Zlínsku, na motokárové dráze hravě poráží všechny dravé kluky a sbírá vavříny pro vítěze. Pokud vše klapne, posadí se během letošního léta za volant soutěžního vozu Škoda Fabia R5 a může se stát nejmladší slečnou v rallyovém speciálu. Soutěžní jezdec Antonín Tlusták během své stále aktivní kariéry v rally získal vedle řady českých vavřínů titul vicemistra Evropy a evropského šampiona ve dvoukolkách. V jeho úspěších pokračuje jeho dcera Klára. Ta v loňské sezoně v barvách stáje Feber racing s přehledem vybojovala mistrovský titul ve třídě Mini 60.

Po zahřívacím začátku v podobě třetího místa další mistrovské závody ovládla a s před-



stihem přidala druhý český titul. Třída Mini 60 je pro závodníky do 13 let a jedná se o velmi prestižní kategorii.

„Klárka byla před posledním závodem v Chebu už jasnou šampionkou, což v historii čes-

kého kartingu nebývá zvykem,“ pověděl její otec **Antonín**. Rodinný klan Tlustáků vyráží i v letošní sezoně na začátku roku za přípravou do Itálie, mekky motokárového sportu. Zde startuje v závodech seriálu WSK, což je neoficiální mistrovství světa v dětské kategorii. Kláru čeká v letošní sezoně 2022 obhajoba titulů doma i na Slovensku a začne se připravovat na přechod do vyšší třídy OK Junior. Motokárové závodění není zrovna levná záležitost. Loňská sezona na této úrovni vyšla v milionech korun.

„Samotná motokára není zátěž, ale vše ostatní už se hodně prodrazí. K dispozici máme tři motokáry, ale kupujeme i nové. Sezona spolkně tři až pět motokár, dále je potřeba zaplatit mechaniky, materiál, pneumatiky, motor atd. K tomu náklady na celoroční testování. Klárka přesto nemusí brát ohled na techniku, může jet neustále naplno,“ pověděl.

Poděkování za podporu a finanční zabezpečení patří hlavním partnerům, kterými jsou PSG a.s., Plynosystém s.r.o., AAC Pragocel s.r.o. a Tlusták Antonín – zemědělská a obchodní, s. r. o. /red/



# Motocyklový talent Gurecký bude soupeřit s mladou světovou elitou

*Motocyklový závodník ze Zlína drtí svou konkurenci. Že se vám to zdá nepravděpodobné? Tak to jste ještě neslyšeli o Jakubu Gureckém. Motocyklový talent suverénně vyhrál šampionát Northern Talent Cup a pro rok 2022 si vybojoval účast v Red Bull Rookies Cupu. Toho se účastní mladí motocykloví závodníci z celého světa, kteří mají největší potenciál propracovat se až do MotoGP!*

## Jak ses dostal k závodění na motorce?

K motocyklům mám vztah už od malička. Můj táta měl motorku a já jsem si přál také jednu, a tak se stalo, že jsem na své čtvrté narozeniny dostal minibike. Jezdili jsme po parkovištích a v 6 letech jsem vstoupil do Minibikové akademie Masarykova okruhu v Brně, za kterou jsem začal i závodit.

## Co už máš za sebou na motorce? Jaké závody jsi už jezdil?

Už toho mám za sebou docela hodně. Začínal jsem na minibiku, na kterém jsem jezdil mistrovství ČR, kde se mi podařilo několikrát vyhrát mistrovství Česka i Slovenska. Zúčastnil jsem se Mistrovství Evropy v Assenu v roce 2015, kde jsem získal 2. a 3. místo. V roce 2017 jsem přesedlal na motocykl Honda NSF 100 a následně se stal dvojnásobným vítězem německého šampionátu ADAC. Na stejném stroji jsem absolvoval Mistrovství Evropy v italské Franciacorté a stal se 1. vicemistrem Evropy 2018. V roce 2019 jsem pak sbíral zkušenosti ve španělském šampionátu Cuna de Campeones, kategorie Pre Moto 4, a stal se mistrem ČR v kategorii MiniGP Open. V roce 2020 se otevřel nový šampionát pro juniorské jezdce převážně ze střední a severní Evropy – Northern Talent Cup, který zastřešuje samotná Dorna, španělská promotérská společnost MotoGP. Měl jsem to štěstí, že jsem



byl vybrán mezi 25 jezdců a skončil v celkovém pořadí čtvrtý. Na stejném motocyklu KTM 250 jsem se v roce 2021 stal celkovým vítězem seriálu závodů Northern Talent Cup a získal tak přímý postup do Red Bull Rookies Cupu 2022 při MotoGP.

## Jak probíhají tvé tréninky, když ve Zlíně není motocyklový závodní okruh?

Mým domácím okruhem je Masarykův okruh

v Brně, kde jsem členem Junior Racing Teamu Brno. Na tomto okruhu míváme sezonní tréninky a soustředění. Ale vzhledem k tomu, že jsem teď jel dva roky evropský seriál závodů a letos pojedu světový šampionát, musím trénovat na většině evropských okruhů, aby byly tréninky různorodé a abych se dokázal jiným tratím přizpůsobit. V závodním mezidobí na jaře a na podzim doplňuji přípravu na trialové motorce pod dohledem trenéra Milana Sýkory. Během celého roku piluji ve Zlíně kondičku, pravidelně chodím na speciální tréninky zaměřené na sílu a koordinaci k Editě Kostelecké. Loni jsme zapojili i přípravu u fyzioterapeutky Věry Vyrstřilové. Skvělé jsou pro mě i tréninky kolové v TJ Sokol Zlín-Prstné.

## Co považuješ za svůj největší úspěch?

Celkové vítězství v evropském juniorském šampionátu Northern Talent Cup 2021.

## Jaké jsou tvé dlouhodobé cíle?

Chtěl bych jezdit Mistrovství světa silničních motocyklů, třídu Moto3, ale je to spíše sen, protože ta cesta je ještě hodně dlouhá a náročná.

## Jak nákladný je motorsport?

Motocyklový sport v počátcích, na minibicích, není až tak finančně náročný. Avšak s postupem do vyšších kategorií začíná být tento sport naopak velmi náročný. Je skvělé, že se mi daří postupovat stále dál, ale s tím bohužel souvisí i stále vyšší finanční nároky.

## Jak se daří získat finanční podporu?

Je to velmi těžké, až nemožné. Motocyklový sport u nás není tak populární jako třeba ve Španělsku nebo v Itálii. Přitom v naší historii jsou velcí motocykloví světově uznávaní závodníci, jako jsou František Štátný, Jaroslav Huleš, Bohumil Staša a další. Nyní se snažíme sehnat partnery, kteří by mi pomohli prosadit se v nejprestižnějším světovém juniorském šampionátu Red Bull MotoGP Rookies Cup 2022.

## Co rád děláš ve svém volném čase?

Rád sportuji, čtu si, hraji počítačové a stolní hry, občas si zabrnkám na kytaru.

## Cestuješ po závodech po Evropě, máš čas si prohlédnout i města, kde závodíš?

Většinou ne, protože téměř všechen čas trávím jen na okruzích. Ale pokud se naskytne příležitost a čas, tak je rád navštívím, loni se mi například podařilo prohlédnout si Paříž.

## Jak se ti líbí Zlín jako město? V čem vidíš jeho pozitiva, případně negativa?

Zlín je krásné město se spoustou zeleně a míst, kde se dá dobře strávit volný čas. Je klidné, velké tak akorát, všude můžu dojít pěšky. Jen je škoda, že tu nemáme žádný motocyklový okruh (úsměv).

Tomáš Melzer



## Obchody a služby | inzerce

### JÓGA S MICHAELOU ŠTEFÁNKOVOU

KASKÁDA, Zarámí 4432: Pondělí: 17.30-18.30 a 18.45-19.45. Úterý: 16.30-17.30 a 17.45-18.45. Čtvrtek: 10.00-11.00 a 12.00-13.00 a 16.30-17.30 hod.

misa.stef@seznam.cz, tel. 737 868 069.

První lekce zdarma. Formování těla, harmonizace, posílení imunity, relaxace.

### ÚDRŽBA ZAHRAD

Provádíme údržbu zahrad - kosení, stříhání okrasných zahrad, stříhání ovocných stromů, stříhání živého plotu, postřiky, úpravy trávníků, čištění zanedbaných zahrad, realizace nových zahrad. marian.galetka@seznam.cz, tel. 722 535 311

### PARNÍ ČIŠTĚNÍ DOMÁCNOSTÍ A AUT

Čistíme párou sedačky, koberce, matrace, čalounění, dlažby, kuchyně, okna a také provádíme parní ruční mytí aut v centru Zlína. Pára důkladně vyčistí a dezinfikuje.

www.paromax.cz, tel. 775 405 209

### ZLATNICKÝ ATELIER BÖHMOVÁ VĚRA

prodej, opravy, zakázky zlatých a stříbrných šperků - oznamuje změnu pracovní doby:

Po - Čt 9:00-17:00 hod, Pá 9:00-16:00hod, So - zavřeno

Kontakt: Kvítková 4352 (OC Zlín - za Baťou),

tel. 731 350 132, 604 975 565

### HODINOVÝ MANŽEL

Provádím drobné údržbářské práce všeho druhu pro firmy i domácnost.

Lokalita: Zlín a okolí. Tel.: 733 209 024

### JÓGA V DENNÍM ŽIVOTĚ

v novém jóga centru v budově 42 areálu Svitu.

Devět kurzů týdně. Různá zaměření. I pro děti.

Více na [www.joga.cz/zlin](http://www.joga.cz/zlin).

Tel. 603 840 095

### MASÁŽE U ZÁKAZNÍKA

Poskytujeme sportovní, relaxační, regenerační a lymfatické masáže v pohodlí Vašeho domova. Přijedeme k Vám dle domluvy, vše potřebné máme s sebou, Vy jen relaxujete.

Více info na [www.maseridomu.cz](http://www.maseridomu.cz).

Objednávky tel.: 775 111 009 PO-PÁ 9.00-17.00. Zlín a okolí.

### PŘEDJARNÍ ÚDRŽBA ZAHRAD

Specializujeme se na údržbu zahrad, sečení trávy a vertikutaci trávníků, rizikové kácení, ořez ovocných stromů a odvoz zahradního odpadu. Stříhání živých plotů a keřů včetně odvozu.

Tel.: 704 020 900, e-mail: danielovy.zahrady@seznam.cz.

### Psj STAV Zlín

Elektroinstalace, zednické práce, sádkartony, doprava materiálu, hodinový manžel, výkopové a bourací práce.

Tel.: 604 827 244, e-mail: elektropracezlin@seznam.cz

### MALÍŘSTVÍ A NATĚRAČSTVÍ ZLÍN VÁM NABÍZÍ:

Vymalování vašich bytů, domů, kanceláří, provozních prostor i výrobních hal.

Opravy nátěrů oken, eurooken, dveří, zárubní, nábytku, radiátorů, podlah atd.

Kvalita za dobrou cenu - vaše spokojenost.

Tel. 737 261 262, e-mail: mnstavo@seznam.cz

## MEZINÁRODNÍ DEN ASPERGEROVA SYNDROMU

V krajské knihovně se 18. 2. 2022 uskuteční beseda s odborníky na téma Aspergerova syndromu. Začíná v 16:30 hodin.

## Statistika útulku za rok 2021

*Rok 2021 jsme začali se stavem 56 psů a poslední den starého roku jsme měli v útulku 48 psů. Během roku jsme se postarali o 272 psů.*

Zhruba dvě třetiny psů se vrátily zpět majiteli, jedna třetina, přesněji 104 psů, našla nový domov, nového pána. Ve srovnání s předešlým rokem 2020 je to zhruba stejný počet, ale kdybychom šli dále do minulosti, útulkem prošlo asi o sto psů více. Čím je to dané? Určitě má na to pozitivní vliv pandemie, jelikož lidé mají více času na své čtyřnohé členy rodiny. Pak i povinné čipování mělo vliv na snížení příjmu útulkových psů. Pak také fakt, že v regionu je již více organizací nebo záchytných kotců, tudíž více obcí již zatoulané a odložené psy řeší v rámci svých možností.

V nynější době tedy v našem útulku uvidíte hlavně psy velkého plemene. Jsou to většinou psi, které výchovně majitelé nezvládli nebo je v tomto směru zanedbali. Tudíž ošetřovatelky více času věnují jejich socializaci, tak aby pes odcházel do nového domova již s jistými zá-

klady poslušnosti a pozitivními návyky. Zájemce o psy malého vzrůstu, fenky nebo štěňata musíme „bohužel“ zklamat nebo je požádat, aby pravidelně sledovali naše webové stránky. A jak je tomu u koček? Tam ve srovnání s předešlými léty je situace stejná. V roce 2021 jsme se postarali o 251 koček, nejvíce náročnými měsíci byly květen až říjen. To se ošetřovatelky musely postarat denně zhruba o 55-60 koček, hlavně koťat. V nynějších zimních měsících je relativní klid, v útulku se nachází většinou 30-40 kočiček, hlavně dospělých. Díky vašim darům jsme mohli provést 83 kastrací koček a kocourů a také tento rok bylo nejvíce financí použito na vakcinaci a léčbu nalezených koťat a koček. Snažíme se také za zálohu zapůjčovat lidem odchytový sklopec, aby mohli místně vyřešit problém s množением toulavých koček. /red/



**ARGO** / kříženeček německého ovčáka, 6 let, přátelský k lidem, vhodný k rodinnému domu



**KEVIN** / německý ovčák, klidný, vděčný, 10 let, kastrováný, v útulku čeká 1 rok



**MAX** / slovenský čuvač, 7 let, vhodný k jednomu zkušenému člověku, v útulku čeká 4 roky!



17.02.2022 ZLÍN, DATART HALA

OFFICIAL TRIBUTE SHOW

# METALLICA

SE SYMFONICKÝM ORCHESTREM

OFFICIAL TRIBUTE BAND GARAGE DAYS

Info a vstupenky:  
www.artpartner.cz

Ticket-Online.cz  
ticketportal

WORLD FAMOUS SYMPHONIC METAL SHOW



**SROVNÁNÍ NABÍDEK  
12 POJIŠŤOVEN  
NA JEDNOM MÍSTĚ**

**NC Čepkov Zlín**  
Tyršovo nábřeží 5496  
po-pá 8:00 - 18:00  
so 9:00 - 18:00  
**Tel.: 703 610 610**  
zlin@jaropojisteni.cz



## POVINNÉ RUČENÍ PRO OSOBNÍ AUTO

Objem motoru	Roční pojistné*
<b>do 1000 cm<sup>3</sup></b>	<b>1.200,- Kč</b>
<b>1001 - 1350 cm<sup>3</sup></b>	<b>1.508,- Kč</b>
<b>1351 - 1850 cm<sup>3</sup></b>	<b>1.714,- Kč</b>
<b>1851 - 2500 cm<sup>3</sup></b>	<b>1.720,- Kč</b>
<b>nad 2500 cm<sup>3</sup></b>	<b>2.180,- Kč</b>

\*Ceny pojištění na RČ: dle věku, bydliště a bonusu klienta, objemu, výkonu, stáří a značky vozidla platné ke dni tisku.



**Máme srovnavač pojištění a internetové ceny!**

MOŽNOST  
SJEDNAT  
ONLINE!

**www.jaropojisteni.cz**

## Angličtina pro děti

od 3 měsíců do 19 let

Helen Doron<sup>®</sup>  
English

**ZÁPIS**  
ukázková lekce  
**ZDARMA**



+420 773 628 552 | www.anglictinazlin.cz

**Angličtina pro dospělé**

**NOVINKA – španělština**

www.spanelstinazlin.cz | +420 773 628 552



**GYMNÁZIUM A JAZYKOVÁ ŠKOLA  
S PRÁVEM STÁTNÍ JAZYKOVÉ ZKOUŠKY ZLÍN**  
www.gjszlin.cz | gym@gjszlin.cz | tel.: 577 007 444

**PRO ŠKOLNÍ ROK 2022/2023 BUDEME  
PŘIJÍMAT UCHAZEČE O STUDIUM  
NÁSLEDUJÍCÍCH STUDIJNÍCH OBORŮ**

- 79-41-K/81 Gymnázium (osmileté studium)
- 79-41-K/41 Gymnázium (čtyřleté studium)
- 79-42-K/41 Gymnázium se sportovní přípravou (čtyřleté studium)
- 79-41-K/41 Gymnázium (čtyřleté studium – tělesná výchova)

**DNY  
OTEVŘENÝCH  
DVEŘÍ**

2. února 2022  
v budově školy  
16. února 2022 od  
16 hod. on-line  
MS TEAMS

**PŘÍPRAVNÉ KURZY  
K PŘIJÍMACÍM  
ZKOUŠKÁM**

od 15. března 2022  
prezenčně  
registrace na  
www.gjszlin.cz  
do 4. března 2022



## STUDENTI FMK UTB USPOŘÁDALI NETRADIČNÍ VÁNOCE V ÚTULKU

Pandemická situace ani letos nezabránila studentům z neziskového projektu Někdo tvář fungujícího pod záštitou Fakulty multimediálních komunikací (FMK) Univerzity Tomáše Bati ve Zlíně (UTB) uspořádat charitativní vánoční akci pro Útulky pro zvířata v nouzi Zlín-Vršava. V prosinci tak bylo kromě on-line aukcí, soutěží pro základní školy i veřejnost zřízeno dvanáct veřejných sběrných míst. Letos měl proběhnout již 14. ročník charitativní akce Vánoce v útulku, která je již tradičně pořádána studenty z neziskového projektu Někdo tvář, jenž zastřešuje studijní předmět Projekty neziskových organizací (PRON) na FMK. Z důvodu pandemické krize však nemohla akce proběhnout dle původního plánu, což se odrazilo v novém konceptu projektu. Na facebookovém profilu organizace v průběhu prosince probíhala řada charitativních aukcí.



Objevil se zde například hokejový dres útočníka zlínských Beranů Oscara Flynnna, který byl vydražen za 5 000 Kč. Aukce doprovázely adventní soutěže a veřejné sbírky po celém Zlíně. Součástí projektu byla i vánoční soutěž pro třídy základních škol. Úkolem bylo nashromáždit co největší množství potřebných nezbytností z dopisu pro Ježíška od útulkových zvířat. „Rozhodl jsem se do soutěže zapojit se svými žáky z 8.B. Společnými silami jsme dali dohromady krmivo a pamlsky. Někteří žáci přispěli dokonce finančním obnosem. Snad se takové akce zúčastníme i příští rok,“ vyjádřil se k soutěži **Mgr. Petr Tomáš**, třídní učitel vítězné třídy ze ZŠ Emila Zátopka Zlín. A jak doplnila manažerka projektu **Eliška Bubáková**: „Kromě potřebných textilií, krmiva, pamlsků či hraček byla vybrána finanční částka ve výši 10 200 Kč.“ /red/

## poradny

### LINKA SOS ZLÍN – 24 HOD.

Anonymní nonstop linka důvěry pro děti, mládež a dospělé  
Telefonická krizová pomoc 577 431 333, 778 400 170  
Internetová poradna: e-mail sos@zlin.cz  
Schránka SOS pro děti a mládež: www.sos.zlin.cz

### CENTRUM PORADENSTVÍ PRO RODINNÉ A PARTNERSKÉ VZTAHY

U Náhonu 5208, tel. 577 210 809, www.centrum-poradenstvi.cz  
Poradenské centrum – psychologické, sociální a právní poradenství  
Intervenční centrum – pomoc osobám ohroženým domácím násilím  
Centrum náhradní rodinné péče – poradenství pro náhradní rodiny

### OBČANSKÁ PORADNA CHARITY ZLÍN

Zálešná 1/4057, www.zlin.charita.cz, tel. 739 245 974  
Bezplatné sociální a dluhové poradenství.

### PORADNA NA DLANI

Domino, Dětská 4698, tel. 800 888 942, www.idomino.eu, e-mail: info@idomino.eu  
Psychologicko-poradenské a psychotherapeutické služby a rodinná mediace.

### LOGOS – PORADNA PRO DĚTI, DOSPÍVÁJÍCÍ A JEJICH RODIČE

Unie Kompas, Pod Stráněmi 2505, tel. 734 440 027, www.unko.cz  
Individuální a rodinné poradenství a terapie, podpůrné skupiny pro děti s ADHD.

### SPOLEČNOST PODANÉ RUCI

Gahurova 1563, tel. 774 256 540, www.podaneruce.cz  
Poradenství pro uživatele drog a jejich blízké.

### TERAPEUTICKÉ CENTRUM VE ZLÍNSKÉM KRAJI

Prštné 86, tel. 778 417 681  
Poradna pro látkové závislosti.

### CENTRUM KOMPLEXNÍ PÉČE PRO HAZARDNÍ HRÁČE VE ZLÍNSKÉM KRAJI

Prštné 86, tel. 777 478 088, www.gambling.podaneruce.cz

### PORADNA PRO RODIČE A BLÍZKÉ LIDÍ S DUŠEVNÍM ONEMOCNĚNÍM

Centrum služeb a podpory Zlín, Mostní 4058  
e-mail: horizont@cspzlin.cz, tel. 777 721 137

### KONTAKTNÍ MÍSTO ČESKÉ ALZHEIMEROVSKÉ SPOLEČNOSTI

Voženilkova 5563, Naděje Zlín, www.alzheimerzlin.cz  
Tel. 575 758 131, 775 889 644

### SOS PORADNA, SDRUŽENÍ OBRANY SPOTŘEBITELŮ

Zlínský klub 204, tř. T. Bati, www.asociace-sos.cz, tel. 775 709 056

### SENIORSKÝ OMBUDSMAN

www.zlin.charita.cz, tel. 739 245 973  
Bezplatné poradenství v občansko-právních problémech (oblast bydlení, dávek, bezpečnosti aj.) osobám starším 60 let.

### KRIZOVÁ POMOC

po-pá 8–20 h, tel. 730 166 862  
Bezplatná pomoc v těžké životní situaci, ambulance ve Zlíně, terén celý Zlínský kraj. www.dczlin.cz/kp

### ODBORNÉ SOCIÁLNÍ PORADENSTVÍ

Pro rodiny s dětmi i dospělé osoby s poruchou autistického spektra (PAS).  
Za sklem, ul. Sedmdesátá 7055, tel. 603 816 230, poradna@zasklem.com, www.zasklem.com

## kluby

### KLUB SENIORŮ KVÍTKOVÁ, ZLÍN

tel. 732 123 048  
po, út, čt – pěvecký kroužek, angličtina, taneční kroužek, turistika, st – klubový den – zpěv, hudba, tanec, besedy, čt – kuželky, šipky

### KLUB SENIORŮ – SEKCE UČITELŮ

objekt KS Kvítková 7176  
2. 2.  
VÝROČNÍ SETKÁNÍ S PROMÍTÁNÍM  
9., 16. a 23. 2.  
CVIČENÍ, BESEDY, VÝSTAVY, VYCHÁZKY

### KLUB SENIORŮ PODHOŘÍ

tel. 775 030 411,  
e-mail kspodhori@seznam.cz

po – němčina pro začátečníky a pokročilé, st – jóga, čt – angličtina, cvičení, ruční práce, němčina  
14. 2. v 10 h před kostelem  
KOMENTOVANÁ PROHLÍDKA KOSTELA NA JIŽNÍCH SVAZÍCH

### KLUB SENIORŮ PŘÍLUKY

3. 2.  
RECEPTÁŘ  
10. 2.  
VESELÉ POVÍDKY  
17. 2.  
ZÁŽITKY Z CEST  
24. 2.  
ZPÍVÁNÍ STARÝCH PÍSNÍ

### KS ŠTEFÁNIKOVA SENIOR BEAT CLUB

tel. 723 236 956  
1. 2.  
SIRENOVÁ STŘEDA  
8. 2.  
DÁMSKÝ KLUB  
11. 2.  
DENTÁLNÍ HYGIENA PRO SENIORY  
Poradenství a konzultace s odborníkem.  
15. 2.  
VALENTÝNSKÉ POSEZENÍ  
18. 2.  
HUDEBNÍ VZPOMÍNKY NA 70. LÉTA  
22. 2. v 16 h  
CD BUMERANG  
Posezení s autory a zvukařem alba.

### KLUB SENIORŮ MALENOVICE

Mlýnská 845, tel. 721 303 755  
po 13–18 h pravidelná setkání,  
út, čt 10–11 h stolní tenis, st 14–17 h šipky  
7. 2. od 14 h  
VÝROČNÍ ČLENSKÁ SCHŮZE

### SPCCH ZO DIA ZLÍN

16. 2. v 15:30 h Centroprojekt  
SETKÁNÍ ČLENŮ

## svatební obřady

### 11. 12. 2021 – radnice

Jaroslav Chalupa (Zlín), Marie Chaloupková (Zlín)  
Lukáš Gargulák (Zlín), Lucie Davidová (Zlín)

### 18. 12. 2021 – radnice

Richard Janiš (Zlín), Amálie Koláčková (Křhová)  
Michal Tobiáš (Zlín), Hana Jiroušková (Zlín)

## jubilanti od devadesáti let

Bakalová Ludmila, Barboříková Josefa, Beneš Vojtěch, Benešová Květoslava, Blažková Alenka, Bobál František, Borková Marie, Dědáková Jiřina, Doupovec Karel, Drápalová Vlasta, Dvořánková Jitka, Fousková Ludmila, Fusková Mária, Gruníková Dagmar, Hlavica Jan, Homolková Marie, Hrozová Věra, Hrubá Jarmila, Hřebíčková Daniela, Chladnuchová Ludmila, Chludová Ludmila, Chytilová Marie, Jakuba Václav, Janečková Anna, Jíša Bohumír, Juřenová Marie, Kadlecová Marta, Kaláč Jiří, Košutová Drahomíra, Kovaříková Věra, Kovářová Drahoslava, Kozelková Vlasta, Koziolová Danuše, Krajčová Anna, Krátká Ludmila, Kratochvílová Alžběta, Kuběnová Ludmila, Lukáščík Zdeněk, Malaníková Ludmila, Malcová Anna, Malíková Marie, Marková Marie, Matějčíková Anna, Matulík Radomír, Miklíková Věra, Mikulášková Zdeňka, Mišková Ludmila, Müller Otto, Novosád Jiří, Olejníková Marie, Ondrová Libuše, Pavlovská Stanislava, Pavlů Oldřich, Pluhařová Jaroslava, Polášková Vlasta, Prokopová Vlasta, Provazník Jaroslav, Ranošová Jiřina, Rychtrová Marie, Řezáčová Zdeňka, Spáčilová Olga, Stavjaničková Milada, Stehlíková Drahomíra, Sukupová Anna, Ševela Petr, Škorňa Pavel, Trávníčková Věra, Turečková Bohumila, Urbancová Anastazie, Velikovská Jarmila, Veverková Andělína, Vlčková Marie, Voborníková Emilie, Vrbová Františka, Vychodilová Věra, Zuzaníková Libuše.





**GYMNÁZIUM  
OTROKOVICE**

OSMILETÉ A ČTYŘLETÉ STUDIUM

**DEN OTEVŘENÉ  
VÝUKY**

**1/2**

**2022**

úterý

7.50–13.15 hod.

**GO FEST**

**26/2**

**2022**

sobota

13–18 hod.

**DEN OTEVŘENÝCH  
DVEŘÍ**

v uvedené termíny + kdykoli po  
předchozí domluvě

**17/2**

**2022**

čtvrtek

9–17 hod.

V případě uzavření škol  
jsme pro Vás ve výše  
uvedených termínech  
ONLINE

Sledujte [www.gyotr.cz](http://www.gyotr.cz)  
**Přípravné kurzy  
ZDARMA!**

+420 577 926 014  
gymnazium@gyotr.cz  
[www.gyotr.cz](http://www.gyotr.cz)

...gotoGO  
S NÁMI NEMŮŽETE ŠLÁPNOUT VEDLE



**IVF Zlín**  
Czech Republic

**Darujte to nejcennější, darujte život.**

Staňte se anonymní dárkyní vajíček a pomozte tak neplodným ženám **naplnit touhu po úplné rodině**. Jako kompenzaci za Váš čas a výdaje spojené s darováním získáte až

**28 000 Kč**

**Wellness program pro zdraví.**

**Program pro zdraví obsahuje:** dárkový poukaz na privátní wellness pro 2 osoby v Hotelu Tomášov a občerstvení v den darování formou snídaně nebo obědu v Restauraci Tomášov.

**Očkování proti  
onemocnění Covid-19**

**Jak se registrovat a získat tak termín očkování?**

• **očkování s registrací** (s objednááním) na požadovaný čas pouze přes rezervační formulář na webu [crs.mzcr.cz](http://crs.mzcr.cz) nebo [registrace.mzcr.cz](http://registrace.mzcr.cz) (nelze se objednat telefonicky)

• **očkování bez registrace (bez objednáání)** – možno přijít kdykoliv pondělí – pátek od 8.00 – do 14.00

**Kde očkujeme:** IVF klinika, Tomášov, U Lomu 638, Zlín

[www.ivfzlin.cz](http://www.ivfzlin.cz) | f

**TS** Technické služby  
zlín.

HLEDÁ SE



**MANIPULAČNÍ DÉLNÍK  
PRO ÚKLID MĚSTA**  
MZDA  
**22 000 Kč**

- dobrý zdravotní stav
- vhodné pro starobní i invalidní důchodce



**ŘIDIČ SMV A MANIPULAČNÍ  
DÉLNÍK**  
MZDA  
**34 000 Kč**

- profesní průkaz sk. C
- dvousměnný provoz



**ÚČETNÍ**

**Požadujeme:**

- středoškolské vzdělání, nejlépe ekonomické
- praxe minimálně 3 roky
- komplexní znalost účetní a daňové problematiky
- výhodou – znalost problematiky zákona o odpadech
- nástup 1. 4. 2022

**Benefity:**

- ✓ dovolená pět týdnů
- ✓ příspěvek na ubytování
- ✓ příspěvek na stravu (stravenky 130 Kč)
- ✓ možnost zvyšování kvalifikace
- ✓ příspěvek na důchodové pojištění

e-mail: [mminarikova@tszlin.cz](mailto:mminarikova@tszlin.cz)  
tel.: 577 111 422, mobil: 604 227 954

[www.tszlin.cz/kariera](http://www.tszlin.cz/kariera)

**AVEXSKI**



**SKIALP LYŽE VÖLKL RISE 80**

geometrie 118-80-100 mm  
hmotnost lyže 1240g  
celodřevěná konstrukce lyže  
WOOD CORE LITE, TIP ROCKER



**VÁZÁNÍ MARKER  
ALPINIST 9-12**

DIN 6-12, max 135 kg  
hmotnost 335g, brzda 90mm  
nastavení 0° / 5° / 9°



**STOUPACÍ PÁSY  
VÖLKL**

70% mohair, 30% nylon



156 cm  
r 14.7m

163 cm  
r 16.5m

170 cm  
r 18.3m

175 cm  
r 19.6m

**15.990 Kč**

**SKIALPOVÝ SET**

[www.avexski.cz](http://www.avexski.cz)

# MODERNÍ BYTOVÉ DOMY RIVERFRONT GARDENS

80 % BYTŮ PRODÁNO

A2.203  
Byt: 72 m<sup>2</sup>  
Terasa: 32,2 m<sup>2</sup>



 Downtown  
Invest

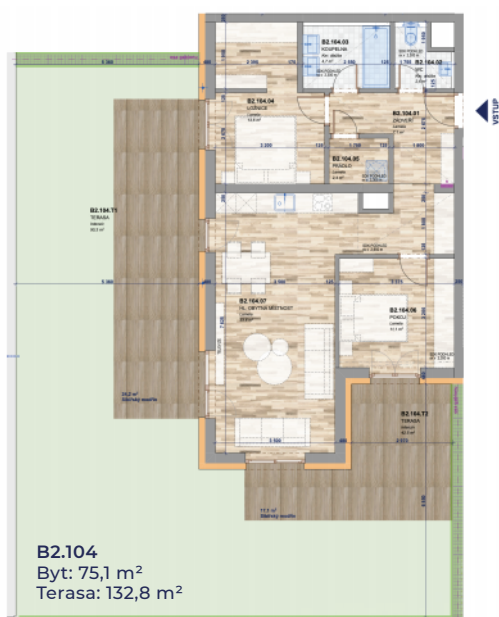


Zlín, Tyršovo nábřeží

## BYTOVÉ A KOMERČNÍ PROSTORY RIVERFRONT GARDENS

- 6 bytových domů, 110 moderních bytů
- dispozice 1+kk až 5+kk
- výtah, sklepy a krytá parkovací stání
- 11 komerčních ploch s parkováním
- předpokládané dokončení 2022

B2.104  
Byt: 75,1 m<sup>2</sup>  
Terasa: 132,8 m<sup>2</sup>



[www.riverfront.cz](http://www.riverfront.cz)

RE/MAX via

michal.malanik@re-max.cz

+420 603 177 361