



## NOVÝ NAVIGAČNÍ PARKOVACÍ SYSTÉM VE ZLÍNĚ

strana 6

## SOUŽITÍ PEJŠKAŘŮ A OSTATNÍCH

strana 21

T. G. MASARYK  
23. 1. 1868 – 14. 9. 1937

## T. G. MASARYK. 170. VÝROČÍ NAROZENÍ

strana 25



# Vášeň pro klasiku

[www.fajnzivot.eu](http://www.fajnzivot.eu)

powered by **zlín.**

## Aleš Dufek: „Sociální oblast nám připomíná ty méně příjemné věci“

*Náměstek primátora Aleš Dufek upozorňuje na aktuální problémy dnešní dynamické doby spojené se sociální oblastí, která je často opomíjená, avšak dle jeho názoru velmi důležitá.*



*Aleš Dufek*

### Jak se ve Zlíně vyvíjí situace v sociální oblasti?

Sociální oblast je často opomíjenou částí našeho života, připomíná nám ty méně příjemné věci, avšak dle mého názoru je velmi důležitá a její důležitost bude nadále stoupat s tím, jak stárne populace a díky spoustě dalších faktorů. Nicméně město se snaží na tyto problémy připravovat, v následujících letech by se mělo v rámci Integrovaného plánu rozvoje území z dotačních prostředků investovat cca 115 milionů korun do sociálních objektů, což beru jako zcela zásadní. Na těchto investicích bychom chtěli spolupracovat se Zlínským krajem.

Nejpozději do osmi let musí být postaveny další domy pro seniory

Mnoho mladých lidí odchází do větších měst za kariérou, rodiče zůstávají tam, kde jsou celý život zvyklí žít a v pokročilém věku nemají na blízkou děti, které by se o ně postaraly. Populace v České republice stárne, nemám ani pocit, že by se zlepšoval zdravotní stav lidí, např. neustále se zvyšuje počet lidí, kterým město zajišťuje opatrovníka, je tedy nutné vystavět objekty, kde budou žít seniory. Je důležité, aby právě kvůli populační křivce nejpozději do osmi let byly postaveny další domy pro seniory. Budu dělat maximum pro to, aby se takhle vize realizovala.

### Jaké jsou podle vás další faktory, kvůli kterým je sociální sféra důležitá?

Další skupinou obyvatel, které se terénní pracovníci našeho sociálního odboru věnují,

jsou lidé bez domova, starají se i o alkoholiky nebo drogově závislé. Měl by ve Zlíně vzniknout dům se zvláštním režimem, který by se postaral o lidi bez domova, kteří jsou na konci života.

Musím při této příležitosti zmínit, že sociální odbor odvádí ve Zlíně velmi dobrou práci na vysoké úrovni, za což jim patří velké poděkování. Důležitý je však v našem městě i faktor neziskových organizací, které fakticky vykonávají většinu sociální práce.

### Od začátku roku je seniorům k dispozici senior ombudsmanka. Co vás vedlo k vytvoření této pozice?

Asi nejrychleji rostoucím problémem, se kterým se město Zlín potýká v sociální oblasti, a vzhledem k demografickému vývoji ještě bude potýkat, je vzrůstající počet starých, často osamělých a dezorientovaných lidí.

*Pokračování na str. 4*

### V čem spatřujete důležitost investice do sociálních objektů?

Z obsahu

## 11 Odpad ve Zlíně



## 10 Zápis dětí do 1. tříd ZŠ



## 24 Petr Leška



**Periodický tisk územního samosprávného celku** Vydavatel magazínu: Statutární město Zlín | IČO: 00283924 | ve spolupráci s HEXXA.CZ s.r.o. | Registrace MK ČR 13000 | Vychází v nákladu 34 300 ks. | NEPRODEJNÉ. | Vydavatel neodpovídá za obsah inzerce. | Inzertní strany: 15-18, 29, 31-32 | Redakce: MMZ (radnice), náměstí Míru 12 | Tomáš Melzer, šéfredaktor, tel. 577 630 211, toasmelzer@zlin.eu | Irena Orságová, redakce, tel. 577 630 250, irenaorsagova@zlin.eu | Lukáš Fabián, redakce, tel. 577 630 152, lukasfabian@zlin.eu | Inzerce: HEXXA.CZ, s.r.o.; Radoslav Šopík, tel. 602 850 180, radoslav.sopik@hexxa.cz, Pavel Zapletal, tel. 777 708 489, pavel.zapletal@hexxa.cz | Distribuce: Česká pošta, s.p., tel. 954 303 013. | Datum vydání: 26. února 2020. | Uzávěrka dalšího čísla: 6. března 2020 | Foto na titulní straně: Jan Salač

# Aleš Dufek: „Sociální oblast nám připomíná ty méně příjemné věci“

Dokončení ze str. 3

Abychom alespoň trochu zlepšili jejich situaci, rozhodli jsme se na podnět zastupitele Ivo Mitáčka zřídit od roku 2020 ve Zlíně službu seniorského ombudsmana. Já sám jako aktuální problém současnosti ze své praxe pokládám často přes telefon uzavřené smlouvy na dodávky energií, případně jiných movitých věcí, s jejichž důsledky si pak senioři nevědí rady, a protože jde často jenom o tisíci korunové položky, ani se jim nevyplatí hledat odbornou právní pomoc. Je na místě, aby měli senioři zastání.

## V čem spatřujete další rizika dnešní doby?

Žijeme ve velmi hektické době, která díky své dynamice přináší spoustu nových technologií

a tím pádem i nových problémů. Z minulosti dobře známe problematiku závislosti na alkoholu, drogách apod. Nicméně s dobou přichází závislosti zcela nové, například závislosti na internetu, sociálních sítích, adrenalinu, nakupování atd. Jsme ze všech stran masírováni dokonalostí a úspěchem, nezkoumáme však, co za zmíněnou „dokonalostí“ stojí, a vytváříme na sebe enormní tlak, ve spoustě lidí to pak vyvolává psychické problémy. Tyto závislosti bychom měli řešit prevencí, tou nejlepší je boj se svým egem, hodně v tomhle dokáže pomoci rodina.

## Jak vnímáte roli rodiny?

Role rodiny byla, je a bude dle mého názoru v životě zcela zásadní. Rodina může být jakou-

si záchrannou sítí například pro ty, kdo potřebují pomoci, například se závislostmi, o kterých jsme již mluvili. Radosti, které můžeme zažívat v rodině, nelze ničím nahradit. Dnes je trend být single, nevázat se a budovat kariéru. Tento směr nikomu nechci brát, nicméně si myslím, že by měl člověk myslet na budoucnost i v tom smyslu, aby tady pro něj někdo byl, až zestárne, uspokojí své ego a zjistí, že mimo materiálních statků nemá kolem sebe porozumění a někoho, kdo se o něj případně postará. Je však důležité klást důraz na výchovu dětí. Dnes se spoléhá na to, že děti vychovávají školské instituce na všech možných úrovních, což je omyl. Důležitý výchozí bod výchovy je příklad a přístup doma v rodině, to žádná škola nemůže nahradit. /mel/

## Město pracuje na strategii rozvoje do roku 2030

*Město Zlín zpracovává strategický dokument Strategie rozvoje statutárního města Zlína do roku 2030 s výhledovým horizontem do roku 2035.*

Strategický dokument Strategie rozvoje statutárního města Zlína do roku 2030 (dále jen Zlín 2030) je vrcholný plánovací dokument města a navazuje na strategii Zlín 2020, jehož časový horizont se blíží naplnění.

Strategie Zlín 2030 bude zpracována se zapojením zástupců politické reprezentace města, pracovníků Magistrátu města Zlína, zástupců významných organizací a institucí ve městě, tzv. stakeholderů, odborných expertů a veřejnosti. Zpracovatel vypracuje tři na sebe navazující části dokumentu: analytickou část, návrhovou část a implementační část. V návaznosti na návrhovou a implementační část zpracovatel vypracuje také projektové návrhy klíčových projektů města a první verzi akčního plánu s vazbou na proces schvalování rozpočtu města.

Proběhlo výběrovému řízení na zhotovitele, kdy ve stanovené lhůtě bylo podáno 11 nabídek. Komise pro posouzení a hodnocení nabídek se uskutečnila dne 12. 2. Vzhledem k většímu počtu došlých nabídek a stanoveným hodnotícím kritériím (nabídková cena celkem v Kč bez DPH s váhou 60% a kvalita realizačního týmu s váhou 40%), se komise bude muset sejt ještě alespoň jednou pro finální výběr zhotovitele. Zhotovitel tak bude znám na konci února.

Pro tvorbu Strategie 2030 byly sestaveny pracovní skupiny pojmenované Kvalita života, Vzdělání, Bezpečnost, Doprava a technická infrastruktura, Územní plánování a urbanismus, Vstřícné město a Vizionářská. Hlavní témata a hlavní cíle pracovních skupin, které jsou podrobně uvedeny v příloze této zprávy,

jsou stanoveny na základě výstupů z vizionářské pracovní skupiny, která se skládá zejména z významných osobností podnikatelské sféry a pracuje pod vedením primátora města **Jiřího Korce**: „Na základě vznikající strategie Zlín 2030 by mělo být nastaveno jasné směřování města. Naším cílem je, aby byl Zlín rodinným městem, které bude stavět na svých silných stránkách. Těmi jsou bezpečnost, životní prostředí, dostupnost kvalitního školství i bohatý výběr z volnočasových aktivit. Chceme, aby ve Zlíně zůstávali, nebo sem přicházeli produktivní lidé, kteří zde budou zakládat rodiny.“ Závěry a doporučení pracovních skupin se budou následně předkládat koordinacímu výboru.

„Původním cílem vizionářské pracovní skupiny bylo nalézt pro Zlín přívlastek „jedinečné technologie“, kterou by na základě strategie podporovalo, jak můžeme vidět například u Liberce, který se spojuje s nanotechnologiemi nebo Brnem, které je spojováno zejména s IT technologiemi. Vzhledem k podpoře inovací a kreativních průmyslů a historii města odkazující se na Tomáše Baťu jsem navrhoval například přívlastek „Zlín – kreativní jako Baťa.“ Po diskuzích však vyplynulo, že město má řešit věci, které může přímo ovlivňovat, aby ve Zlíně žilo co nejvíce produktivních lidí, a podnikatelská sféra se pak postará o to, jak pracovat s lidmi po stránce kariérní. Výstupem a zadáním pro další přípravu strategie je tedy Zlín jako rodinné město,“ dodal **Jiří Korec**.

Jedním z hlavních cílů pracovní skupiny Územní plánování a urbanismus je „Změna územního plánu s důrazem na hlavní témata s cílem zvý-

šení počtu obyvatel na cca 100 tis. a vytvoření zázemí jak pro občany, tak pro podnikatele. Cílový počet obyvatel se bude odvíjet od potřeby zachování současných výhod města, kterými jsou kvalitní životní prostředí, bezpečnost, dostupnost zeleně aj. volnočasových aktivit. Při hledání nových lokalit k bydlení a podnikání a při rozvoji stávajících lokalit je třeba klást důraz i na ekonomický aspekt – vzdálené lokality jsou finančně náročné na obsluhu MHD, zimní údržbu aj. služby, takže v úvahu připadá upřednostnění výstavby výškových budov vzhledem k faktu, že zahušťování města na úkor zeleně, dětských hřišť, parků aj. míst k odpočinku není žádoucí.“ Zbylé pracovní skupiny jako jeden z hlavních cílů zejména odpovídají na otázku „Proč bydlet a podnikat ve Zlíně?“ /red/

### PRACOVNÍ SKUPINY

- Kvalita života
  - Vzdělání
  - Bezpečnost
- Doprava a technická infrastruktura
  - Vstřícné město
- Územní plánování a urbanismus
  - Vizionářská

Podrobné informace o pracovních skupinách naleznete zde:



## Premiér Andrej Babiš navštívil Zlín, zajímal se o zimní stadion i Památník T. Bati

*Předseda vlády ČR Andrej Babiš zavítal ve středu 5. února v rámci své návštěvy Zlínského kraje do Zlína. Za doprovodu primátora Jiřího Korece navštívil Zimní stadion Ludka Čajky i Památník Tomáše Bati.*



První zastávka předsedy vlády ve Zlíně byla na zimním stadionu, tím jej provedl primátor města společně s představiteli klubu HC Berrani Zlín. První kroky vedly do útroby zimního stadionu, tedy do šaten mládeže a k ledové ploše, kde byly popsány důvody nutnosti rekonstrukce zimního stadionu. Poté se delegace přemístila do VIP prostor, zde byla připravena vizualizace nové podoby Zimního stadionu

Ludka Čajky včetně plánovaného rozpočtu realizace rekonstrukce. Z úst premiéra Babiše směřovaly dotazy na cenu rekonstrukce zimního stadionu a formu jejího financování. „Panu premiérovi jsme popsali podstatu rekonstrukce zimního stadionu včetně přístavby, která propojí oba zimní stadiony. Financování by mělo proběhnout za účasti města, kraje i státu,“ sdělil primátor **Jiří Korec**.

Další dotazy premiéra se týkaly nejzásadnějších projektů, které město chystá. „Mluvíme o nutnosti investic do oblasti dopravní infrastruktury ve Zlíně a blízkém okolí a dále o projektu obnovy Velkého kina, kde byla spuštěna architektonická soutěž ve formě soutěžního dialogu s tím, že předpokládané zahájení rekonstrukce, která by měla stát 250 až 300 mil. korun, je na přelomu let 2021 a 2022,“ doplnil **Jiří Korec**.

„O projektu rekonstrukce Velkého kina víme již nějakou dobu a je potřeba jej posunout dále. O zimním stadionu se dozvídám dnes, jsem překvapen, jak vypadají hokejové stadiony extraligových týmů. O investicích do zmíněných projektů budeme společně mluvit, musíme si říct, kolik přispěje město, kraj a jak bude participovat stát. Mám informace, že město je na tom finančně dobře, což je důležitý faktor. Musíme se taky podívat na to, jak jsou projekty připravené, a udělat si evidenci jednotlivých požadavků,“ řekl předseda vlády **Andrej Babiš**.

Program premiéra pokračoval v Památníku Tomáše Bati, kam se za doprovodu primátora přemístil pěšky. Zde Andreje Babiše čekala prohlídka památníku včetně doplňujících informací o Tomáši Baťovi z úst ředitele Nadace Tomáše Bati Pavla Veleva.

„Jsem velmi rád, že je památník hotov. Tomáš Baťa si to jednoznačně zaslouží, proto jsem projekt rekonstrukce památníku značně podpořil a zajistil tak i významnou finanční participaci státu,“ zakončil **Andrej Babiš**. /tm/

## Město zvýšilo investice do bytů o 20 milionů korun

*Bytový fond v majetku statutárního města Zlína tvoří 5,61 % z celkové nabídky bytů ve Zlíně. V současné době disponuje 2 tisíci bytových jednotek, rozčleněných na běžné byty, na byty určené pro mladé rodiny coby startovací bydlení a na byty pro seniory a osoby se zdravotním postižením.*

Jen za minulý rok město do bytů vložilo finanční prostředky blížící se 58 milionům korun. Vynaložená částka tak významně převýšila rok 2018. „Oproti předchozímu roku vzrostly náklady na opravy a investice do bytových domů cca o 20 milionů korun, převýšily tak nájemné vybrané městem o 7 milionů,“ uvedla náměstkyně primátora města Zlína **Kateřina Francová**.

Dlouhodobým záměrem vedení města Zlína je kromě péče o stávající bytový fond také jeho omlazení rozšířením o nové byty. Ty by měla zejména mladým rodinám zpřístupnit plánovaná družstevní výstavba. Postup prací na projektu družstevní výstavby odsouhlasila Rada města Zlína, zastupitelé vše schválili na zasedání dne

13. února. „Krokem výstavby družstevních bytů chceme vyjít vstříc produktivním lidem. Těm, kteří by si rádi ve Zlíně pořídili vlastní bydlení, ale se svými příjmy nedosáhnou na hypotéku. Mnohdy se právě této skupině plánuje vlastní bydlení zhatí kvůli nedostatku financí hned na začátku společného života. Navíc chceme uplatnit model družstevní výstavby, který se jeví pro město jako nejvýhodnější. Nezatíží městskou pokladnu úvěrem a ani nezhorší dluhový index města. První výstavba je v plánu v ulici Slanice. Pokud se tento způsob výstavby osvědčí, s výstavbou družstevních bytů budeme pokračovat i v jiných lokalitách,“ uvedl primátor města Zlína **Jiří Korec**.

Poslední výstavba bytů, do které se naše město pustilo, se realizovala v Malenovicích. V roce 2008 tam vyrostl dům pro seniory a zdravotně postižené osoby. Mladé rodiny v současnosti mohou využívat až 30 malometrážních bytů o velikosti 1+kk, 1+1 nebo 2+kk v režimu startovacího bydlení. Jsou cenově zvýhodněné, zaplatí tak za 1.a 2. rok 50 Kč/m<sup>2</sup>, 3. a 4. rok 55 Kč/m<sup>2</sup> a v 5.a 6. roce se cena zvedá na 60 Kč/m<sup>2</sup>. Pro seniory a osoby se zdravotním postižením má město k dispozici byty v domech k tomu určených. Nájem u těchto bytů činí v rozmezí 23,59 – 50 Kč/m<sup>2</sup> za měsíc. Současný počet bytů určených pro seniory a zdravotně postižené osoby je 466, bezbariérových je jich v majetku města 44.

Všechny byty, které nabízí statutární město Zlín k pronájmu, jsou obsazené. Výjimku tvoří pouze uvolněné byty, ve kterých probíhají, nebo v blízké době budou probíhat rekonstrukce či jiné úpravy významnějšího charakteru, které by bránily užívání bytu. /io/

# Nový navigační parkovací systém ve Zlíně

*Zaparkovat snadno a bez přejíždění z parkoviště na parkoviště. Ke snadnějšímu hledání volného místa pomůže tzv. chytrý navigační systém, na kterém město pracuje. Jedná se o navigaci na parkoviště a zobrazení obsazenosti na jednotlivých parkovištích.*



Radní pro dopravu  
**Michal Čížek**



*Předplatitelé parkování se mohou těšit na RFID čtečky dlouhého dosahu, to znamená, že by mělo stačit mít za předním sklem parkovací kartu a závory se budou automaticky otevírat.*

Vedle projektu navigačních cedulí budou doplněna parkoviště tzv. závorovým systémem s kamerami, které budou umět načítat registrační značky. V praxi půjde o klasický vjezd na parkoviště osazenými závorami, kdy si řidič odebere parkovací lístek. Před odjezdem zaplatí u parkovacího automatu a po zaplacení bez vkládání parkovacího lístku do výjezdního terminálu odjíždí. Nové závory na jednotlivých parkovištích nahradí stávající nevzhledné pevné „buňky“ s obsluhou.

Předplatitelé parkování se mohou těšit na RFID čtečky dlouhého dosahu, to znamená, že by mělo stačit mít za předním sklem parkovací kartu a závory se budou automaticky otevírat.

„Aby systém správně a dobře fungoval, je zapotřebí mít nepřetržitý provoz, tedy 24 hodin, 7 dní v týdnu. Bude zajištěn sběr dat o obsazenosti míst, díky čemuž budou neustále informace aktualizovány. Budeme také mnohem přesněji vyhodnocovat obsazenost parkovišť a případně tak upravovat ceníky parkování podle vytíženosti. Naš hlavní cíl je, aby bylo možné ve městě zaparkovat bez obtíží s hledáním volných míst,“ doplňuje informace **Michal Čížek**.

„Naším celkovým cílem je vybudovat ve městě Zlín další inteligentní prvky dopravy a vše spojit do jednoho řídicího centra. Rozhodli jsme se proto vybudovat i nové dispečinkové pracoviště, které je nezbytné pro fungování a správu těchto dopravních systémů,“ uvedl radní pro dopravu **Michal Čížek**.  
/red/



Ukázka navigační cedule na parkoviště  
Březnická





## PARKOVÁNÍ? CHYTŘE A POHODLNĚ

Všechny tyto plánované úpravy jsou dalším návazným krokem pro chytré a pohodlné parkování ve městě, které město Zlín připravuje.

Město například plánuje vystavit záchytná parkoviště na okraji krajského města, která mohou pomoci vyklidit centrum od aut, a tím i ulevit obyvatelům. Jedná se o tzv. systém park and ride, který prakticky znamená, že lidé mohou svá vozidla ponechat bezplatně nebo za minimální cenu na těchto parkovištích a dále mohou cestovat MHD, vlakem nebo i na kole.

V současnosti jsou připravována tři místa: Příluky, Vršava a Malenovice. Taktéž je vypsaná architektonická soutěž na plochu pod sportovní halou, kde město počítá s výstavbou parkovacího domu.



*Vedle projektu navigačních cedulí budou doplněna všechna parkoviště města tzv. závorovým systémem s kamerami, které budou umět načítat registrační značky.*



*Díky této technologii bude umožněna variabilita informací pro řidiče, včetně grafického zobrazování dopravního značení pro předávání aktuálních a mimořádných dopravních informací.*

Celkem bude umístěno 20 ks navigačních cedulí, kdy v první fázi budou rozmístěny 4 nové tabule. Následovat bude výměna 8 stávajících tabulí, které nyní zobrazují jen dojezdové časy, a ve třetím kroku bude doplněno dalších 8 tabulí.



Město plánuje vytvoření nových webových stránek, které by měly taktéž rozšířit informovanost o volných parkovacích plochách a nabídnout ceníky parkovišť a další informace pro řidiče.



## Výzva v srdci Zlína. Radnice přijímá tipy na využití plochy pod halou

Statutární město Zlín vyhlásilo výzvu k podání návrhů na budoucí využití území ulice Březnická pod sportovní halou. Návrhy mohou podat veřejné instituce, stát, investoři, ale i široká veřejnost. Cílem je nasbírání takových záměrů, které ve své vzájemné provázanosti umožní vytvořit polyfunkční stavební soubor, který se vhodně začlení do městské struktury a bude přínosem rozvoje města.

Potřebné formuláře pro investory i veřejnost jsou umístěny na webu města [www.zlin.eu](http://www.zlin.eu). Návrhy bude radnice přijímat do 20. března 2020. „Město má dlouhodobě zájem na vyřešení využití rozvojového území vymezeného ulicemi Březnická, Mostní, U zimního stadionu a sportovní halou. Jedná se o stavebně nevyužitou plochu, dosud sloužící pouze dopravě. Vzhledem k rozsahu a poloze vůči centru města jde o jedineč-

nou příležitost pro rozvoj širšího centra města, ale i celkové atraktivitu Zlína v širším kontextu,“ sdělil náměstek primátora města Zlína **Miroslav Adámek**.

Navržené záměry vyhodnotí z pohledů přínosů pro rozvoj města odborná komise města a následně budou podkladem pro vyhlášení urbanistické soutěže na celé rozvojové území. Obecně zadavatel výzvy preferuje umístění více menších

zařízení, která by měla být vzájemně provázaná a dotvářela by jak přirozené centrum aktivit, tak cíl pěších cest v rámci centra města. Nový urbanistický soubor by tak měl vhodně doplnit strukturu města funkčně i prostorově.

„Jsme přesvědčeni, že koncepční řešení tohoto území může být silným impulsem pro nový rozvoj Zlína. Naší vizí je vytvoření nové multifunkční městské čtvrti, která bude mít vlastní veřejný prostor a bude zahrnovat funkce bydlení, občanské vybavenosti, obchodní i sportovní. Toto místo by se mělo stát časem velmi atraktivní částí městského centra a poskytnout i občanskou vybavenost Zlíňanům a zejména čtvrti Letná,“ doplnil **Pavel Brada**.

Protože se v souvislosti s touto lokalitou již objevily některé podněty, v rámci transparentnosti celého procesu přistupuje nyní statutární město Zlín k zahájení procesu hledání nevhodnějších způsobů využití předmětného území a jako první krok považuje za nezbytné zjištění existence a sesbírání záměrů a návrhů využití předmětného území.

Město otvírá výzvu jak svým obyvatelům ve smyslu podnětů a návrhů k řešení některých lokálních záležitostí, tak především veřejným i soukromým subjektům, které by měly zájem realizovat některé ze svých stavebních záměrů v centru našeho krajského města.

„Došlé návrhy a investiční záměry budou předběžně vyhodnoceny pracovní skupinou složenou z politiků a odborníků a dále Komisí výstavby a územního rozvoje Rady města Zlína,“ uvedl **Ivo Tuček**, vedoucí Oddělení prostorového plánování. Vyhodnocení nebude pro následné využití závazné, pouze doporučující. Toto vyhodnocení bude zveřejněno.

Návrhy lze prostřednictvím formulářů zasílat na e-mail: [ivotucek@zlin.eu](mailto:ivotucek@zlin.eu), případně na adresu: Statutární město Zlín s označením „Rozvojové území Březnická“.

**Kontakt pro zodpovídání dotazů:** Ing. arch. Ivo Tuček, tel.: 577 630 240, [ivotucek@zlin.eu](mailto:ivotucek@zlin.eu). Více na [www.zlin.eu/vyzva-v-srdci-zlina](http://www.zlin.eu/vyzva-v-srdci-zlina). /fab/

### SETKÁNÍ S OBČANY MÍSTNÍCH ČÁSTÍ A LOKALIT MĚSTA ZLÍNA

Termín konání	Název místní části, lokality	Místo konání
30. 3. v 18.00	Kudlov	budova MŠ Kudlov, Na Vrchovici 21, Zlín-Kudlov
27. 4. v 18.00	Malenovice (sídliště, případně stará část)	jídlna ZŠ Zlín, tř. Svobody 868, Zlín-Malenovice
11. 5. v 18.00	Kostelec	budova KaMČ Kostelec, Zlínská 133, Zlín-Kostelec
25. 5. v 18.00	Obeciny	divadelní sál ZŠ Zlín, Dřevnická 1790, Zlín
8. 6. v 18.00	Lužkovice	Sportklub Hřiště, Zlín-Lužkovice
30. 11. v 18.00	Lazy, Lesní čtvrť	jídlna ZŠ Zlín Slovenská 3076, Zlín

### PODPORA Z MĚSTA

Správní rada Fondu mládeže a tělovýchovy města Zlína vyhlásuje výběrové řízení /program na přidělení podpor z Fondu mládeže a tělovýchovy města Zlína k podpoře sportovních akcí, které mají soutěžní charakter a proběhnou na území statutárního města Zlína ve 2. čtvrtletí 2020. Přijem žádostí bude zahájen dne 25. 3. od 8.00 s tím, že ukončení přijímání žádostí je stanoveno na 9. 4. ve 14.00. Formulář žádosti o dotaci z fondu je přílohou, elektronicky je zveřejněn na webových stránkách města Zlína ([www.zlin.eu](http://www.zlin.eu)) v sekci Jsem občan / Formuláře / Oddělení prevence kriminality a sportovišť / Formuláře Fondu mládeže a tělovýchovy. Bližší informace poskytuje Oddělení prevence kriminality a sportovišť MMZ, detašované pracoviště Zarámí 4421, p. Petra Bellayová, 5. patro, kancelář č. 514, tel.: 577 630 361. /io/



## Živý Zlín hledá pouliční muzikanty i talentované sousedy

Projekt Živý Zlín za pár týdnů vstoupí do své sedmé sezony. Nabídne opět koncerty začínajících pouličních muzikantů a kapel v parku Komenského a také oblíbený festival Sousedské besedování. Do akcí se může zapojit široká veřejnost. Právě teď se mohou hlásit zájemci, kteří by rádi byli součástí Živého Zlína.



Květnové Sousedské besedování je festivalem místních komunit, kam mohou dorazit kreativci a nadšenci z různých oborů činnosti. Pro svou prezentaci tam najdou prostor sběratelé, umělci i pokračovatelé řemeslných tradic, jakož i domácí kuchaři, kutilové nebo ženy šikovné na ruční práce. „Pokud se někdo chce podělit o sbírku deskových her, o své domácí pochoutky, nebo by ho bavilo naučit někoho plést či malovat a předat nějaké dovednosti jiným, je vítán. Všem s realizací vlastní prezentace, workshopu nebo tvořivé dílny rádi pomůžeme,“ sdělila za Živý Zlín **Jana**

**Kubáčová**. Tým organizátorů projektu Živý Zlín hledá i začínající kapely, pouliční umělce a další zájemce o vystoupení pod širým nebem. Zájemci o spolupráci mohou psát nebo přímo poslat nahrávku svého vystoupení na [info@zivy-zlin.cz](mailto:info@zivy-zlin.cz). Živý Zlín ročně připraví pro širokou veřejnost zdarma téměř sedmdesát akcí ve veřejném prostoru města. Spolupracuje s řadou pořadatelů, komunit, jednotlivců i organizací, a je iniciátorem projektů i výzev. Projekt financuje statutární město Zlín, garantem programu je Městské divadlo Zlín. /io/

## DO PRÁCE NA KOLE, PĚŠKY ČI POKLUSEM. ZAČÍNÁ REGISTRACE

V květnu odstartuje jubilejní desátý ročník celorepublikové motivační soutěže Do práce na kole, pěšky nebo poklusem. Už v březnu se však lze registrovat a to za nejvýhodnějších podmínek. Loni se výzvy zúčastnilo 19 576 lidí ve 45 městech a 2 660 firmách po celém Česku. Zlín, Otrokovice a blízké okolí se společně letos zapojí již po sedmé. Minulý rok poměřovalo své síly za obě města 941 cyklistů, koloběžkářů, chodců a běžců. Podaří se letos překonat tisícovku? Cílem kampaně Do práce na kole, pěšky nebo poklusem (nebo i v kombinaci s MHD, vlakem – podle pravidel), kterou organizuje spolek AutoMat Praha, je motivovat co nejvíce lidí, aby jako dopravní prostředek po městě zkusili používat někdy i jízdní kolo nebo jakoukoli bezmotorovou formu dopravy. „Když lidé přestanou denně jezdit autem, zlepšit tak nejen svou kondici, zdraví, náladu a možná i vztahy s kolegy, ale také přispějí k čistšímu ovzduší a celkově příjemnějšímu a bezpečnějšímu městu. Letošní výzva má současně i dobročinný aspekt, kdy každý účastník svým výkonem podpoří některý z charitativních projektů,“ sdělila koordinátorka kampaně pro města Zlín a Otrokovice **Jana Vybíralová**. Utvořte s kolegy až pětičlenné týmy, nebo se přihlaste i samostatně a zaregistrujte se do 30. dubna 2020. V květnu do práce pravidelně jezděte na kole, koloběžce, bruslích nebo běhejte či chodte pěšky a své bezmotorové cesty si zapisujte do soutěžního systému, nebo přes mobilní aplikace. Registrujte se co nejdříve na [www.dopracenakole.cz](http://www.dopracenakole.cz), protože do 31. března je to nejvýhodnější.

Kromě výzvy Do práce na kole se vyhláší i květnová celorepubliková akce Do školy na kole. Pro studenty je nově výzva zdarma, ale nedostávají soutěžní tričko. Registrovat se mohou na [www.doskolynakole.cz](http://www.doskolynakole.cz). /red/

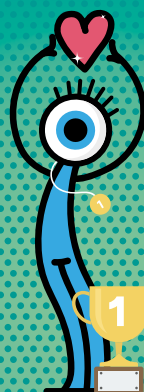
inzerce

## Děkujeme za důvěru

kterou jste do nás vložili při volbě  
Nejdůvěryhodnější značka 2019

**LASEROVÁ OPERACE  
OD 8 500 Kč**

📞 810 999 999 📍 KlinikaGemini 🌐 [www.gemini.cz](http://www.gemini.cz)



**Gemini** | OČNÍ KLINIKA



2 1 3

# Informace k zápisu dětí do 1. tříd základních škol

*V pátek 3. dubna 2020 se uskuteční zápis dětí do 1. tříd základních škol, zřizovaných statutárním městem Zlínem, a to od 13.00 do 18.00. Ve stejném termínu a ve stejném čase se opět uskuteční zápis také do Církevní ZŠ a MŠ. Pouze na ZŠ Kvítková proběhne v době od 8.00 do 17.00.*

V rámci vyšší informovanosti rodičů o průběhu a podmínkách zápisu odpovídáme na nejčastější dotazy rodičů:

## Jaká jsou vlastně pravidla pro zápis dítěte do první třídy základní školy pro školní rok 2020/2021?

Povinná školní docházka začíná počátkem školního roku, který následuje po dni, kdy dítě dosáhne šestého roku věku, pokud mu není povolen odklad. Dítě, které dosáhne šestého roku věku v době od září do konce června příslušného školního roku, může být přijato k plnění povinné školní docházky již v tomto školním roce, je-li přiměřeně tělesně i duševně vyspělé

a požádá-li o to jeho zákonný zástupce. Podmínkou přijetí dítěte narozeného v období od září do konce prosince k plnění povinné školní docházky podle věty druhé je také doporučení vyjádření školského poradenského zařízení, podmínkou přijetí dítěte narozeného od ledna do konce června doporučující vyjádření školského poradenského zařízení a odborného lékaře, která k žádosti přiloží zákonný zástupce.

Zákonný zástupce je povinen přihlásit dítě k zápisu k povinné školní docházce, a to v době od 1. dubna do 30. dubna kalendářního roku, v němž má dítě zahájit povinnou školní docházku.

## Kdo a jakou formou podává žádost o přijetí dítěte k plnění povinné školní docházky?

K zápisu povinné školní docházky je dítě povinen přihlásit zákonný zástupce na základě písemné žádosti.

## Jaké doklady musím u zápisu předložit?

- písemnou žádost
- platný průkaz totožnosti, který je žadatelem (zákonný zástupce) povinen na výzvu předložit
- rodný list dítěte

## Kdo rozhoduje o přijetí a jakým způsobem budu informován/a?

O přijetí dítěte k základnímu vzdělávání rozhoduje ředitel školy ve správním řízení. Seznam přijatých žáků je zveřejněn na veřejně přístupném místě ve škole a způsobem umožňujícím dálkový přístup (webové stránky školy). Informace musí být vyvěšena a zveřejněna po dobu nejméně 15 dnů. Všichni uchazeči jsou uvedeni pod registračním číslem. Registrační číslo obdrží zákonný zástupce u zápisu. Pokud nebylo dítě na příslušnou školu přijato, obdrží zákonný

zástupce písemné rozhodnutí o nepřijetí.

## Mohu si vybrat školu, na kterou chci dítě přihlásit?

Žák plní povinnou školní docházku v základní škole zřízené obcí nebo svazkem obcí se sídlem ve školském obvodu (§ 178 odst. 2), v němž má žák místo trvalého pobytu, v případě cizince místo pobytu žaka (dále jen „spádová škola“), pokud zákonný zástupce nezvolí pro žaka jinou než spádovou školu. Pokud je dítě přijato na jinou než spádovou školu, oznámí ředitel této školy tuto skutečnost řediteli školy spádové, a to nejpozději do konce května kalendářního roku, v němž má dítě zahájit povinnou školní docházku. Ředitel spádové školy je povinen přednostně přijmout žáky s místem trvalého pobytu v příslušném školském obvodu a žáky umístěné v tomto obvodu ve školském zařízení pro výkon ústavní výchovy, ochranné výchovy nebo ve školském zařízení pro preventivně výchovnou péči, a to do výše povoleného počtu žáků uvedené ve školském rejstříku.

Školské obvody určuje Obecně závazná vyhláška o školských obvodech, která je k nahlédnutí na [www.zlin.eu](http://www.zlin.eu), dále bude přehled školských obvodů uveden na plakátech, které budou distribuovány do škol.

Důvodem pro nepřijetí dítěte do vybrané školy je především kapacita školy. V případě, že dítě nebude na školu přijato, zákonný zástupce má možnost odvolání proti rozhodnutí ředitele. Odvolání se podává u ředitele příslušné základní školy a rozhoduje o něm krajský úřad. Poučení o odvolání je součástí rozhodnutí vydaného ředitelem školy.

## Jak mám postupovat, když budu žádat o odklad?

Není-li dítě tělesně nebo duševně přiměřeně vyspělé a požádá-li o to písemně zákonný zástupce dítěte v době zápisu dítěte k povinné školní docházce podle § 36 odst. 4, odloží ředitel školy začátek povinné školní docházky o jeden školní rok, pokud je žádost doložena doporučením posouzením příslušného školského poradenského zařízení a odborného lékaře nebo klinického psychologa. Začátek povinné školní docházky lze odložit nejdéle do zahájení školního roku, v němž dítě dovrší osmý rok věku. Při zápisu do prvního ročníku základní škola informuje zákonného zástup-

ce dítěte o možnosti odkladu povinné školní docházky.

Pokud ředitel školy rozhodne o odkladu povinné školní docházky, informuje zákonného zástupce o povinnosti předškolního vzdělávání dítěte a možných způsobech jejího plnění. Pokud se u žaka v prvním roce plnění povinné školní docházky projeví nedostatečná tělesná nebo duševní vyspělost k plnění povinné školní docházky, může ředitel školy se souhlasem zákonného zástupce žakovi dodatečně v průběhu prvního pololetí školního roku odložit začátek plnění povinné školní docházky na následující školní rok.



## Jak máme postupovat, když se nebudeme moci dostavit z vážných důvodů k zápisu?

Zákonný zástupce dítěte informuje o této skutečnosti ředitele školy, kterou zvolil pro své dítě, a domluví se s ním na dalším postupu.

Informace o základních školách mohou rodiče nastávajících prvňáčků získat na webových stránkách těchto škol. Přehled škol, které zřizuje statutární město Zlín, je uveden na stránkách města: [www.zlin.eu](http://www.zlin.eu) – Magistrát – Popis činnosti útvarů MMZ – Odbor školství – Základní školy, DDM AST-RA Zlín, Plavecká škola Zlín.

## ZÁPISY DO ZŠ V KOSTCE

Zápis dětí do 1. tříd základních škol, které jsou zřizovány statutárním městem Zlínem, a do Církevní základní školy a mateřské školy pro školní rok 2020/2021, se koná 3. dubna 2020 od 13.00 do 18.00 hodin. Pouze ZŠ Zlín, Kvítková 4338, od 8.00 do 17.00. Bližší informace budou uvedeny na plakátech a letácích, které budou vyvěšeny v aktuálním termínu na jednotlivých základních i mateřských školách.

Registrace dětí v elektronickém systému pro zápis dětí k základnímu vzdělávání bude možná od 16. 3. do 2. 4. 2020.

Více informací na adrese:

[www.zapisdozszlin.cz](http://www.zapisdozszlin.cz)

Podrobné informace k zápisům do ZŠ naleznete také zde:



## ROZŠÍŘENÍ SBĚRU POUŽITÝCH KUCHYŇSKÝCH OLEJŮ



Obyvatelé Zlína mohou nově využívat dalších dvanáct nádob pro sběr použitého kuchyňského oleje. Celkem je již na území města rozmístěno patnáct nádob.

„Upozorňujeme, že i nadále je možné využít k odevzdání olejů i sběrné dvory,“ doplnila **Vladimíra Pavlovová**, vedoucí Odboru životního prostředí a zemědělství. Na základě pozitivního přijetí občany a čistoty vytríděného oleje ve třech testovacích nádobách, které byly umístěny v září minulého roku, rozšiřuje město tuto sběrnou síť nádob do dalších lokalit.

Použitý kuchyňský olej vkládejte do nádob v dobře uzavřených PET lahvích, vývoz nádob o objemu 120 litrů bude prováděn 1x měsíčně. /fab/

Mapa  
rozmístění  
nádob k dispozici  
zde:



## UZAVŘENÍ SBĚRNÉHO DVORA ZÁLEŠNÁ

Z důvodu rozšíření plochy sběrného dvora Zálešná, které následně zvýší komfort občanů při odevzdávání odpadu a také zlepší dopravní situaci, bude sběrný dvůr na Zálešné od března do června uzavřen. Až do opětovného zahájení provozu bude k dispozici sběrný dvůr Malenovice s rozšířenou otevírací dobou. Žádáme občany, aby stavební sutě, bioodpad a objemný odpad odevzdávali přednostně v areálu skládky Suchý důl. /red/

## SVOZ BIOODPADU

Svoz hnědých nádob na bioodpad bude zahájen na přelomu března a dubna, v týdnu od 30. 3. do 3. 4. Více informací naleznete v Odpadovém kalendáři pro rok 2020, který je součástí tohoto čísla magazínu. /red/

## ODPADKY MOHOU BÝT VYVÁŽENY JINÝ DEN

Některých částí města se dotkne změna tras svozu komunálního odpadu. Změna svozových tras souvisí se zvýšením frekvence svozu tříděného odpadu a maximálním využitím kapacit Technických služeb Zlín.

**Od 1. února se proto popelnice a kontejnery vyvážejí v úterý v těchto lokalitách a ulicích:**

- Kudlov: Fabiánka I; Fabiánka II; Fabiánka III; Filmová; Trnková; Vrchy.
- U Majáku: Dolní Paseky; K Majáku; Ke Křibům; Lámanisko; Nad Březinkou; Pod Tlustou; Za Hřibem; Záhutí.
- Lužkovice: U Tescomy.
- Příluky: Cecilka; Kosov I; Kosov II; Kosov III;

Pekárenská; Pod Mlýnem; Přístav; Staromlýnská; Žabárna, Peroutkovo nábřeží.

**Ve čtvrtek se bude odpad odvážet v lokalitách a ulicích:**

- Jaroslavice: Dubovina; Pasíčka; Pod Dubovinou.
- Prštné: Vinohrady (část svážená v pátek).
- Zlínské paseky: Klabalská III (část svážená v pátek).

Obyvatelé dotčených lokalit najdou informace o chystané změně v poštovní schránce. V případě nejasností či problémů se obraťte na dispečera technických služeb; telefon 577 111 431, 604 220 277; e-mail disp@tszlin.cz. /tz/

## ZMĚNA PLATEB ZA ODPAD

V roce 2020 činí základní sazba za svoz komunálního odpadu 600 korun. Po 15 letech tak došlo k navýšení poplatku o stokrát. Novinkou je, že poplatek za dítě se neplatí v roce jeho narození. Už několikrát rok se také nerozesílá složenkou. Kdo nezná své platební údaje, může se do konce března ozvat na komunal@zlin.eu a údaje obdrží elektronickou poštou. Způsobů, jak poplatek uhradit, je celá řada. Platit se dá až do poloviny května bankovním převodem, na pokladně magistrátu, či České spořitelny, v kancelářích místních částí v předem stanovené termíny a také poštovní poukázkou, kterou je možné si vyzvednout na pobočkách České pošty. /red/

inzerce

# Lúčnica

s novým programem

## Slovenský triptych

12/5/2020 KC ZLÍN

# PINK FLOYD HISTORY

| L | I | V | E |

HEART OF SOUND  
THE NEW PINK FLOYD HISTORY TOUR

18/10/2020 KC ZLÍN

Nová show rok po vyprodání  
Kongresového centra!

VIVALDIANNO  
RELOADED  
PIERCE BROSNAN  
NARRATOR



3D  
MULTIMEDIA  
SHOW

15/11/2020 KC ZLÍN

vstupenky již v prodeji v síti **TICKETPORTAL**

uvádí: Agentura Velryba **www.velryba.cz**

# Pomozte dopadnout ty, kdo nám ničí životní prostředí

*S flagrantní neúctou k životnímu prostředí se v posledních dnech opakovaně setkali strážníci Městské policie Zlín. Ať již na základě přijatých oznámení nebo z vlastní kontrolní činnosti totiž zaznamenali několik nových černých skládek.*

Až neuvěřitelně působí fotografie z místní části Vršava, kde nezjištěný pachatel vyvezl stavební odpad v jednom případě do lesa a v druhém k tamní brokové střelnici.

Další případ byl zaznamenán na ulici Fryštácká, kde u polní cesty někdo vyhodil odpad v plastových pytlích. A větší množství elektroodpadu i jiného odpadu se povalovalo také poblíž

cyklostezky spojující ulici Mladcovskou s místní částí Prštné.

Městská policie Zlín všechna místa zadokumentovala a předala k dalšímu řešení Odboru životního prostředí a zemědělství Magistrátu města Zlína. Pokud se nepodaří zjistit původce černých skládek, půjdou náklady na jejich odstranění na vrub města. Každý původce od-

padu se ho přitom může zbavit legální cestou, více informací naleznete zde: [www.tszlin.cz/ukladani-odpadu](http://www.tszlin.cz/ukladani-odpadu).

Prosíme proto veřejnost o spolupráci. Pokud se stanete svědky toho, že někdo odkládá odpad, kam nemá, nebo dokonce zakládá černou skládku, ihned kontaktujte městskou policii na tísňové lince 156.

Závěrem připomínáme, že fyzické osobě, která neoprávněně založí skládku nebo odkládá odpady mimo vyhrazená místa, hrozí pokuta až do 50 000 Kč. V případě právnické osoby bývá takový postih obvykle v řádu statisíců.

Pavel Janík, MP Zlín



## POD KONTROLOU JE VÍCE NEŽ 22 000 STROMŮ

Stromy pod kontrolou. To je název projektu, do něhož je už několik let zapojeno i město Zlín. V této databázi si může laická i odborná veřejnost vyhledat takřka všechny stromy, které rostou na veřejných plochách ve městě. Zjistit si lze jejich popis, zdravotní stav či perspektivu.

Aktuálně je zde vedeno přes dvacet dva tisíc zlínských stromů, které patří městu. Právě probíhající období vegetačního klidu tak slouží i ke kontrole jejich zdravotního stavu. Nemocné a nebezpečné dřeviny pak musejí být odstraněny a nahrazeny. „Portál Stromy pod kontrolou zaznamenává i předchozí zásahy a ošetření, a proto i dokáže sám navrhnout stromy a jednotlivé plochy, které jsou vhodné k aktuální kontrole,“ vysvětlila **Petra Halašková**, arboristka Odboru městské zeleně. Kontrola stromů se uskutečňuje také na základě podnětů občanů.

A v neposlední řadě se stromy kontrolují na základě vlastního terénního šetření vyplývajícího z činnosti Odboru městské zeleně nebo Odboru životního prostředí a zemědělství. Ve většině případů se jedná o běžnou vizuální kontrolu, kdy je hodnocen celkový stav stromu s viditelnými defekty. V případě podezření na jiné poškození, které nelze vizuálně rozpoznat, se doporučují detailnější hodnocení stromů, především pomocí přístrojových testů, jako jsou tahová zkouška či akustický tomograf. Ročně projde kontrolou přibližně 2 000 kusů stromů v majetku města na pozemcích spravovaných odborem městské zeleně. „Nelze předem odhadovat, kolik stromů doporučí kontrola ke kácení, odhadem to bývají jednotky procent,“ uvedla městská arboristka. Mezi převažující důvody odstranění patří špatný zdravotní stav stromů, jako jsou hniloby či dřevní houby, a také špatná fyziologická vitalita dřevin. /fab/

## UPOZORNĚNÍ ŽADATELŮM O BYT

Všichni žadatelé o městský byt ve Zlíně musí dle platných Pravidel poskytování bydlení v bytech v majetku statutárního města Zlína v termínu od 1. 4. 2020 do 31. 5. 2020 aktualizovat svoji žádost. Aktualizaci žádosti je nutno provést pouze osobně v daném termínu na oddělení správy bytových domů v budově Magistrátu města Zlína na Zarámí 4421 ve Zlíně, v přízemí, kancelář 105.

Žadatelé o městský byt prostřednictvím aktualizace žádosti o městský byt potvrdí, případně aktualizují své údaje uvedené v jejich žádosti o městský byt. Současně potvrdí, že jejich bytová potřeba trvá a evidovaná žádost je stále aktuální.

### Byty pro seniory a zdravotně postižené osoby

Všichni žadatelé o městský byt pro seniory ve Zlíně, tj. občané, kteří mají podanou žádost o nájem městského bytu pro seniory a zdravotně postižené osoby ve Zlíně, musí dle platných Pravidel poskytování bydlení pro seniory a zdravotně postižené osoby v bytech k tomu určených v majetku statutárního města Zlína v termínu od 1. 4. 2020 do 31. 5. 2020 aktualizovat svoji žádost.

Aktualizaci žádosti je nutno provést pouze v daném termínu: osobně na oddělení správy bytových domů v budově Magistrátu města Zlína na Zarámí 4421 ve Zlíně, v přízemí, dveře 103, úřední dny: pondělí a středa 8.00 až 17.00; poštou (zasláním vyplněného formuláře) na adresu: Magistrát města Zlína, Zarámí 4421, 760 01 Zlín, oddělení správy bytových domů; elektronickou poštou: [renatamoringlova@zlin.eu](mailto:renatamoringlova@zlin.eu); - prostřednictvím datové schránky: ID: 5ttb7bs. Formulář pro aktualizaci je možno získat na webových stránkách města. /io/

## Svoz smíšeného komunálního odpadu

Podrobný harmonogram svozu jednotlivých ulic je součástí plné verze Odpadového kalendáře pro rok 2020, oproti minulému roku však nedochází k výrazným změnám. Žádáme občany, aby domovní odpad odkládali pouze do určených nádob a udržovali kolem nich pořádek. Vyzýváme občany, aby v den svazu respektovali přístupnost nádob, především majitele parkujících vozidel a řidiče. Děkujeme všem ukázněným řidičům, že toto dodržují a umožňují jak průjezd vozidel provádějících sběr a svoz komunálních odpadů, tak i přístup k nádobám na odpady.

## Přehled termínů svozu bioodpadu

Bioodpad bude svážen od dubna do listopadu ve 14denních intervalech, střídavě s komunálním odpadem.

**Obeciny, Boněcko, Podvesná, Hornomlýnská, Díly, Zlínské paseky, Příluky:** pondělky- 30.3., 14.4., 27.4., 11.5., 25.5., 8.6., 22.6., 6.7., 20.7., 3.8., 17.8., 31.8., 14.9., 28.9., 12.10., 26.10., 9.11., 23.11.

**Lesní čtvrť, Lazy, centrum:** úterky - 31.3., 15.4., 28.4., 12.5., 26.5., 9.6., 23.6., 7.7., 21.7., 4.8., 18.8., 1.9., 15.9., 29.9., 13.10., 27.10., 10.11., 24.11.

**Příštné, Letná, Ovcírny, Růmy, Mladcová, Mokrá, Jižní Svalhy:** středy - 1.4., 16.4., 29.4., 13.5., 27.5., 10.6., 24.6., 8.7., 22.7., 5.8., 19.8., 2.9., 16.9., 30.9., 14.10., 28.10., 11.11., 25.11.

**Malenovice, Zálesná, ul. Fügnerovo nábřeží:** čtvrtky - 2.4., 17.4., 30.4., 14.5., 28.5., 11.6., 25.6., 9.7., 23.7., 6.8., 20.8., 3.9., 17.9., 1.10., 15.10., 29.10., 12.11., 26.11.

**Podhoří, Louky, Malenovice, Vřsava, Nivy, Čepkov:** pátky - 3.4., 18.4., 1.5., 15.5., 29.5., 12.6., 26.6., 10.7., 24.7., 7.8., 21.8., 4.9., 18.9., 2.10., 16.10., 30.10., 13.11., 27.11.

## Veřejné nádoby na bioodpad

Vzhledem k zájmu občanů o třídění bioodpadu rozmístí město Zlín další veřejné nádoby na bioodpad. Celkem tak bude na území města od března k dispozici 200 stanovišť.

Patří do nich rostlinný odpad z kuchyní (slupky, zbytky ovoce a zeleniny, kořenové baly...), drobné větve a tráva. Žádáme občany, aby odpad do hmedých nádob vkládali volně ložený, bez igelitových nebo papírových sáčků (ne vkládají ani rozložitelné a kompostovatelné pytlíky), aby mohlo proběhnout jejich bezproblémové zpracování na kompostárně v areálu skládky Suchý důl.

Nádoby budou sváženy ve 2týdenním intervalu od začátku dubna až do poloviny listopadu, v zimních měsících 1x za měsíc.

## Termíny pytlového svazu plastů

Před dnem svazu uložte pytle s plastem a nápojovým kartonem na místo obvyklé pro svoz komunálního odpadu.

**Malenovice, ul. K Čihelné a V Olší, Obeciny, Boněcko, Lesní čtvrť, Lazy, Salaš, Lhotka, Chlum:** 4.3., 1.4., 6.5., 3.6., 1.7., 5.8., 2.9., 7.10., 4.11., 2.12.

**Příluky, U Majáku, Kudlov, Jaroslavice, Lužkovice, Klečůvka, Letná, Ovcírny, Růmy:** 1.1.3., 8.4., 13.5., 10.6., 8.7., 12.8., 9.9., 14.10., 11.11., 9.12.

**Vřsava, Nivy, Čepkov, Cigánov, Štípa, Kostelec, Veliková, centrum, Podhoří vč. T. Bati, ul. Růžová:** 18.3., 16.4., 20.5., 17.6., 15.7., 19.8., 16.9., 21.10., 18.11., 16.12.

**Podvesná, Hornomlýnská, Díly, Zálesná, Fügnerovo nábřeží, Padělky IX, Mladcová, Mokrá, Zlínské paseky, Jižní Svalhy, Příštné, Louky:** 25.3., 22.4., 27.5., 24.6., 22.7., 26.8., 23.9., 28.10., 25.11., 23.12.

Pytle si občane mohou zdarma vyzvednout v kanceláři místní části příslušné lokality, v budově Magistrátu města Zlína, Zarámí 4421 na Odboru životního prostředí a zemědělství (3. patro) nebo na Oddělení místních poplatků (2. patro). Občane z nedostupných míst prosíme o odložení pytlů na místo obvyklé pro svoz komunálního odpadu.

# Odpadový kalendář na rok 2020

Opět vám přinášíme souhrnné informace o termínech svozů jednotlivých druhů odpadů. V nádobovém sběru došlo v minulém roce k rozšíření sběru kovových odpadů i textilií, pro letošní rok opět rozšiřujeme sběr bioodpadu do veřejných nádob. Novinkou je 15 nádob na kuchyňské oleje. V následujícím přehledu najdete otevřací dobu ve sběrných dvorech, rozpis a termíny svozu bioodpadu, pytlového svazu plastů a především termíny mobilních svozů odpadů.

## Kontaktní adresy a telefony

### **Statutární město Zlín**

Odbor životního prostředí a zemědělství  
Zarámí 4421

760 01 Zlín

Tel. 577 630 922, 577 630 945

e-mail: [posta@zlin.eu](mailto:posta@zlin.eu)

<http://www.zlin.eu>

### **Technické služby Zlín, s. r. o.**

Záhumení V 321

763 02 Zlín

Tel. 577 111 411

e-mail: [info@tszlin.cz](mailto:info@tszlin.cz)

<http://www.tszlin.cz>

## Sběrné dvory - Louky, Zálesná, Jiráskova ul., Malenovice

Sběrné dvory slouží pro odkládání tříděných složek komunálního odpadu, nebezpečných odpadů, velkoobjemových odpadů, a dalších, které nepatří do nádob na směsný odpad, a provádějí také zpětný odběr elektrozařízení (ne na Jiráskově ul.).

Provozní doby jednotlivých sběrných dvorů:

Zimní období: od 1. 11. do 31. 3., Letní období: od 1. 4. do 31. 10., ve státní svátky zavřeno

### **Louky**

Zimní období	Letní období
zavřeno	zavřeno
Pondělí 13.00 – 17.00	15.00 – 18.00
Úterý zavřeno	zavřeno
Středa 13.00 – 17.00	15.00 – 18.00
Čtvrtek zavřeno	zavřeno
Pátek 8.00 – 15.00	8.00 – 15.00
Sobota zavřeno	zavřeno
Neděle zavřeno	zavřeno

### **Zálesná – od března do června mimo provoz**

Zimní období	Letní období
Pondělí 9.00 – 17.00	8.00 – 18.00
Úterý 9.00 – 17.00	8.00 – 18.00
Středa 9.00 – 17.00	8.00 – 18.00
Čtvrtek 9.00 – 17.00	8.00 – 18.00
Pátek 9.00 – 17.00	8.00 – 18.00
Sobota 8.00 – 12.00	8.00 – 12.00
Neděle zavřeno	zavřeno

### **Jiráskova ul.**

Zimní období	Letní období
zavřeno	zavřeno
Pondělí 13.00 – 17.00	8.00 – 18.00
Úterý zavřeno	zavřeno
Středa 13.00 – 17.00	8.00 – 18.00
Čtvrtek zavřeno	zavřeno
Pátek 8.00 – 12.00	8.00 – 12.00
Sobota zavřeno	zavřeno
Neděle zavřeno	zavřeno

### **Malenovice**

Zimní období	Letní období
Pondělí 9.00 – 17.00	8.00 – 18.00
Úterý zavřeno	zavřeno
Středa 9.00 – 17.00	8.00 – 18.00
Čtvrtek zavřeno	zavřeno
Pátek 9.00 – 17.00	8.00 – 18.00
Sobota 8.00 – 12.00	8.00 – 12.00
Neděle zavřeno	zavřeno

Telefonní spojení:  
Louky – 577 111 442, Zálesná – 577 210 336, Jiráskova ul. – 604 295 337, Malenovice – 604 220 477

## Přehled mobilních svozů odpadu

### 1. Místní část města Zlína

V níže uvedených termínech se budou na určených stanovištích sbírat objemné a biologické odpady.

**a) Příluky, Jaroslavice, Kudlov, Fabiánka, Maják, Salaš, Lhotka, Chlum** – 11. 4., 30. 5., 20. 6., 19. 9., 24. 10., 14. 11.

V sobotu 30. 5. a 24. 10. se budou spolu s objemnými a biologickými odpady sbírat i nebezpečné odpady, v termínech 11. 4. a 19. 9. se budou sbírat i kovy.

#### Seznam stanovišť a doba přistavení svozových vozidel:

Příluky	Fabiánka
kaplička	cesta mezi Fabiánka I a II
přístav	8,25 – 8,40
Parčava – u potoka	8,45 – 9,00
Křížovatka Borečko I a II	9,05 – 9,20
<b>Jaroslavice</b>	<b>Salaš</b>
kř. Ul. Svažítá x K Dolině	Kancelář místní části
ul. Březová (vedle obecní studny)	u hájovny
nová točna MHD	10,15 – 10,30
<b>Kudlov</b>	<b>Chlum</b>
Paseky (k Pindule)	u točny MHD
úřadovna KMČ Na Vrchovci	11,45 – 12,30
točna MHD (park. ul. Zelená)	12,40 – 13,00
ulice Zelená (tiskárna)	13,05 – 13,15
10,40 – 10,55	15,35 – 15,45

**b) Kostelec, Štípa, Veliková, Lužkovice, Klečůvka** – 4. 4., 16. 5., 13. 6., 12. 9., 10. 10., 7. 11.

V sobotu 16. 5. a 10. 10. se budou spolu s objemnými a biologickými odpady sbírat i nebezpečné odpady, v termínech 4. 4. a 12. 9. se budou sbírat i kovy.

#### Seznam stanovišť a doba přistavení svozových vozidel:

Kostelec	Veliková
u Fyšácké přehrady	Směr Veliková
Hasičská zbrojnice	8,00 – 8,20
Okrajová č.p. 121	8,30 – 8,50
Kancelář místní části	9,00 – 9,20
Zastávka MHD u Lázní	9,30 – 9,50
Štípská cesta	10,00 – 10,20
<b>Štípa</b>	<b>Klečůvka</b>
u kostela	10,30 – 10,50
u obchodu	11,00 – 11,20
u „opraváře“	11,30 – 11,50
	Kancelář místní části
	část k Lípě
	15,05 – 15,25
	15,30 – 15,40

### 2. Lesní čtvrť, Lazy, tř. T. Bati

Na určených stanovištích se budou sbírat objemné odpady v termínech: 28. 3., 2. 5., 6. 6., 5. 9., 26. 9., 21. 11. V sobotu 2. 5. a 26. 9. se budou sbírat i nebezpečné odpady.

#### Seznam stanovišť a doba přistavení svozové techniky:

ulice Prostřední	8,00 – 8,50	Lazy VII	12,35 – 13,20
Lesní – Lomená ul.	9,00 – 9,50	Pod Vodolemem – Kamenná	13,30 – 14,10
ulice Přiční	10,00 – 10,50	tr. T. Bati – Široká	14,20 – 14,55
Lesní čtvrť – točna	11,00 – 11,45	tr. T. Bati – Díly IV	15,00 – 15,30

### 3. Podhoří, Letná, centrum, Mokrá, Mladcová a Přístně

Na určených stanovištích se budou sbírat objemné odpady v termínech: 28. 3., 2. 5., 6. 6., 5. 9., 26. 9., 21. 11. V sobotu 6. 6. a 21. 11. se budou sbírat i nebezpečné odpady.

#### Seznam stanovišť a doba přistavení svozové techniky:

Podhoří – garáže na Sv. Čecha	8,00 – 8,40	Santražiny (Potoky vnitroblok)	11,50 – 12,10
Letná – U Zimního stadionu	8,50 – 9,25	Lorencova	12,20 – 12,30
Na Požáře	9,35 – 9,50	Mokrá – Stráže	12,40 – 13,20
Sadová	10,00 – 10,10	Mladcová (u has. zbrojnice)	13,30 – 14,10
Smětanova	10,20 – 10,40	Přístně (Kútířky)	14,20 – 15,00
Vodní	10,50 – 11,00		

### 4. Jamní a podzímní úklid

Na níže uvedených stanovištích se budou v době od 8 do 15 hodin sbírat objemné a u označených \* i biologické odpady.

#### a) západní část města – proběhne ve dnech 23. 5. a 31. 10.

- Malenovice – ulice Mlýnská, \*Zabráň, Brigádnická
- \*Louky – Návěs
- Podhoří – ul. Svät. Čechna na sídlišti u garáží
- \*Přístně – Kútířky
- \*Mladcová – Nadhlučení
- Mokrá – Stráže
- sídliště č.p. 290 – na jaře
- Klabatská I – zastávka MHD – na podzím
- \*Zlinské Paseky – točna MHD
- Jiční Slahy
- Družstevní ulice (řadové RD) – na jaře
- Valachův žleb
- Na Honech I – na jaře
- Podlesí II
- Středová (u hrěště)
- Nad Stráněmi
- křížovatka Luční a Jlová – na podzím
- Nad Vynozem č.p. 4852 – na podzím

#### b) střed města – proběhne ve dnech 25. 4. a 3. 10.

- Na Požáře
- Sadová
- \*Smetanova
- Vodní
- Santražiny (Potoky vnitroblok)
- Lorencova
- \*parkoviště ul. K Majáku
- Santražiny (Potoky vnitroblok)
- Lorencova
- \*parkoviště ul. K Majáku

### 5. Termíny přistavení velkoobjemových kontejnerů na BIOODPAD

Kontejnery budou přistaveny na výmnovaných stanovištích po dobu 8 – 12 hod. a jsou určeny pro větve, listí a trávu. Tento bioodpad ukládávejte volně ložený – bez pytlů a neodkládejte bioodpad mimo kontejnery.

**Termíny:** 28. 3., 2. 5., 6. 6., 5. 9., 26. 9., 21. 11.

- Lhotka – náměstí u sady TO
- Salaš – u parkoviště vedle RD č.p. 42
- Klečůvka – u sady TO u hrěště
- Kudlov – točna MHD (parkoviště na ul. Zelená) a úřadovna KMČ Na Vrchovci
- Kostelec – u požární zbrojnice ul. Na Rusavě
- Štípa – parkoviště u sady TO u obchodu
- Veliková – u požární nádrže
- Lužkovice – ul. Na Gruntech u sady TO

**Termíny:** 4. 4., 16. 5., 13. 6., 12. 9., 10. 10., 7. 11. Jaroslavice – kř. Ul. Svažítá x K Dolině u TO a ul. Březová (vedle obecní studny)

#### c) východní část města – proběhne ve dnech 9. 5. a 17. 10.

- Vševa I u č.p. 2083 – na podzím
- vedle Dalešické hospody – na jaře
- \*Horní Vševa IV u č.p. 225
- Partyzánská – naproti č.p. 4271
- Kútý u č.p. 1961
- Podvesná VIII
- \*Obecny VII
- Bartošova čtvrť – ulice Zborovská, M. Knesla
- Příluky – Parčava
- kaplička
- před restaurací „Přístav“
- Štákovy Paseky
- ulice Borečko I
- ulice Prostřední
- \*Lazy – u Krajské veterinární správy
- \*Lesní čtvrť – u hrěště (kříž. ul. Prostřední)

\*Letná – Kotěrova ulice

\*Fabiánka I

U zimního stadionu

Benešovo nábreží – u hrěště (kříž. ul. Dlouhá)

tr. T. Bati – garáže nad restaurací „Myslivna“

Zbožensko – před domem č.p. 65

\*Pod Babou

Nad Ovčímou u č. p. 344

Morýsovy domy – u garáží

#### c) východní část města – proběhne ve dnech 9. 5. a 17. 10.

Vševa I u č.p. 2083 – na podzím

vedle Dalešické hospody – na jaře

\*Horní Vševa IV u č.p. 225

Partyzánská – naproti č.p. 4271

Kútý u č.p. 1961

Podvesná VIII

\*Obecny VII

Bartošova čtvrť – ulice Zborovská, M. Knesla

Příluky – Parčava

– kaplička

– před restaurací „Přístav“

– Štákovy Paseky

ulice Borečko I

ulice Prostřední

\*Lazy – u Krajské veterinární správy

\*Lesní čtvrť – u hrěště (kříž. ul. Prostřední)

OFFICIAL TRIBUTE BAND: HEAVEN CAN WAIT  
**TRIBUTE LIVE SHOW**  
 SE SYMFONICKÝM ORCHESTREM

**HURRICANE SYMPHONY**

**SCORPIONS**

**18.4. ZLÍN**  
 KONGRESOVÉ CENTRUM ZLÍN

Informace a vstupenky na [www.artpartner.cz](http://www.artpartner.cz)  
 Vstupenky můžete také zakoupit: [Ticket-Online.cz](http://Ticket-Online.cz) [ticketportal.cz](http://ticketportal.cz)

# STAVEBNICTVÍ-THERM

## VELETRH

**DOMOV-ZAHRADA 2020** *již 31. ročník*

konaný pod záštitou ministra průmyslu a obchodu ČR Karla Havlíčka, hejtmana Zlínského kraje Jiřího Čunka a primátora města Zlína Jiřího Korce

**19.-21. března 2020**  
**ZLÍN, SPORTOVNÍ HALA DATART**

OTEVÍRACÍ DOBA: čtvrtek 19.3. 10:00-17:30 hod., pátek 20.3. 9:00-17:30 hod., sobota 21.3. 9:00-15:00 hod.

*vstup na veletrh zdarma*

**Co na veletrhu uvidíte?**

Veletrh je určen široké laické i odborné veřejnosti. Vystavovatelé ve více jak 100 expozicích představí rozsáhlou nabídku nejžhavějších novinek, výrobků a služeb z oborů stavebnictví a vytápění, vybavení bytů a domů, potřeb pro zahrádkáře, chatáře a chalupáře.

<b>nová</b>	<b>NOVÁ ZELENÁ ÚSPORÁM</b>	<b>velké veletržní slevy vystavovatelů</b>
<b>zelená</b>	<b>PORADNA, INFORMACE</b>	<b>přednášky, semináře, předváděcí akce</b>
<b>úsporám</b>	<b>KOTLÍKOVÉ DOTACE</b>	<b>soutěž pro návštěvníky veletrhu</b>

 Čtvrtek 19.3. od 15:30 hod. <b>Markéta Vodičková &amp; Filip Vít</b> koncert hudební skupiny	 Pátek 20.3. od 15:30 hod. <b>Kačka Ladybaker</b> finalistka MasterChef Česko 2019 cukrářská show s ochutnávkou
---	--

[www.stavebnictvi-therm.cz](http://www.stavebnictvi-therm.cz)

zlin. Zlínský kraj stream Tech.ZV Zlin Geky rozbaš YOUAMH STASO media KASS BEAT Quality STUDIOIMAGE 2000 zlinexpo

## OKRASNÉ DŘEVINY PRO VAŠI ZAHRADU

- listnaté a jehličnaté stromy a keře
- ovocné dřeviny
- azalky, rhododendrony
- okrasné trávy, trvalky
- zahradnické substráty, kůra, hnojiva, osiva
- služby zahradního architekta
- realizace a údržba zahrad

**JARNÍ SLEVA 10%**

SLEVA NA VEŠKERÝ SORTIMENT  
 JE PLATNÁ PO PŘEDLOŽENÍ TOHOTO INZERÁTU DO 31.5.2020  
 různé druhy slev nelze navzájem kombinovat

**ARBOREA**  
 ZAHRADNÍ A KRAJINNÁ ARCHITEKTURA  
 PROJEKČNÍ ATELIER  
 602 511 558

**PRODEJNA HORTICENTRUM**  
 Slušovice 1400 m<sup>2</sup>  
 zahradnictví u dostihového areálu  
 577 983 454

REALIZACE A ÚDRŽBA ZAHRAD  
 602 743 519

Prodejní skleník - rozšíření sortimentu  
[www.arboreabrezova.cz](http://www.arboreabrezova.cz)

info 607 555 250

OBCHODNÍ DŮM **Modus**

**16.-21. března 2020 • 11-17 hod.**  
 Bartošova ul. 45, Zlín • 4. podlaží

*Likvidace prodejny*

**Doproděj DÁMSKÉ OBUVI A KABELEK**

**PODMĚRNÁ,** dámská obuv  
**NADMĚRNÁ,**  
 cena při 1 páru 499 Kč **TANEČNÍ**  
 zakoupení: 2-5 párů 399 Kč/ks  
 6 a více párů 299 Kč/ks

**ŠŤŮRKY, KABELKY: 299 Kč/ks**  
**VLOŽKY DO BOT: 15 Kč/ks**



Rychlost  
až 1 Gb/s

# Internet bez úvazku za věrnostní ceny



[www.avonet.cz](http://www.avonet.cz)

☎ 575 575 801



G2 Reality s.r.o.



## Realitní kancelář

- zprostředkování koupě a prodeje nemovitostí
- výkup nemovitostí až za 120 % znaleckého posudku

Specializujeme se na prodej bytů po nově provedených kompletních rekonstrukcích

### Půldomek 3+1, 80 m<sup>2</sup>, Podvesná XII

podsklepený, v původním stavu, k rekonstrukci, krásná lokalita města.  
Cena 2 250 000,- Kč



### Pronájem byt 1+kk, ulice Vejvanovská

Byt je po kompletní rekonstrukci a plně vybaven.  
Cena 9 500,- Kč/měs včetně energií



Zahájili jsme prodej atraktivních bytů v Luhačovicích – Residence NELA na Rumunské ulici

Připravujeme: prodej bytu 3+1 po kompletní rekonstrukci ve Zlíně na Podlesí  
Nenabízíme tradici, nabízíme kvalitu Tel.: 776 797 007, [www.g2reality.cz](http://www.g2reality.cz)

SUPPORT: 30 SECONDS TO MARS RAIN DROPS PERFORMED BY

# LINKIN PARK

TRIBUTE SHOW

17. 3. | 20:00 | ZLÍN

Masters of Rock Café

Informace a vstupenky na [www.artpartner.cz](http://www.artpartner.cz)

Vstupenky můžete také zakoupit: [Ticket-Online.cz](http://Ticket-Online.cz) [ticketportal](http://ticketportal.cz)





# ROVNOVÁHA

Co znamená pro tebe?

21. března 2020  
Kongresové centrum Zlín



Partner chytrých myšlenek



= independently organized TED event

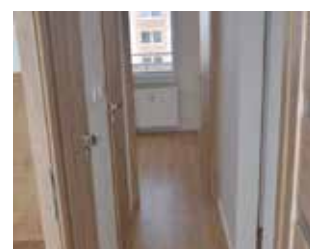


G2 Rekonstrukce s.r.o.

## Stavební firma

### Provádíme:

- kompletní i částečné rekonstrukce bytů a interiérů
- specialista na koupelny a bytová jádra
- rekonstrukce bytů „na klíč“ od návrhu, demontáže, dodání materiálu, celkové stavební realizace včetně elektra, vody, odpadů, topení, nových omítek, realizace bytového jádra, dodání a montáže podlahy a dveří, montáže kuchyně, skříní až po závěrečný úklid
- **zdarma** nabízíme nezávaznou konzultaci rekonstrukce spolu s cenovou nabídkou
- nabízíme vysokou kvalitu za nízkou cenu



Tel.: 776 797 007

[www.g2rekonstrukce.cz](http://www.g2rekonstrukce.cz)



## Pojďte řídit autobus Arriva!

- náborový příspěvek až 20 000 Kč nebo řidičský průkaz skupiny D zdarma
- zázemí silné nadnárodní společnosti
- pracovní jistotu spojenou s pravidelným měsíčním příjmem okolo 34 000 Kč
- příplatky ke mzdě nad rámec zákona
- benefitní systém Cafeterie, slevové tankovací karty BENZINA, reprezentativní uniformy aj.
- 25 dní dovolené
- příspěvek na penzijní připojištění
- zaměstnanecké jízdné v rámci celé skupiny ARRIVA i pro rodinné příslušníky

725 120 725

[www.arriva.cz/kariera](http://www.arriva.cz/kariera)



a DBI company

Kongresové centrum ZLÍN

26. dubna

v 19:00



Více informací a v stúpenky na [www.artpartner.cz](http://www.artpartner.cz)

Vstupenky:



# REALITY SHOW 2020

VITA SANA CLUB 22. 4. - 19. 6. 2020

4 muži a 4 ženy mohou získat 8týdenní program a členství ZDARMA



MICHAELA BĚHULOVÁ  
ABSOLUTNÍ VÍTEZKA REALITY SHOW 2019  
-12 KG ZA ROK

JIŘÍ ČERVENKA  
REALITY SHOW 2019  
-20 KG ZA ROK

Vítěz každé  
kategorie získá  
půlroční členství  
ZDARMA

## V HODNOTĚ 25.000 KČ ZDARMA ZÍSKÁTE

analýzu na přístrojích  
ERI MEDICAL a IN BODY



individuální péči našich  
profesionálních trenérů

výživový a pohybový  
plán na míru



okamžitou kontrolu při  
tréninku pomocí MYZONE®

Přihlášku naleznete na [www.vitasana.cz/realityshow](http://www.vitasana.cz/realityshow).  
Odevzdejte ji nejpozději do 12. 4. 2020 na recepci klubu.



Vita Sana Club  
J. A. Bati 5648  
Areál Svít - budova max32

[www.vitasana.cz](http://www.vitasana.cz)  
+420 776 44 55 66

[www.gustokarta.cz](http://www.gustokarta.cz)



## A nepotřebujeme chodit na pobočku pro stravenky!

- Jedna karta pro stravenky i ostatní benefity
- Peníze na konci roku nikomu nepropadnou
- Jsme místní, máme ve Zlínském kraji 2 kolegy, kteří se o Vás budou starat

Zaplatit můžete ve více  
než **600 provozovněch**  
ve Zlínském kraji.

Jsme  
lokální



Více informací:

**Renáta Kučerová**

T: 702 208 427

M: [kucerova@gustokarta.cz](mailto:kucerova@gustokarta.cz)

## Čtyři tipy na skvělou snídani: začněte den na „Obchodňáku“

Zlínský Obchodní dům se po rekonstrukci proměnil v místo, kde si notují gurmáni. Víte, že si tu můžete pochutnat hned od rána? Stačí si jen vybrat, ve kterém ze čtyř gastro podniků začnete den snídání – s přáteli, rodinou, při pracovní schůzce nebo jen tak pro radost.

### Bistrotéka Valachy

láká na svižné snídaně v bistro stylu. V nabídce jsou vejce na různý způsob včetně málo častých vajec do skla, hovězí párky s čerstvým kvasovým chlebem či mléčná rýže s ovocem a slaným karamellem. Pro sytější snídaní zkuste sendvič Croque Monsieur, chléb s pražskou šunkou, hráškovým pestem a pošírovaným vejcem, gulášovou polévku nebo Valachy set. Žhavou novinkou je **vánočka z pekárny Bistrotéky Valachy** s máslem, kdoulovou marmeládou a kakaem za 99 Kč. V prvním podlaží u pekařského pultu jistě vyberete i něco menšího nebo s sebou: žitné i vekové chlebičky, vaječné řízky, tvaroháčky, palačinky, různé druhy buchet, záviny a voňavou kávu.



### Pivní restaurace Budvarka

vsadila na oblíbenou klasiku – poctivé a syté snídaně s vajíčky v hlavní roli. Ve snídaňové kartě



jednoduše zaškrtnete, o co máte zájem a z kolika vajec. Hemenex, bekenex, míchaná vejce na másle i omeletu vám na přání doplní o cibulku, slaninu, tři druhy pečiva či zeleninu.

### Eiscafe Delikana

potěší milovníky palačinek: s čokoládou, nutellou s lískovými ořechy, lesním ovocem, jahodami, malinami nebo třeba vaječným likérem s banánem. Milovníkům fit snídaní nabízí jogurty s müsli a ovocem, fresh džusy či mléčné smoothies a koktejly s různými druhy ovoce. Nabídku doplňují tousty a chlebičky.

### Jogurtovna

je známá především díky vynikajícímu mraženému jogurtu, který si můžete dochutit širokou škálou ovoce, oříšků a dalších doplňků. To ale



není vše. Ráno nabízí i dva druhy snídaní s kávou nebo čajem, croissantsy, štrůdly, lívanci či omeletou nebo ovesnou kaší s ovocem a ořechy.

**Tip na akce:** 14. 3. Valašská zabíjačka Bistrotéky Valachy, 14. – 15. 3. Svatý Patrik v Baru 1931, 19. 3. Degustace Champagne G.H.Mumm s Milánem Mriglodem [www.obchodnidum.cz](http://www.obchodnidum.cz)

**TIP:** u Obchodního domu můžete využít dvě parkoviště s parkováním první hodinu zdarma.

**NOVINKA v Obchodním domě:** Navštivte nové centrum fyzioterapie, rehabilitace a masáže Fyziogarden ve druhém podlaží.



## V MHD ve Zlíně a Otrokovcích vloni přibýlo 1,4 milionu cestujících

*Dopravní společnost Zlín – Otrokovice již má k dispozici čísla o přepravených osobách v uplynulém roce. Celkový počet cestujících dosáhl více než 33 a půl milionu a proti předchozímu roku se zvýšil o 4,3 procenta.*



Již čtvrtým rokem za sebou přibýlo v trolejbezech a autobusech MHD Dopravní společnosti Zlín – Otrokovice přepravených cestujících. V roce 2019 představoval meziroční nárůst počtu cestujících 4,31 procenta. Celkový počet přepravených osob se zvýšil z 32,288 milionu cestujících v roce 2018 na 33,681 milionu v roce 2019. Městský autobus nebo trolejbus tedy použilo o téměř 1,4 milionu cestujících více než v roce předchozím. Pro srovnání – v roce 2015 bylo přepraveno 31,459 milionu cestujících. Meziroční nárůst posledního ukončeného roku byl nejvýraznější.

Počet přepravených osob v MHD se vypočítává podle jednotné metodiky pro všechny členy Sdružení dopravních podniků ČR. Celkový počet

přepravených osob v MHD se vypočítává z počtu prodaných jízdenek podle jednotlivých tarifních kategorií a druhů jízdného. U časových jízdenek se používají koeficienty, které zohledňují počet jízd, které průměrný cestující s časovou jízdenkou vykoná. „K největšímu nárůstu počtu cestujících došlo v kategorii časových jízdenek. Počet cestujících s občanskými časovými jízdenkami se sice téměř nezměnil, ale přibýlo nám cestování mladých lidí s juniorpasy. Dnes tvoří juniorpasy téměř čtvrtinu ze všech prodaných časových jízdenek. V důsledku zavedení juniorpasů se naopak snížily počty prodaných zlevněných jízdenek pro žáky a studenty,“ upřesnil vedoucí dopravního úseku DSZO **Pavel Nosálek**. /tz, foto: V. Cekota ml./

## CENU MĚSTA ZLÍNA ZÍSKAL FRANTIŠEK MAKEŠ

Zlínští zastupitelé rozhodli o udělení Ceny města Zlína za rok 2019. Jejím novým nositelem se stal český malíř, restaurátor a chemik František Makeš. Cenu získal za celoživotní přínos pro zachování evropského kulturního dědictví.

„František Makeš je jedním z významných rodáků, který proslavil Zlín po celém světě. Díky své práci si cenu zaslouží. Těšíme se na osobní setkání,“ vzkázal náměstek primátora města Zlína **Miroslav Adámek**, který Františka Makeše na ocenění navrhl. Cena města Zlína bude slavnostně předána v předvečer dne narození Tomáše Bati – 2. dubna – v obřadní síni zlínské radnice.

František Makeš se narodil 9. 12. 1931 ve Zlíně. Při studiu na pražské Akademii výtvarných umění se dostal do laboratoří Lékařské fakulty Univerzity Karlovy, kde poznával různé chemické postupy, které by mohly být využity v restaurátorské práci. Setkal se zde i s profesorem Heyrovským a polarografií a rozhodl se pro další studia, která by mu umožnila širší využití vědy v restaurátorské činnosti. V první polovině 60. let 20. století se podílel na restaurování souborů obrazů Obrazárny Pražského hradu. Výsledky této práce získaly pro pražskou restaurátorskou školu mezinárodní uznání. V roce 1968 odjel František Makeš pracovat do Švédska. Dále studoval na Göteborgské univerzitě a jeho disertace o enzymatických reakcích na uměleckých dílech vzbudila mezinárodní ohlas. Současně pracoval jako hlavní konzervátor švédských královských sbírek na zámku Skokloster. Jeho nejznámější restaurátorskou prací je Arcimbouldův portrét císaře Rudolfa II. Mimořádné jsou jeho zasluky o využití nových metod při odhalování falzifikátů.

Získal dva biochemické patenty – odstraňování plísní a enzymatické reakce, jejichž pomocí se mu podařilo odhalit mnoho padělků významných světových malířů. /io/

**Fuckup**

FuckUp Night Zlín vol. III  
18. 3. 2020 – 19:00  
Technologické inovační centrum  
Vavrečkova 5262, Zlín

O svých selháních promluví:  
**Adéla Elbel, David Miklas  
Tomáš Jindříšek, Viktor Jurčík**  
a další...

Akcí nejlépe fandí CzechInvest, CEE Hacks, CE-PA, Dark Side a PRIA. Veškeré info a vstupenky na Facebook/TICZlín.  
Pořádá: **TIC**

## 95 let vodovodů ve Zlíně

Rok 2020 je pro společnost Vodovody a kanalizace Zlín, a. s., („VaK Zlín“) velmi významný – je to právě 95 let, kdy se začala psát historie budování vodovodů ve Zlíně. V roce 1925 byl vypracován projekt pro zásobování Zlína pitnou vodou, který měl pro Zlín zásadní význam (vodovod pro Baťovu továrnu, nám. T.G. Masaryka po čtvrt Letná).

Zlínské vodárny prošly historicky několika změnami až do dnešní podoby akciové společnosti. VaK Zlín je vlastněn více než 50 městy a obcemi, jakožto jeho akcionáři a je největší městskou společností v kraji. Hospodáří s majetkem cca 13 miliard korun, vlastní na 2 500 kilometrů vodovodního a kanalizačního potrubí, 200 vodo­hospodářských objektů – vodojemů, čistíren odpadních vod, úpravní vod, vrtů a studny. Voda je v rukou státu. Konkrétně VaK Zlín nakupuje vodu od Povodí Moravy, státního podniku.

V rámci oslav výročí bude v březnu za účasti zástupců vodáren, provozovatele, města Zlína a Zlínského kraje slavnostně otevřen zmodernizovaný a v rámci Moravy unikátní řídicí dispečink (středisko Hubgrade®) ve

Zlíně-Loukách. V dubnu se připravuje slavnostní otevření strategické vodo­hospodářské stavby, tzv. vláského vodovodu.

VaK Zlín také splní svůj slib, že další „suchou“ obec Řetečov letos napojí na skupinový vodovod.

VaK Zlín zprovozní v rámci Moravy unikátní řídicí dispečink

Mimo svou hlavní činnost vystupuje VaK Zlín společensky odpovědně vůči občanům kraje – i letos bude pomáhat handicapovaným či jinak znevýhodněným dětem, bude partnerem 60. ročníku Zlín Film Festivalu pro děti, uspořádá výstavu fotografií, podpoří dárcy krve a kostní dřeně, zúčastní se sbírek pro sociálně terapeutické dílny, zůstane aktivní směrem k žákům základních škol (výtvarné soutěže, Zlínský vorvaň) a ve spolupráci s DSZO uspořádá oblíbený Dětský den. /tz/

## 170. VÝROČÍ NAROZENÍ T. G. MASARYKA

Statutární město Zlín uctí slavnostním pietním aktem 170. výročí narození Tomáše G. Masaryka u sochy TGM před Kongresovým centrem v pátek 6. března 2020 v 10.00. /red/

## TRÁPÍ VÁS PROBLÉMY S NOHAMA? MŮŽETE SE PORADIT ZDARMA

Zdarma poradna pro vaše bolestivá chodidla a nohy. Pro konzultaci je přítomen i lékař ortoped. Místo a termín konání: Budova Magistrátu města Zlína, Zarámí 4421, místnost č. 130, dne 31. 3. Realizuje Česká obuvnická a kožedělná asociace. Z kapacitních důvodů je nutné se dopředu objednat na tel. 577 525 230 nebo na e-mail: info@coka.cz. Podiatrická poradna Pro zdravé nohy. Vyšetření a diagnostika nohou i odborné poradenství jsou zdarma. Místo a termín konání: Budova Magistrátu města Zlína, Zarámí 4421, místnost č. 130, dne 25. 3. Provozuje lékařská a rehabilitační pracoviště Columna centrum s.r.o, objednávky na tel. 731 618 730, e-mail: vaskova@prozdravenohy.cz. /red/



**Rudy Linka**  
One Man Show

ALTERNATIVA  
kulturní ■ institut ■ zlín

neděle 15. 3. 2020  
v 18 hodin

vstupné 120 Kč,  
studenti, senioři 50 Kč

[www.zlin.eu/alternativa](http://www.zlin.eu/alternativa) | [www.facebook.com/AlternativaZlin](https://www.facebook.com/AlternativaZlin)

## KŘIŽOVATKY ADHD

Na začátku října minulého roku se v rámci projektu MAP II v ORP Zlín uskutečnil první ročník konference Křížovatky ADHD aneb Různé aspekty této diagnózy. Akce byla určena všem, kdo se s danou diagnózou setkávají – pedagogům, sociálním pracovníkům, psychologům, rodičům. Mezi řečníky nechyběl lékař Vítězslav Kouřil, který hovořil o ADHD z pohledu dětského psychiatra. Mnoho praktických informací a podnětů získali účastníci v přednášce a workshopu Jana Uhlíře, terapeuta při ZŠ pro žáky se specifickými poruchami chování. Jak se žije dospělému, který sám trpí touto poruchou a je současně rodičem dítěte s hyperaktivitou, sdílela sociální pracovnice Jana Špačinská. Jak děti s ADHD prožívají emoce, představila psychologka Pavla Tomancová, a jak lze pracovat s celým rodinným systémem dítěte s ADHD, prezentovala rodinná terapeutka Janina Zemanová. Psycholog zlínské Pedagogicko-psychologické poradny Marek Hajžman osvětlil, jak postupovat, když se nedaří spolupráce rodiny a školy. Více než 100 účastníků zcela naplnilo kapacitu konference a ze zpětných vazeb bylo naprosto zřejmé, že téma je velmi aktuální. Pedagogové získali širší náhled na diagnózu ADHD, nástroje pro efektivnější práci a pro komunikaci s rodinou. Rodičům konference poskytla možnost sdílet zkušenosti s výchovou i podporu v jejich rodičovské roli. To vše má přímý dopad i na děti a žáky, jejich okolí jim může lépe rozumět, rodiče i pedagogové s nimi budou komunikovat pro ně srozumitelnějším způsobem. Za podpory pedagogů budou tyto děti lépe přijímány v třídních kolektivech. Na podzim 2020 je plánován druhý ročník konference. Martina Stavjaníková



EVROPSKÁ UNIE  
Evropské strukturální a investiční fondy  
Operační program Výzkum, vývoj a vzdělávání



# Lze dosáhnout bezproblémového soužití „pejskařů“ a ostatních? Jistě, je to ale na každém z nás!

*V posledních měsících městem rezonovala zpráva o aktualizaci vyhlášky upravující pohyb psů ve městě. Aktualizace vyhlášky reagovala na četné stížnosti „nepejskařské“ komunity. „Pejskaři“ se zase cítí touto novelou omezováni. Miní, že pykají za menšinu nevychovaných, a svůj nesouhlas s aktualizací deklarují veřejně.*

Město Zlín nemá zájem jakkoliv zbytečně omezovat jakoukoliv skupinu obyvatel. Bez vzájemného respektu či empatie to však lze jen obtížně. Zástupci vedení města a také zástupci iniciativy i Pes je město Zlín proto společně připravili následující text. Jde o soubor tipů, rad a opatření pro vylepšení vzájemných vztahů.

Všichni by si měli v první řadě uvědomit, že odpovědnost za psa a jeho chování nese pouze a jenom jeho majitel.

## Prvním krokem k vzájemnému bezproblémovému soužití lidí a psů ve městě je důsledné udržování čistoty:

- Povinnost uklízet psí exkrementy je stanovena v obecně závazné vyhlášce.
- Porušení povinností stanovených touto vyhláškou postihuje Městská policie Zlín. Pokud uvidíte, že majitel po svém psu neuklízí, zkuste jej v první řadě slušně upozornit,

Na území města je vybudovaná síť odpadkových košů na smíšený odpad, kam se mohou psí exkrementy vyhazovat.

Mikrotenové sáčky na psí exkrementy, jsou zdarma k vyzvednutí přímo na odboru životního prostředí. Podmínky pro rychlou a účinnou likvidaci exkrementů jsou zajištěny dostatečně, záleží tedy jen na dobré vůli a na míře odpovědnosti majitelů psů, jak je využijí.

## Samozřejmou povinností majitelů psů je:

- zajištění pravidelného očkování svých svěřenců proti vzteklině.

Zákon 166/1999 Sb., o veterinární péči, stanoví chovateli povinnost předvést zvíře ve stáří od 3 do 6 měsíců k očkování proti vzteklině a poté během doby účinnosti předchozí použité očkovací látky zajistit přeočkování, uchovávat doklad (očkovací průkaz) o tomto očkování po dobu platnosti očkování a na požádání jej předložit orgánům vykonávajícím státní veterinární dozor.

- Chovatel je povinen zvíře, které poranilo člověka, předvést k veterinárnímu vyšetření a poraněnému ve lhůtě 48 hodin předat potvrzení o platnosti očkování psa proti vzteklině.

## Povinnost přihlášení k místnímu poplatku:

Každý chovatel psa chovaného na území města je povinen nechat psa, který je starší než 6 měsíců, označit známkou.

Obecně závazná vyhláška, která upravuje problematiku volného pobíhání psů, směřuje k ochraně veřejné zeleně před znečišťováním a poškozováním exkrementy. Dílčí ustanovení této vyhlášky upravují volný pohyb psů ve ve-

řejné zeleni následovně: Platí zákaz vstupu psů na dětská hřiště a pískoviště. Zákaz se vztahuje na veškerá hřiště, pískoviště a sportoviště bez výjimky. Místa jsou i označena piktogramem uvedeným ve vyhlášce.

Další nezbytnou a velmi důležitou podmínkou nekonfliktního způsobu chovu psů je dosažení nezbytného stupně ovladatelnosti zvířete.

Nejedná se přímo o výcvik, spíše o výchovu. Život s nevychovaným psem se stává nekonečným řetězcem konfliktů, často i se špatným koncem a stává se nepohodlným a mnohdy nešťastným jak pro majitele, tak pro psa samotného. V žádném případě nesmí docházet k obtěžování či napadání ostatních spoluobčanů a psů. Majitelé psů

si musí uvědomit, že jejich svoboda, a tím i svoboda jejich čtyřnohých přátel, končí tam, kde začíná omezování druhých.

Psi jsou v zásadě velmi adaptabilní zvířata a je pro ně poměrně snadné osvojit si dobré způsoby. „Zakopaný pes“ je skryt spíše v některých neukázněných, nebo nezkoušených majitelích. Sami tak rozdmýchávají spory mezi tzv. „pejskařskou“ a „nepejskařskou“ veřejností.

Bezproblémové sdílení veřejného prostoru je podmíněno především ohleduplností. Nikdy nevíte, kdo jde proti vám. Přestože máte ze svého psiho kamaráda radost, ne každý ji nutně musí sdílet. A to jak další psi, tak i lidé či děti. Někdo má trauma například z pokousání a vůbec mu nepomůže, když se bude pes k němu přibližovat, případně na něj skákat. Odkazy na kynologické kluby ve Zlíně, kde vám určitě rádi poradí: [www.argus.zlin.cz](http://www.argus.zlin.cz), [kkargus.wbs.cz](http://kkargus.wbs.cz). /red/



— inzerce



## Speciální nabídka

# OBI ZLÍN

ZLÍN

# 15%

SLEVA 15 % na jeden produkt

Od 2. 3. do 31. 3. 2020 ve dnech pondělí až čtvrtek si v OBI ZLÍN můžete vybrat jakýkoliv produkt, který chcete o 15 % zlevnit.

2. - 31. 3. 2020  
uplatnění jen ve dnech pondělí-čtvrtek

# 15%

SLEVA 15 % na jeden produkt

slevový kupon

**Jak to funguje?**  
Kupon odstráhněte a předložte před nákupem na pokladně v prodejně OBI. Sleva vám bude od hodnoty nákupu odečtena na pokladně. Slevu nelze kombinovat s jinými slevovými akcemi či kupony, je jednorázová a nelze ji uplatnit dodatečně. Slevy se nesčítají. Dále se sleva nevztahuje na kauce, zálohy, půjčovnu nářadí, knihy, paliva, služby, dárkové a věrnostní karty a na objednávky on-line.



705700143300000008

## OKÉNKO Z ÚTULKU

# Jak vypadá den v útulku?

V dnešním článku vám zkusíme přiblížit, jak si lze představit takový standardní útulkový pracovní den. V našem útulku začíná provozní den v 8.00 ráno a každý den jsou na směně dvě ošetřovatelky. Po příchodu musí jít vypustit všechny zvířata do svých výběhů, zkontrolovat jejich vitální stav, v karanténě zjistit, zda v noci byl přivezen nový pes nebo kočka. Ráno se také rozdávají předepsané léky a věnuje se čas krmení.

Třetí člověk, vedoucí provozu, který pracuje ten den v kanceláři, musí také znát všechny nové informace o přijatých zvířatech, změnách zdravotního stavu zvířat tak, aby mohl řešit problémy s veterinářem, majitelem nebo jiným člověkem. Tento člověk se pak mimořádně věnuje komunikaci s veřejností, odpovídá na maily, zprávy, má na starost propagaci zvířat a sponzorství útulku. Často také řeší opravy různých věcí na pěti provozních budovách, zajišťuje dopravu nemocných zvířat do veterinární ordinace Slušovice

a řeší nákupy a dodání potřebných věcí pro útulek.

Ošetřovatelky během celého dopoledne musí zvládnout vystříkat 60 kotců na psinci, 9 kotců na karanténě a 10 kotců u koček. Poměrně náročný je úklid na karanténě u koček, kde jsou umístěna nově přijatá koťata a kočky a je velký rozdíl, když je potřeba uklidit dvě klece nebo taky někdy 12 až 13.

V poledne se všichni těší na vytoužený oběd jako v každé práci a po pauze začíná další úklidový kolotoč. Všechny venkovní výběhy se stříkají tlakovým zařízením a řeší se úklid výběhů na karanténě. Toto všechno se musí stihnout do 14.00 hodin, kdy začínají návštěvy a to je čas, který milují pro změnu naši psi, protože ví, že půjdou s dobrovolníky na vycházku. V 17.00 hodin začíná krmení všech psů a koček, proto jsme velice rádi, když lidé opravdu dodržují čas venčení. Je totiž velmi důležité, aby psi měli v době krmení klid. V 18.00 se útulek zavírá.



**ALF 2** / hovawart, 9 let, přátelský a vděčný pes, má rád společnost člověka a pravidelné procházky, vhodný do rodinného domu



**JUSTY** / kříželec střední velikosti, 7 let, kastrováný, zvyklý na pravidelné vycházky, umí povely, zná náhubek, vhodný pro aktivního a zkušeného pejskaře



**SNIKE** / kříželec německého ovčáka, má už 15 let, v útulku je zhruba 4 roky, moc za něho prosíme, vhodný do rodinného domu bez schodů

## OBCHODY A SLUŽBY | INZERCE

### ÚDRŽBA ZAHRAD

Provádíme údržbu zahrad – kosení, stříhání okrasných zahrad, stříhání ovocných stromů, stříhání živého plotu, postřiky, úpravy trávníků, čištění zanedbaných zahrad, realizace nových zahrad.  
marian.galetka@seznam.cz, tel. 722 535 311

### DANĚ A ÚČETNICTVÍ

Zpracování všech typů daňových přiznání a dalších podání v rámci správy daní, sociálního a zdravotního pojištění. Daňové poradenství pro firmy a fyzické osoby, zastupování před úřady. Účetní poradenství.  
www.danezlin.cz,  
tel.: 731 434 666, danovyporadce@tomasheczko.cz

### PLASTICKÁ A ESTETICKÁ CHIRURGIE BRNO

Doc. MUDr. Jan Válka, MUDr. Zdenka Stratilová  
Detašované pracoviště Zlín, Okružní 4701, Jižní Svahy (vedle lékárny u 1. segmentu)  
tel.: 777 711 130, www.medest.cz

### MALÍŘSTVÍ A NATĚRAČSTVÍ ZLÍN VÁM NABÍZÍ:

Vymalování vašich bytů, domů, kanceláří, provozních prostor i výrobních hal. Opravy nátěrů oken, eurooken, dveří, zárubní, nábytku, radiátorů, podlah atd. Kvalita za dobrou cenu – vaše spokojenost.  
tel. 737 261 262, e-mail: mnstavo@seznam.cz

### STAVBA BEZ STAROSTÍ

Nabízím zajištění projektů, povolení, kolaudací, výběr nejvýhodnějšího dodavatele, výkon technického dozoru.  
Narovnání nezkolaudovaných staveb, posouzení ceny oprav při koupi nemovitosti.  
Kontakt: 728 176 680, www.dozornadstavbou.cz

### HODINOVÝ MANŽEL – ZLÍN

Údržbářské práce všeho druhu pro domácnost i firmy (elektro, voda, odpad, opravy nábytku, stěhování atd...) Provádíme i práce zednické, malířské, výkopové, podlahářské, venkovní dlažby atd...  
Tel.: 733 209 024

### STĚHOVÁNÍ A ÚKLIDOVÉ SLUŽBY ZLÍN S.R.O.

Kompletní profesionální stěhovací a úklidové služby. Byty, domy, firmy, vyklízejí práce.  
www.stehovanizlin.cz, tel.: 773 953 048, www.zlin-uklid.cz,  
tel.: 606 167 200

## NABÍDKA PRÁCE

### Samostatný účetní ve společnosti Berani Zlín

Společnost Berani Zlín, s.r.o., se zaměřením ve sportovní oblasti, hledá do ekonomického úseku vhodného kandidáta na pozici samostatná/ý účetní a pokladní s výkonem práce ve Zlíně. Nástup možný ihned. Pracovní náplň: kompletní evidence a zúčtování pokladních dokladů, zajištění prodejního systému a komunikace se správcem systému – prodej vstupenek, permanentek, spolupráce při organizaci prodeje, inventury pokladní hotovosti. Více informací najdete na [www.hokej.zlin.cz](http://www.hokej.zlin.cz). /red/

### Hledají se průvodci

Zajímá vás historie Zlína? Pojdte pracovat pro Památník Tomáše Bati! Aktuálně obsazujeme volné pozice průvodce na DPP, případně na DPČ. Hledáme takové členy týmu, kteří jsou komunikativní nadšenci s prezentačními dovednostmi a kteří zvládají AJ nebo NJ alespoň slovem. Ideální přívůdce také pro studenty nebo maminky na rodičovské dovolené. Bližší informace najdete na webové adrese [www.pamatnikbata.eu/rozsirujeme-nas-tym-pruvodcu](http://www.pamatnikbata.eu/rozsirujeme-nas-tym-pruvodcu). /red/

# Barumka slaví hattrick v prestižní anketě Zlatý volant

Již potřetí v řadě získala populární automobilová soutěž Barum Czech Rally Zlín prvenství v prestižní motoristické anketě Zlatý volant v kategorii Motoristická událost roku. O čistém hattricku pro zlínské pořadatele rozhodli v hlasování fanoušci motoristického sportu.

Barumka obhájila prvenství z předchozích dvou ročníků v konkurenci dalších osmi významných motoristických událostí na území České republiky. O absolutním vítězi 43. ročníku Zlatého volantu 2019 rozhodly pouhé tři desetiny bodu, když jej získal známý účastník klasických i dálkových rally Martin Prokop. Vystřídal tak po čtyřech letech továrního jezdce Škody Motorsport Jana Kopeckého, který se umístil na druhém místě. Z pohledu Barum Czech Rally Zlín byla i tentokrát stěžejní vyhlášení v kategorii Motoristická událost roku, kde zlínská rally soupeřila s dalšími významnými akcemi, jako jsou brněnská Grand Prix České republiky MotoGP, pražská motoristická výstava Legendy, mistrovství Evropy v autokrosu v Nové Pace, Czech Truck Prix v Mostě a další. „Barumka má mnoho fanoušků u nás i v zahraničí a právě díky jejich hlasům se nám podařilo podruhé obhájit první místo v této prestižní anketě. Touto cestou bych jim chtěl poděkovat a zároveň je pozvat na letošní jubilejní

Koncem prázdnin se pojede jubilejní padesátý ročník soutěže



ročník. Prvenství mezi motoristickými událostmi je také oceněním dobré práce celého organizačního týmu naší rally, který již nyní pracuje na podobě tratě a také doprovodného programu pro fanoušky, kteří jsou nedílnou součástí každé motoristické akce. Podpora diváků je pro nás povzbuzením do další práce a přípravy dalších ročníků,“ pověděl **Miloslav Regner**, dlouholetý ředitel Barum Czech Rally Zlín. Získané ocenění v anketě Zlatý volant je pro pořadatele Barum Czech Rally Zlín závazkem pro letošní významný historický milník.

Koncem letních prázdnin se pojede na Zlínsku jubilejní padesátý ročník a soutěž se uskuteční opět jako stěžejní podnik seriálu Mistrovství Evropy. „Letošní oslava bude

zvýrazněna podstatně větší porcí ostrých kilometrů sedmnácti rychlostních zkoušek. Zveme soutěžní týmy a fandů z celé Evropy koncem prázdnin do Zlína, aby si užili opravdově úžasnou atmosféru jubilejního ročníku,“ uvedl **Jan Regner**, zástupce ředitele zlínské rally. /ror/



## SPOLEČNĚ ZA ZLÍN!



minihazenazlin@gmail.com  
605 450 777

HLEDÁME DÍVKY A CHLAPCE,  
CO SI CHTĚJÍ HÁZENOU VYZKOUŠET



# Mezi zlínské legendy byl uveden král produktivity Petr Leška

*Mezi Legendy zlínského hokeje vstoupil bývalý útočník a dvojnásobný mistr extraligy Petr Leška. Berani pod střechu Zimního stadionu Ludka Čajky vyvěsili při slavnostním ceremoniálu jeho dres s číslem 19. Stal se v pořadí dvanáctým hráčem v historii zlínského hokeje, jehož dres visí pod stropem zimního stadionu.*



Výrazná osobnost českého hokeje drží dva české rekordy, je nejproduktivnějším hráčem extraligové historie v počtu 909 kanadských bodů a zároveň odehrál v nejvyšší soutěži nejvíce zápasů v kuse – 593. „Jsem

moc rád, že se moje jméno a číslo nachází pod stropem stadionu. Být jedním z vyvolených je pro mě velká čest. Jsem na to hrdý a moc za to zlínskému klubu děkuji,“ prohlásil bezprostředně po vyvěšení dresu.



Slavnostnímu ceremoniálu byla přítomna manželka Ivana, synové Kristián a Ondřej. Petr Leška je odchovancem zlínského hokeje. Ještě než odehrál první extraligový zápas za muže, sbíral zkušenosti v juniorských soutěžích ve Švédsku a v zámoří. Zlínu výrazně pomohl vybojovat dva extraligové tituly (2004, 2014) a byl králem produktivity historie samostatné české extraligy.

„Vyhrát titul před domácími fanoušky byla nádhera. Nejraději vzpomínám při prvním titulu na poslední třetinu sezony. Prohrávali jsme se Slavíí 0:1 a v kabině přišlo hecování, že to pro fanoušky musíme otočit. Vyrovnali jsme v oslabení a tím se to zlomilo! S Jardu Balašítkem jsme dali branku na 2:1 a už se to vezlo až k oslavám, které stály za to,“ vzpomínal **Petr Leška**.

Vyjma krátkého působení v Plzni a ve Spartě spojil hokejovou kariéru výhradně se Zlínem, kde úspěšně odehrál necelých devatenáct sezon. Stal se zároveň jediným zlínským hokejistou, který vyhrál kanadské bodování české extraligy. Stalo se tak v sezoně 2001/2002. /ror/

## PRESS CUP ČÍSLO 25: PRVENSTVÍ PRO NOVINÁŘE

Věci málokdy vídané rámovaly polojubilejní 25. ročník Press cupu v halovém fotbalu. Jako vždy se jej organizačně ujal Syndikát novinářů Zlínského kraje. Mezi osmi týmy byly dva, které jedinkrát neprohrály. Pořádající tým žurnalistů třikrát vyhrál a přidal čtyři remízy, což stačilo na prvenství. Zato tým Magistrátu města Zlína, ač nenašel v turnaji v systému každý s každým přemožitele, skončil až šestý. Neuvěřitelně totiž sedmkrát remízoval.

Pořádající novináři přidali jednu novinku. Pro dříve narozené, bývalé aktivní účastníky turnaje, uspořádali soutěž v pokutových kopech. V originální veteránské soutěži s naprostým přehledem zvítězil dlouholetý mistr zvuku zlínské redakce Českého rozhlasu Rudolf Maňas. „Zlínský Panenka“ už překročil životní sedmdesátku, s konkurencí daleko mladších plejburů si poradil naprosto suverénně.

Nejstarší nepřetržitě hraný halový fotbalový turnaj na Zlínsku měl ve svém 25. ročníku dominantní znak v obrovské vyrovnanosti. /tz/

## ŠACHISTÉ ZVOU

V neděli 29. března se bude hrát závěrečné kolo letošního ročníku druhé ligy. Domácí družstvo ŠK Zlín přivítá silný OREL Ořechov, který má na soupisce i tři velmistry (dva slovenské a českého reprezentanta Vojtu Pláta). Hraje se od 10.00 v herně šachového klubu (budova U10, náměstí T. G. M. 1279). Zlínští šachisté zvou nejenom na tento šachový zápas, ale také děti a mládež do kroužků. Více na [www.sachyzlin.cz](http://www.sachyzlin.cz). /tz/



## ŽRALOCI BILANCOVALI

Loňský rok byl pro Zlínský plavecký klub – Žraloky – neúspěšnější v devítileté historii, na národních šampionátech získali 64 medailí. Už na jaře obhájil Lukáš Macek tituly na 100 a 200 prsa na americkém univerzitním šampionátu NAIA. Na MČR dospělých si doplávali pro tituly Matěj Zábajník na 200 prsa a Lukáš Macek na 50 prsa. Dalšími medailisty mezi dospělými byli Gabriela Chudárková, Jan Slíva a Zdeněk Vaněčka. Dva dorostenecké tituly získala Anna Andrllová. Pro žákovské tituly si doplávali Kryštof Bursa, Natálie Hlatká a Martin Klimek, pro další medaile Marie Svobodníková a Linda Staňková. Adéla Honsová, Veronika Khainová, David Klusal, Martin Klusal, Matěj Konečný, Monika Langerová, Lukáš Mlýnek, Sára Páníková a Jiří Procházka jsou loňskými finalisty svých věkových kategorií. Úspěchy sbírali Žraloci také ve štafetách. Vloni v nich vybojovali mezi dospělými 7 medailí, včetně titulu kvarteta Zdeněk Vaněčka, Lukáš Macek, Jan Slíva a Martin Klusal v disciplíně 4x50 VZ. Žáci doplnili sbírku o další titul a stříbrnou medaili. /tz/





---

## STARÉ FOTKY

---

### Tomáš Garrigue Masaryk - 170. výročí narození

Československý státník, filozof, sociolog a pedagog, první prezident Československé republiky Tomáš Garrigue Masaryk, se narodil 7. března 1850 v Hodoníně. U příležitosti 170. výročí narození si našeho „tatička“ Masaryka a prezidenta Osvoboditele, jak je lidově nazýváán, připomeňme ve fotografiích. Byly pořizeny ve Zlíně a ke zveřejnění v Magazínu Zlín nám je poskytl Státní okresní archiv Zlín v Klečůvce.





**móda**

**FASHION EVENT DOTEK**

Již 8. ročník neziskového projektu Dotek, pořádaný studenty Fakulty multimediálních komunikací UTB, se vrací zpět do Zlína. Event, který se 28. 3. dotkne módy a designu. Tento rok pořádaný ve Zlíně v galerii G18 a podzemních garážích zmíněné fakulty. Na programu jsou přednášky, dobročinný bazar známých osobností či fashion show.



**výstavy**

**GALERIE ARTRIUM**

Výstavu k dvouletému výročí narození Boženy Němcové pořádá galerie Artrium. V rámci výstavy Božena Němcová – Babička, Zlín 2020 jsou připraveny komentované prohlídky. Druhým výstavním projektem bude evropská výstava s názvem Giganti věnovaná prezentaci zvířat pravěku. Výstava se koná ve zlínském zámku od 11. 3. do 23. 4.



**filharmonie**

**FBM V BŘEZNU**

Ty nejkrásnější árie ze světoznámých oper Mozarta, Bizeta, Verdiho a dalších nabídne Operní gala (11. 3.) s mimořádně talentovanými sólisty Petrem Nekorancem a Ladou Bočkovou. 19. 3. posluchači uslyší Klavírní koncert J. Brahmsa v podání skvělého A. Ghindina. Dětem je věnováno nedělní odpoledne 29. 3. – O kouzelné mošně.



**beseda**

**TIP KRAJSKÉ KNIHOVNY**

Krajská knihovna v Březnu – měsíci čtenářů nabízí 9. 3. přednášku Lenky Křesadlové Příběhy Stromů republiky Zlínského kraje. 18. 3. přednášku Kouzlo středověku a renesance v našich zahradách. 11. 3. Besedu s dvorními textaři skupiny Fleret Janem Mrlíkem a Liborem Myslivečkem Aby bylo co zpívat a 25. 3. besedu o Karlu Krylovi Karel mezi námi.



**architektura**

**PŘEDNÁŠKA**

Znáte Památník Tomáše Bati nebo Dům umění? Odborná přednáška představí historii proměn nejvýraznější zlínské stavby architekta Gahury. Příběhem od Památníku k Památníku provede Ladislava Horňáková, kurátorka sbírky architektury krajské galerie. Beseda se koná 25. 3. od 16.00 v infopointu Památníku. Více na [www.pamatnikbata.eu](http://www.pamatnikbata.eu).



**výstava**

**FLÁMSKÉ A HOLANDSKÉ MALÍŘSTVÍ**

Galerie výtvarného umění sídlící ve 14 | 15 BAŤOVÉ INSTITUTU zve na výstavu starého umění Zlatý věk – Flámské a holandské malířství 16. – 18. stol. ze sbírky Alšovy jihočeské galerie. Ta představí soubor „velkých“ malířských děl z „malé“ země. Výstava trvá od 18. 3. do 24. 5. Více na [www.galeriezlín.cz](http://www.galeriezlín.cz).

**výročí**

**NEHRAJEME FALEŠNĚ?!**

50 let Malé scény a 30 let demokracie. Těmto dvěma významným výročí, která ovlivnila život školy a další umělecké směřování v její téměř 90leté tradici, je věnována přehlídka UŽ ZAS ZUŠ v ZUŠ Zlín, která zahrnuje koncerty, taneční vystoupení, divadelní představení, výstavy, workshopy až do května. Zveme vás na její zahájení 25. 3. v 17.00 výstavou ve foyeru školy a v 18.00 koncertem.

**ekologie**

**JEDEN SVĚT ZLÍN**

Festival Jeden svět Zlín bude i v roce 2020 reagovat na aktuální politická, sociální a environmentální témata. Ani česká společnost volání tajících ledovců a zvedajících se hladin oceánů neslyší. Projevy klimatické krize a role člověka v ní bude řešit festival Jeden svět ve Zlíně od 30. března do 2. 4. v prostorách multikina. Více informací na <https://my.jedensvet.cz>.

**vojenství**

**PŘEDNÁŠKA S VOJENSKOU TEMATIKOU**

Odborník na vojenskou tematiku Lukáš Visingr bude hovořit v našem Zlínském diskuzním klubu dne 12. 3. v 18.00 v budově bývalého Centroprojektu, Štefánikova 167, o vojenských ohroženích České republiky. Co nám reálně nebo domněle hrozí? Anebo můžeme být v klidu?

**divadlo****KRAJINA SNŮ**

Hořká komedie brněnského dramatika Marka Horoščáka bude mít ve Zlíně českou premiéru 19. 3. ve 14.30, a to v Domově pro seniory Burešov ve formě scénického čtení. „Důležitými postavami příběhu jsou rodiče v důchodu ale i generace jejich dětí,“ přiblížil dramaturg Vladimír Fekar. Režie Petr Smyczek. Vstup zdarma.

**alternativa****NA JAZZ A KRÁSY MAROKA**

Alternativa hostí dvě výrazné osobnosti newyorské jazzové scény. Zpěvačku Marianne Solivan a klávesistu Waltra Fischbachera. Koncert se koná 2. 3. od 18.00. Druhým tipem je cestovatelská diashow Pavly Bičkové S batohem napříč Marokem. Alternativa se nachází v ulici Osvoboditelů 3778. Více na [www.facebook.com/AlternativaZlin](http://www.facebook.com/AlternativaZlin).

**kurzy****VÝTVARNÝ ATELIÉR CBDART MARTINY MOKRÁŠOVÉ**

Výtvarné kurzy malování probíhají ve Filmovém uzlu ve Zlíně každý čtvrtek a sobotu. Cílem našeho kurzu je osvojit si výtvarné techniky a odpočinout si od všedního stereotypu. Kurzy jsou i pro úplné začátečníky. Informace na [www.cbds.cz](http://www.cbds.cz) a tel. 775 055 985.

**film****REC FEST**

Fakulta multimediálních komunikací UTB ve Zlíně vás srdečně zve na festival krátkých filmů REC FEST. Během třídní akce ve Zlínském klubu 204 se promítnou soutěžní pásma hraných, animovaných a dokumentárních filmů. Těšit se můžete mj. na úspěšný český oscarový snímek Dcera. Vstupné je zdarma. Více na [www.recfest.cz](http://www.recfest.cz).

**křesťanství****POZNÁNÍ AFRICKÉ ZEMĚ ZIMBABWE**

V úterý 17. 3. se v Křesťanském kulturním centru ve Zlíně (Klub 204) uskuteční od 18.00 tradiční Světový den modliteb. V rámci něho bude představena africká země Zimbabwe. Poznání umocní promítání fotografií. V závěru bude krátká pobožnost se zpěvy, kterou připravily zimbabwské ženy.

**tanec****TANEČNÍ PŘEDSTAVENÍ: KOUZELNÁ KNIHOVNA**

Taneční obor ZUŠ Zlín-Malenovice zve na autorskou taneční mozaiku Kouzelná knihovna, kterou uvede 20. 3. na Malé scéně ve Zlíně v 17.00. V měsíci čtenářů chceme inspirovat děti i dospělé, aby si našli čas na knihu. V regálech naší taneční knihovny najdete vše od pohádek až po detektivky.

**folklor****FRYŠTÁCKÁ JAVOŘINA ZVE**

Fryštácká Javořina pořádá 18. ročník Valašského setkání. Uskuteční se 20. března od 19.00 v Kulturním domě ZDV Fryšták. Kromě Fryštácké Javořiny zahraje Stříbrňanka, Křídlovanka, a slovenská Vištučanka. Hostem večera bude Jiří Helán. Program zakončí taneční zábava. Předprodej vstupenek v informačním středisku ve Zlíně. Více na [www.frystackajavorina.com](http://www.frystackajavorina.com).

**divadlo****DIVADELNÍ KARNEVAL S PATEM A MATEM**

Dětský karneval v Městském divadle Zlín ovládnou dva nešikoví Pat a Mat. Přijďte jim pomoci opravit divadlo! Připravena budou kutilská stanoviště, děti si vyzkouší i řadu divadelních profesí a chybět nebude ani oblíbená diskotéka a soutěže. Karneval se koná v neděli 15. 3. ve 14.30 ve foyer a Velkém sále.

**tematický pořad****FRANCOUZSKÉ ODPOLEDNE**

Family a Senior Point Zlín zve 18. 3. od 13.00 do 17.00 na Francouzské odpoledne. Těšit se můžete na francouzské písničky a pohádky pro děti, naučíte se francouzská slovíčka, zdatnější mohou konverzovat ve francouzštině s rodilou mluvčí. Bude se povídat o zemi, kultuře a zvycích, poslouchat francouzské písně. Nebude chybět ochutnávka francouzských dobrot.





## ZAHRADNÍ CENTRUM

ZLÍN

604 460 786

Areál Rybníky, Nábřeží 297

OTEVÍRÁME 7. 3.

## OVOČNÁ ŠKOLKA

MALENOVICE

725 208 082

Tyršova 361, za OC CENTRO Zlín

OTEVÍRÁME 29. 2.



# POHŘEBNÍ SLUŽBA NONSTOP

Naše kanceláře ke sjednání:

- Kúty 3802, 760 01 Zlín
- tř. T. Bati 3768, 760 01 Zlín
- Masarykovo náměstí 210, 763 61 Napajedla
- Bařov, tř. T. Bati 1556, 765 02 Otrokovice
- Palackého náměstí 358, 763 12 Vizovice
- Dostihová 668, 763 15 Slušovice

[www.pohrebnisluzbanonstop.cz](http://www.pohrebnisluzbanonstop.cz)



Volejte ZDARMA 800 12 12 11

# Městská policie přispívá k ochraně života, zdraví a majetku osob

*Městská policie vznikla v roce 1992 v počtu 8 strážníků a strážnic, ještě v tom samém roce se početně navýšil stav na 33 strážníků a strážnic se základními pravomocemi v oblasti veřejného pořádku. Po bezmála třech dekádách Městská policie ve Zlíně je v početním stavu 90 strážníků a strážnic s osvědčením Ministerstva vnitra ČR.*

Útvar MP Zlín dnes tvoří 73 mužů a 17 žen ve službě a dalších 5 žen si plní rodičovské povinnosti. Tabulkový stav pro město Zlín je definovaný na počet 104 strážnických míst, který se město snaží dlouhodobě doplnit. V posledních třech letech je trendem více odchodů strážníků než příchodů kadetů, důvodem je náročnost povolání a hlavně náročné přípravy před výkonem služby. Potenciálních zájemců, s ochotou pracovat ve směnném provozu se zbraní, je docela dost, ale každý zájemce zvažuje nejenom náplň práce, ale i sociální výhody či benefity navázané k rizikovitosti zaměstnání. V uvedených parametrech nemůže městská policie konkurovat jiným zaměstnavatelům s obdobnou prací, kde je zřizovatelem stát či soukromá společnost. Přesto se daří odchody eliminovat a připravit dobré podmínky pro nové uchazeče, které více osloví a hlavně zaujmou sportovně založené jedince. V letošním roce bude probíhat výběrové řízení v měsíci květnu, s nástupem do pracovního poměru k 1. září. V současné době je vypsané výběrové řízení s odevzdáním přihlášky do konce měsíce dubna. Nový zaměstnanec – kadet bude od 7. září absolvovat tříměsíční profesní přípravu v nově akreditovaném „Centru profesní přípravy“ přímo na MP Zlín, tak jak nám ukládá změnový zákon od letošního ledna.

**Ve městě Zlíně by mělo sloužit více než 100 strážníků**

Městská policie ve Zlíně se skládá z několika policejních útvarů. A to z útvarů dopravní služby, hlídkové služby, kynologické služby, operativního zásahu, strážní služby a územní hlídkové služby. Dále pak z Ředitelství MP, akreditovaného centra profesní přípravy, přestupkové sekce a technického a provozního úseku.

O tom, že Městská policie přispívá k ochraně života, zdraví a majetku, svědčí událost, kdy strážníci uhasili požár v podzemních garážích za pomoci hasicích přístrojů.

Dramatické události se odehrály ve čtvrtek 16. ledna 2020 v blízkosti I. segmentu na sídlišti Jižní Svahy ve Zlíně. Z prostoru podzemních garáží, které se nachází pod tímto i přilehlým objektem, se začal krátce před půl čtvrtou valit hustý a štiplavý kouř.

Toho si povšimli také chlápci, kteří se nacházeli poblíž, a rozběhli se na blízkou služebnu Městské policie Zlín. Hlídku, která se zde zrovna nacházela, tak ihned vyrozuměla hasiče, popadla hasicí přístroj a utíkala na místo. Strážníci zjistili, že dým vychází z prostoru schodiště, na jehož konci se nacházely pootevřené plechové dveře. Škvírou bylo vidět, že plameny uvnitř již dosahují až ke stropu místnosti. Jeden ze strážníků se pustil do hašení požáru a jeho kolegyně mezitím zajistila v blízké drogerii další hasicí přístroj.



## ▮▮▮ VYBRANÁ STATISTIKA MP ZLÍN ZA ROK 2019

- ▮ Přijali více než 12 tisíc volání na tísňovou linku 156
- ▮ Denně je provedeno přes 200 pěších kontrolních činností veřejného prostranství
- ▮ Evidovali do policejního systému 14 310 přestupků na území města Zlína
- ▮ To je skoro 40 přestupků denně zaznamenaných do centrální evidence MP
- ▮ 9 203 přestupků strážníci projednali s přestupcem na místě
- ▮ Dalších 5 107 přestupků bylo předáno správnímu orgánu obce
- ▮ 137 případů s podezřením na trestný čin předali Policii ČR
- ▮ 128 podnapilých osob převázeli do záchytné stanice v Kroměříži
- ▮ Odchytili 275 zatoulaných a jinak ohrožených zvířat
- ▮ Jednotka RAS – má průměrně jeden výjezd denně pro potřeby odchyty nebo pomoci zvířeti
- ▮ Podíleli se na 24 mimořádných bezpečnostních opatřeních
- ▮ Společně odpracovali 2 300 hodin navíc při bezpečnostních opatřeních
- ▮ V rámci prevence kriminality navštívilo 750 dětí základních škol naše přednášky na MP
- ▮ V mateřských školách jsme přednášeli pro více než 1 000 dětí
- ▮ V rámci AKCE JEHLA jsme provedli 117 řízených kontrol a několik stovek neřízených kontrol školských a dětských hřišť
- ▮ V rámci prevence kriminality se MP podílela na desítkách ukázek práce pro všechny věkové skupiny
- ▮ MP společně zasahuje s Integrovaným záchranným systémem na území města

Pomoc strážníkům poskytl také prodavač z obchodu se smíšeným zbožím, který přispěl na místo s dalšími dvěma hasicími přístroji. Z těch strážníci nakonec potřebovali pouze jeden, protože se jim pomocí tří přístrojů podařilo požár zcela uhasit, a to ještě před příjezdem hasičů. Ti poté provedli odvětrání celého prostoru podzemních garáží. Poté bylo zjištěno, že do místnosti za plechovými dveřmi někdo umístil hořlavé materiály a odpad, které se nemohly vznítit samovolně. Šetření příčin požáru si tak následně převzala republiková policie.

„Strážníci městské policie ve Zlíně výrazně přispívají k bezpečnosti a podílejí se na veřejném pořádku v našem městě. Jejich přítomnost, okamžitá reakce a pohotový přístup v dané situaci jsou toho jasným důkazem,“ uvedl primátor **Jiří Korec.** /mp/



PREDIKO



Jediné komplexní centrum  
prenatální diagnostiky  
ve Zlínském kraji ...

... prožijte těhotenství v klidu.

- Těhotenský screening chromozomálních aberací a vrozených vad u plodu
- 2D a 3D/4D ultrazvuková diagnostika
- Včasná detekce možných vrozených vad
- Genetické poradenství
- Prenatální kardiologie
- Invazivní prenatální diagnostika
- Neinvazivní prenatální testování
- Gynekologická ambulance

Lešetín I 6966, 760 01 Zlín  
[www.prediko.cz](http://www.prediko.cz)




IVF Zlín  
Czech Republic

**Darujte to nejcennější,  
darujte život.**

Staňte se anonymní dárkyní vajíček a pomozte tak neplodným ženám **naplnit touhu po úplné rodině**. Jako kompenzaci za váš čas a výdaje spojené s darováním získáte

**až 25 000 Kč.**



Klinika reprodukční medicíny a gynekologie  
U Lomu 638, 760 01 Zlín, +420 577 005 911  
[www.ivfzlin.cz](http://www.ivfzlin.cz) | 

**ŘADOVÉ DOMY „POD STRÁNĚMI“  
PRODEJ RD V CENTRU ZLÍNA**



 **PORTYX**

[www.podstranemi.cz](http://www.podstranemi.cz)



ČEPKOVSKÁ

# LUXUSNÍ BYTOVÁ REZIDENCE VE ZLÍNĚ PROJEKT ČEPKOVSKÁ



- 19 nových bytů
- klidné místo v blízkosti centra města
- sklep a parking k dispozici
- kompletní vybavení koupelen i WC
- zařizovací předměty vysokého standardu

[www.cepkovska.cz](http://www.cepkovska.cz)



Mgr. Michal Malaník  
michal.malanik@re-max.cz  
+420 739 570 770

 Downtown  
Invest